



ประกาศองค์การบริหารส่วนตำบลหมากแข้ง
เรื่อง ประกาศใช้แผนพัฒนาท้องถิ่นห้าปี องค์การบริหารส่วนตำบลหมากแข้ง
(พ.ศ. ๒๕๖๑ - ๒๕๖๕) เพิ่มเติม/ เปลี่ยนแปลง ฉบับที่ ๑/๒๕๖๒

ด้วยองค์การบริหารส่วนตำบลหมากแข้ง ได้จัดทำแผนพัฒนาท้องถิ่นห้าปี องค์การบริหารส่วนตำบลหมากแข้ง(พ.ศ. ๒๕๖๑ - ๒๕๖๕) เพิ่มเติม/ เปลี่ยนแปลง ฉบับที่ ๑/๒๕๖๒ โดยได้ผ่านการพิจารณาของคณะกรรมการพัฒนาองค์การบริหารส่วนตำบลหมากแข้งเรียบร้อยแล้ว เมื่อวันที่ ๙ สิงหาคม ๒๕๖๒ และสภาองค์การบริหารส่วนตำบลหมากแข้ง มีมติเห็นชอบในการประชุมสภา สมัยสามัญ สมัยที่ ๓ เมื่อวันที่ ๑๓ สิงหาคม ๒๕๖๒

อาศัยอำนาจตามความในระเบียบกระทรวงมหาดไทย ว่าด้วยการจัดทำแผนพัฒนาขององค์กรปกครองส่วนท้องถิ่น พ.ศ. ๒๕๔๘ และแก้ไขเพิ่มเติมฉบับที่ ๒ พ.ศ. ๒๕๕๙ ข้อ ๒๒ (๓) จึงอนุมัติและประกาศใช้แผนพัฒนาท้องถิ่นห้าปี องค์การบริหารส่วนตำบลหมากแข้ง (พ.ศ. ๒๕๖๑ - ๒๕๖๕) เพิ่มเติม/ เปลี่ยนแปลง ฉบับที่ ๑/๒๕๖๒ สำหรับเป็นกรอบในการดำเนินงานด้านงบประมาณขององค์การบริหารส่วนตำบลหมากแข้งต่อไป

จึงประกาศให้ทราบโดยทั่วกัน

ประกาศ ณ วันที่ ๑๔ สิงหาคม พ.ศ. ๒๕๖๒

(นายแสวง เชื้อทอง)

นายกองค์การบริหารส่วนตำบลหมากแข้ง



ส่วนที่ 1

สภาพทั่วไปและข้อมูลพื้นฐาน

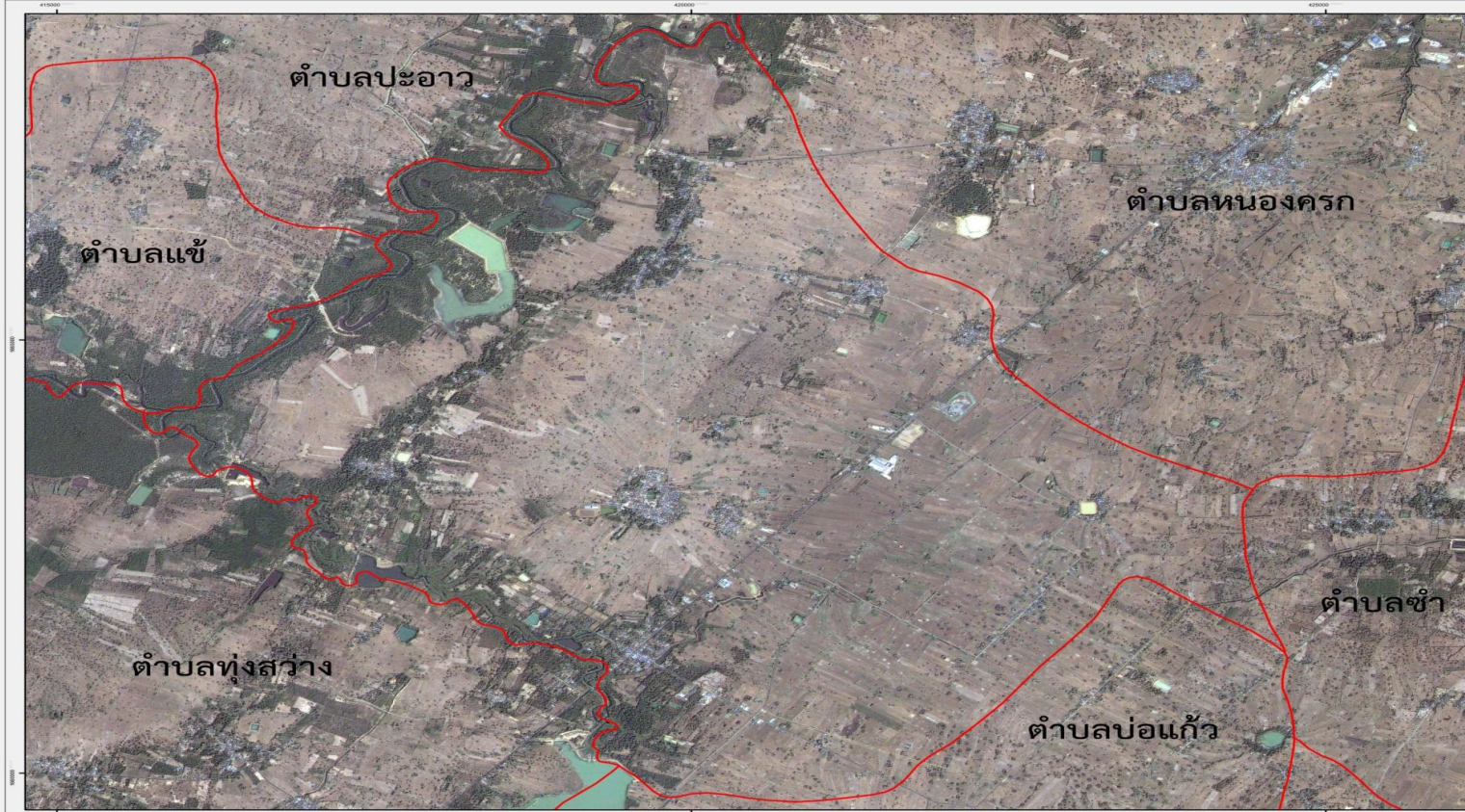


แผนพัฒนาท้องถิ่น (พ.ศ.2561 – 2565)

งานวิเคราะห์นโยบายและแผนฯ สำนักงานปลัด องค์การบริหารส่วนตำบลหมากแข้ง



แผนที่ภาพถ่ายจากดาวเทียม พื้นที่ตำบลหมากแข้ง อำเภอเมือง จังหวัดศรีสะเกษ



แผนที่แสดงภาพถ่ายจากดาวเทียม และขอบเขตตำบลหมากแข้ง มาตรฐานส่วน 1: 25,000 ระบบพิกัด Universal Transverse Mercator (UTM) WGS 84 Zone 48N

จัดทำโดย

องค์การบริหารส่วนตำบลหมากแข้ง หมู่ที่ 9 ตำบลหมากแข้ง อำเภอเมือง ศรีสะเกษ จังหวัดศรีสะเกษ

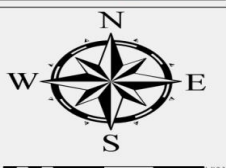
แหล่งที่มาของข้อมูล

- ขอบเขตตำบล กรมการปกครอง มาตรฐาน 1:50,000
- ภาพถ่ายจากดาวเทียม ดาวเทียมไทยโชต ชนิด Pansharpened รายละเอียด 2 เมตร แบบสี

คำอธิบายสัญลักษณ์

- ขอบเขตตำบล
- ภาพถ่ายจากดาวเทียม
- RGB
- Red: Band_1
- Green: Band_2
- Blue: Band_3

ดัชนีแผนที่อำเภอเมืองศรีสะเกษ



แผนพัฒนาท้องถิ่น (พ.ศ.2561 – 2565)

งานวิเคราะห์นโยบายและแผนฯ สำนักงานปลัด องค์การบริหารส่วนตำบลหมากแข้ง

1. ด้านกายภาพ

1.1 ที่ตั้ง ขององค์การบริหารส่วนตำบล

องค์การบริหารส่วนตำบลหมากแข้ง เป็นหน่วยการปกครองส่วนท้องถิ่น ที่มีฐานะเป็นนิติบุคคลและเป็นราชการส่วนท้องถิ่น บริหารราชการโดยราษฎรเลือกตัวแทนเป็นสภาองค์การบริหารส่วนตำบล และผู้บริหารท้องถิ่นเข้าไปมีอำนาจหน้าที่ตัดสินใจในการบริหารงานขององค์การบริหารส่วนตำบล ตามกฎหมายกำหนดไว้ให้เป็นอำนาจหน้าที่ขององค์การบริหารส่วนตำบล และปฏิบัติหน้าที่ตามพระราชบัญญัติสภาตำบลและองค์การบริหารส่วนตำบล พ.ศ.2537 และแก้ไขเพิ่มเติมถึง ฉบับที่ 5 พ.ศ.2546 และพระราชบัญญัติกำหนดแผนและขั้นตอนการกระจายอำนาจแก่องค์กรปกครองส่วนท้องถิ่น พ.ศ.2542 มีอาณาเขตติดต่อกับตำบลใกล้เคียง ดังนี้

ทิศเหนือ	จด ตำบลหนองครก
ทิศใต้	จด ตำบลทุ่งสว่าง
ทิศตะวันออก	จด ตำบลชำ , บ่อแก้ว
ทิศตะวันตก	จด อำเภออุทุมพรพิสัย

1.2 ลักษณะภูมิประเทศ

องค์การบริหารส่วนตำบลหมากแข้ง อยู่ห่างจากที่ว่าการอำเภอเมืองศรีสะเกษ ไปทางทิศใต้ ระยะทางประมาณ 11 กิโลเมตร ตั้งอยู่ที่บ้านก้านเหลือง หมู่ที่ 9 ตำบลหมากแข้ง อำเภอเมืองศรีสะเกษ จังหวัดศรีสะเกษ มีเนื้อที่ 22,406 ไร่ หรือ 46.26 ตารางกิโลเมตร ภูมิประเทศ เป็นที่



แผนพัฒนาท้องถิ่น (พ.ศ.2561 – 2565)

งานวิเคราะห์นโยบายและแผนฯ สำนักงานปลัด องค์การบริหารส่วนตำบลหมาก

ราบลุ่ม ป่าโปร่งสลับทุ่งนา เป็นดินร่วนปนทราย มีแหล่งน้ำตามธรรมชาติ และมีที่สาธารณะ เนื้อที่ประมาณ 14,703 ไร่

1.3 ลักษณะภูมิอากาศ

ลักษณะภูมิอากาศโดยทั่วไป มีอากาศร้อนจัดในฤดูร้อนและค่อนข้างหนาว ส่วนฤดูฝนจะมีฝนตกหนักในเดือนกันยายน

1.4 ลักษณะของดิน

ลักษณะดินร่วนปนทรายที่มีการระบายน้ำดีแต่มีความอุดมสมบูรณ์มีความอุดมสมบูรณ์ปานกลางถึงค่อนข้างสูง ซึ่งสามารถทำการเกษตรได้อย่างเหมาะสม

2. ด้านการเมือง/การปกครอง

2.1 เขตการปกครอง ตำบลหมากแข้งแบ่งเขตการปกครองออกเป็น 11 หมู่บ้าน ดังนี้

หมู่ที่ 1 บ้านหมากแข้ง	หมู่ที่ 7 บ้านหนองสิม
หมู่ที่ 2 บ้านหนองหัวลิง	หมู่ที่ 8 บ้านอีหล้าใต้
หมู่ที่ 3 บ้านกลาง	หมู่ที่ 9 บ้านก้านเหลือง
หมู่ที่ 4 บ้านนาคำ	หมู่ที่ 10 บ้านอีหล้าใต้
หมู่ที่ 5 บ้านยางกุด คล้า	หมู่ที่ 11 บ้านนิคมห้วย
หมู่ที่ 6 บ้านก้านเหลือง	

2.2 การเลือกตั้ง ตำบลหมากแข้งแบ่งเขตการเลือกตั้งออกเป็น 11 เขตเลือกตั้ง ดังนี้



แผนพัฒนาท้องถิ่น (พ.ศ.2561 – 2565)

งานวิเคราะห์นโยบายและแผนฯ สำนักงานปลัด องค์การบริหารส่วนตำบลหมาก

เขตเลือกตั้งที่ 1 บ้านหมากเขียบ	เขตเลือกตั้งที่
7 บ้านหนองลิม	
เขตเลือกตั้งที่ 2 บ้านหนองหัวลิง	เขตเลือกตั้งที่
8 บ้านอีหล้า	
เขตเลือกตั้งที่ 3 บ้านกลาง	เขตเลือกตั้งที่
9 บ้านก้านเหลือง	
เขตเลือกตั้งที่ 4 บ้านนาคำ	เขตเลือกตั้งที่
10 บ้านอีหล้าใต้	
เขตเลือกตั้งที่ 5 บ้านยางกุด	เขตเลือกตั้งที่
11 บ้านนิคมห้วยคล้า	
เขตเลือกตั้งที่ 6 บ้านก้านเหลือง	
บัญชีรายชื่อผู้มีสิทธิเลือกตั้งขององค์การบริหารส่วนตำบลหมากเขียบ	

รวมทั้งสิ้น 4,010 คน แยกเป็น ชาย 1,๙51 คน
หญิง ๒,๐๕9 คน

3. ประชากร

ข้อมูลเกี่ยวกับจำนวนประชากร

ประชากรตำบลหมากเขียบ ปี พ.ศ. 2562 รวมทั้งสิ้น 4,905 คน แบ่งเป็นชาย 2,405 คน หญิง 2,500 คน แยกรายหมู่บ้าน ดังนี้

หมู่ ที่	ชื่อหมู่บ้าน	จำนวน ครัวเรือน	จำนวนประชากร		
			ชาย (คน)	หญิง(คน)	รวม



แผนพัฒนาท้องถิ่น (พ.ศ.2561 – 2565)

งานวิเคราะห์นโยบายและแผนฯ สำนักงานปลัด องค์การบริหารส่วนตำบลหมาก

1	หมากเขียบ	185	275	276	551
2	หนองหัวลิง	96	169	165	334
3	กลาง	123	261	255	516
4	นาคำ	29	56	65	121
5	ยางกุด	161	288	354	642
6	ก้านเหลือง.	164	288	305	593
7	หนองสิม	217	246	244	490
8	อีหล่าใต้	110	171	176	347
9	ก้านเหลือง	131	239	251	490
10	หนองอีหล่า	111	201	179	380
11	นิคมห้วยคล้า	162	211	230	441
	รวม	1,๔89	2,405	2,500	4,๙๐5

ที่มา : สำนักบริหารการทะเบียนที่ทำการปกครองอำเภอเมืองศรีสะเกษ
ข้อมูลเดือน เมษายน พ.ศ. 2562

4. สภาพทางสังคม

4.1 การศึกษา

4.1.1 สถานศึกษา

(1) โรงเรียนประถมศึกษา จำนวน 4 แห่ง

- โรงเรียนบ้านหมากเขียบ



แผนพัฒนาท้องถิ่น (พ.ศ.2561 – 2565)

งานวิเคราะห์นโยบายและแผนฯ สำนักงานปลัด องค์การบริหารส่วนตำบลหมาก

- โรงเรียนบ้านยางกุด
 - .โรงเรียนบ้านก้านเหลือง
- โรงเรียนนิคมสร้างตนเองห้วยคล้า1

(2) โรงเรียนมัธยมศึกษา จำนวน 1 แห่ง

- โรงเรียนศรีสะเกษวิทยาลัย 2 (พรหมดิเรกอนุสรณ์)

(3) ศูนย์พัฒนาเด็กเล็กก่อนเกณฑ์ จำนวน 2 แห่ง

- ศูนย์พัฒนาเด็กเล็กก่อนเกณฑ์บ้านก้านเหลือง
- ศูนย์อบรมเด็กก่อนเกณฑ์วัดบ้านหนองลิ้ม

4.1.2 จำนวนนักเรียน/นักศึกษา

- โรงเรียนบ้านหมากเขียบ

จำนวน 101 คน

- โรงเรียนบ้านยางกุด

จำนวน 29 คน

- โรงเรียนบ้านก้านเหลือง

จำนวน 122 คน

- โรงเรียนบ้านนิคมสร้างตนเองห้วยคล้า 1

จำนวน 75 คน

- โรงเรียนศรีสะเกษวิทยาลัย 2

(พรหมดิเรกอนุสรณ์)

จำนวน 293 คน



แผนพัฒนาท้องถิ่น (พ.ศ.2561 – 2565)

งานวิเคราะห์นโยบายและแผนฯ สำนักงานปลัด องค์การบริหารส่วนตำบลหมาก

- ศูนย์พัฒนาเด็กเล็กก่อนเกณฑ์บ้านก้านเหลือง
จำนวน 31 คน
- ศูนย์อบรมเด็กก่อนเกณฑ์วัดบ้านหนองสิม
จำนวน 53 คน

4.1.3 จำนวนครู/อาจารย์

- โรงเรียนบ้านหมากเขียบ
จำนวน 8 คน
- โรงเรียนบ้านยางกุด
จำนวน 4 คน
- โรงเรียนบ้านก้านเหลือง
จำนวน 16 คน
- โรงเรียนนิคมสร้างตนเองห้วยคล้า 1
จำนวน 8 คน
- โรงเรียนศรีสะเกษวิทยาลัย 2)
(พรหมดิเรกอนุสรณ์)
จำนวน 27 คน
- ศูนย์พัฒนาเด็กเล็กก่อนเกณฑ์บ้านก้านเหลือง
จำนวน 3 คน
- ศูนย์อบรมเด็กก่อนเกณฑ์วัดบ้านหนองสิม
จำนวน 2 คน

4.2 สาธารณสุข



แผนพัฒนาท้องถิ่น (พ.ศ.2561 – 2565)

งานวิเคราะห์นโยบายและแผนฯ สำนักงานปลัด องค์การบริหารส่วนตำบลหมาก

4.2.1 สถานบริการสาธารณสุข

โรงพยาบาลส่งเสริมสุขภาพตำบลหมากเขียบ

จำนวน 1 แห่ง

4.2.2 ข้อมูลด้านงานสาธารณสุขมูลฐานภาคประชาชน

- ศูนย์สาธารณสุขมูลฐาน

จำนวน 11 แห่ง

- อาสาสมัครสาธารณสุข

จำนวน 101 คน

- ชมรมอาสาสมัครสาธารณสุข

จำนวน 1 ชมรม

- หอกระจายข่าว

จำนวน

15 แห่ง

- อาสาสมัครป้องกันภัยฝ่ายพลเรือน อปพร.

จำนวน 76 คน

4.3 อาชญากรรม

- ในรอบปีที่ผ่านมาในหมู่บ้านมีคดีความเกิดขึ้น

จำนวน - คดี

4.4 ยาเสพติด

ข้อมูลผู้ที่ติดยาเสพติด

- ผู้ที่ติดยาเสพติดในเขตตำบลหมากเขียบ

จำนวน - คน

- ผู้ที่ได้รับการบำบัด

จำนวน - คน



แผนพัฒนาท้องถิ่น (พ.ศ.2561 – 2565)

งานวิเคราะห์นโยบายและแผนฯ สำนักงานปลัด องค์การบริหารส่วนตำบลหมาก

- ผู้ที่มีรายชื่อแต่ไม่ได้ยุ่งเกี่ยวแล้ว

จำนวน - คน

- มีการจัดประชุมเพื่อป้องกันและแก้ไขปัญหา

- ยาเสพติดและอาชญากรรมอื่นๆ

จำนวน - ครั้ง/ปี

4.5 การสังคม

สงเคราะห์

ข้อมูลผู้ได้รับเบี้ยยังชีพ

ผู้สูงอายุ ได้รับเบี้ยยังชีพผู้สูงอายุ

จำนวน 855 คน

ผู้พิการ ได้รับเบี้ยยังชีพผู้พิการ

จำนวน 229 คน

ผู้ป่วยเอดส์ ได้รับเบี้ยยังชีพผู้ป่วยเอดส์

จำนวน 8 คน

5. ระบบบริการพื้นฐาน

5.1 การคมนาคมขนส่ง

5.1.1 ทางบก

- ทางหลวงแผ่นดิน หมายเลข 220 (ถนนศรีสะเกษ – ขุขันธ์)

- ถนนคอนกรีตเสริมเหล็ก เชื่อมระหว่างหมู่บ้านทุกหมู่บ้านและตำบล ใกล้เคียง

- ถนนดินพร้อมลงหินคลุก เพื่อขนส่งสินค้าทางเกษตร เช่น ข้าว, อ้อย, มันสำปะหลัง ฯลฯ เชื่อมโยงสู่เส้นทางหลัก

5.1.2 ทางน้ำ



แผนพัฒนาท้องถิ่น (พ.ศ.2561 – 2565)

งานวิเคราะห์นโยบายและแผนฯ สำนักงานปลัด องค์การบริหารส่วนตำบลหมาก

ทางน้ำ - ในพื้นที่ตำบลหมากเขียบ ไม่มีการคมนาคม

5.1.3 ทางราง

ทางราง - ในพื้นที่ตำบลหมากเขียบ ไม่มีการคมนาคม

5.2 การไฟฟ้า

ประชาชนมีไฟฟ้า 100%

5.3 การประปา

5.3.1 แหล่งผลิตน้ำประปา

องค์การบริหารส่วนตำบลหมากเขียบมีแหล่งผลิตน้ำประปา 5 แห่ง ดังนี้

- แหล่งผลิตน้ำประปา หมู่ที่ 1 (กุดนาแซง)

- แหล่งผลิตน้ำประปา หมู่ที่ 5 (ห้วยคล้า
ตอนล่าง)

- แหล่งผลิตน้ำประปา หมู่ที่ 7 (สระน้ำวัดนิคม
ศีลาราม)

- แหล่งผลิตน้ำประปา หมู่ที่ 10 (หนองอีหล้า)

5.4 ไปรษณีย์/การสื่อสาร/การขนส่งวัสดุครุภัณฑ์

5.4.1 ไปรษณีย์

- ใช้ไปรษณีย์และการสื่อสารที่ทำการไปรษณีย์อำเภอ
เมืองศรีสะเกษ

5.4.2 โทรคมนาคม

- มีเสาสัญญาณโทรศัพท์และ อินเทอร์เน็ต

จำนวน 5 แห่ง



แผนพัฒนาท้องถิ่น (พ.ศ.2561 – 2565)

งานวิเคราะห์นโยบายและแผนฯ สำนักงานปลัด องค์การบริหารส่วนตำบลหมาก

- มีร้านให้บริการอินเทอร์เน็ต
11 แห่ง จำนวน

6. ระบบเศรษฐกิจ

6.1 การเกษตร

ตำบลหมากเขียบ มีพื้นที่ทั้งหมด 44.60 ตารางกิโลเมตร โดยการประกอบอาชีพ ประชากรร้อยละ 90 ประกอบอาชีพทำนา เป็นอาชีพหลัก และปลูกพริก หอม กระเทียม เป็นอาชีพรอง โดยจำแนกประเภท ดังนี้

6.1.1 ทำนา	จำนวน
13,603 ไร่	
6.1.2 ทำไร่	จำนวน
470 ไร่	
6.1.3 ปลูกผัก	จำนวน 82
ไร่	
6.1.4 ไม้ผลรวม	จำนวน 263
ไร่	
6.1.5 มันสำปะหลัง	จำนวน
235 ไร่	
6.1.6 พืชอื่นๆ	จำนวน
177 ไร่	

6.2 การประมง

-ในหมู่บ้านมีการเลี้ยงปลาในบ่อดิน
จำนวน 150 ครัวเรือน



แผนพัฒนาท้องถิ่น (พ.ศ.2561 – 2565)

งานวิเคราะห์นโยบายและแผนฯ สำนักงานปลัด องค์การบริหารส่วนตำบลหมาก

6.3 การปลูกสัตว์

6.3.1 กระบือ	จำนวน
117 ตัว	
6.3.2 เลี้ยงโค	จำนวน
1,296 ตัว	
6.3.3 สุกร	จำนวน 729
ตัว	
6.3.4 สุนัข	จำนวน
788 ตัว	
6.3.5 เป็ดและไก่	จำนวน
7,800 ตัว	

6.4 การบริการ

- สถานี บริการน้ำมัน/ตู้จ่ายน้ำมันหยอดเหรียญ	
จำนวน 9 แห่ง	
- ร้านขายของชำ	จำนวน
56 แห่ง	
- บริการอาหารและเครื่องดื่ม	จำนวน
11 แห่ง	
- บริการซ่อมเครื่องยนต์	จำนวน
5 แห่ง	
- บริการตัดผม / เสริมสวย	จำนวน
2 แห่ง	

6.5 การท่องเที่ยว



แผนพัฒนาท้องถิ่น (พ.ศ.2561 – 2565)

งานวิเคราะห์นโยบายและแผนฯ สำนักงานปลัด องค์การบริหารส่วนตำบลหมาก

6.5.1 แหล่งท่องเที่ยวทางธรรมชาติ

- อ่างเก็บน้ำกุดนาแซง
- อ่างเก็บน้ำบ้านยางกุด

6.5.2 แหล่งท่องเที่ยวเชิงวัฒนธรรม

- สักการะหลวงพ่อบุญ วัดบ้านก้านเหลือง

6.6 อุตสาหกรรม

- โรงสีขนาดใหญ่	จำนวน	
1 แห่ง		
- โรงบดหิน	จำนวน	1
แห่ง		
- โรงผลิตน้ำแข็ง	จำนวน	1
แห่ง		
- โรงงานผลิตเฟอร์นิเจอร์	จำนวน	
1 แห่ง		

6.7 การพาณิชย์/กลุ่มอาชีพ

- กลุ่มผลิตปุ๋ยอินทรีย์ ตำบลหมากแข้ง
- กลุ่มผลิตอาหารสัตว์ตำบลหมากแข้ง
- กลุ่มทอผ้าเช็ดเท้า บ้านหมากแข้ง หมู่ที่ 1
- กลุ่มทอเสื่อกก บ้านหมากแข้ง หมู่ที่ 1
- กลุ่มธนาคารขยะ บ้านก้านเหลือง หมู่ที่ 6
- กลุ่มทำขนมทองม้วน ทองพับ ไล่สมุนไพรมัน บ้านก้านเหลือง หมู่ที่ 9

6.8 แรงงาน

แรงงานในตำบลหมากแข้ง ส่วนใหญ่เป็นแรงงานด้านการเกษตร เนื่องจากอาชีพหลักของประชาชนในตำบลหมาก



แผนพัฒนาท้องถิ่น (พ.ศ.2561 – 2565)

งานวิเคราะห์นโยบายและแผนฯ สำนักงานปลัด องค์การบริหารส่วนตำบลหมาก

เขียบ คือ ทำนา และ ปลุกพริก หอม กระเทียม ทำสวนผลไม้ เป็น
อาชีพรอง

7. ศาสนา ประเพณี วัฒนธรรม

7.1 การนับถือศาสนา

การนับถือศาสนา ประชาชนส่วนใหญ่ นับถือศาสนาพุทธ

7.1.1 สำนักสงฆ์ จำนวน 7 แห่ง ดังนี้

- (1) วัดบ้านหมากเขียบ
- (2) วัดบ้านหนองหัวลิง !
- (3) วัดบ้านกลาง
- (4) วัดบ้านยางกุด
- (5) วัดบ้านก้านเหลือง
- (6) วัดบ้านหนองสิม
- (7) วัดป่าโนนตาเต้

7.1.2 ที่พักสงฆ์ จำนวน 3 แห่ง ดังนี้

- (1) วัด(อาจารย์เพลิน)
- (2) วัดบ้านหมากเขียบ(หนองแซ่)
- (3) วัดบ้านนาคำ

7.2 ประเพณีและงานประจำปี

7.2.๑ งานบุญลานข้าว

7.2.๒ งานทำบุญขวัญข้าว

7.2.3 งานบุญกฐิน

7.2.4 งานตักบาตรบ้าน



แผนพัฒนาท้องถิ่น (พ.ศ.2561 – 2565)

งานวิเคราะห์นโยบายและแผนฯ สำนักงานปลัด องค์การบริหารส่วนตำบลหมาก

- 7.2.5 งานบุญเข้าพรรษา
- 7.2.6 งานบุญข้าวสาก
- 7.2.7 งานลอยกระทง
- 7.2.8 งานตักบาตรเทโวโรหณะ

7.3 ภูมิปัญญาท้องถิ่น ภาษาถิ่น
- ภาษาประจำถิ่นคือภาษาอีสาน

7.4 สินค้าพื้นเมืองและของที่ระลึก
- กระจ่างตันไม้ที่ทำด้วยยางรถยนต์
- สบู่สมุนไพร

8. ทรัพยากรธรรมชาติ

8.1 น้ำ

แหล่งน้ำ ตำบลหมากเขียบ มีแหล่งน้ำที่สำคัญ คือ

- (1) ลำห้วยคล้า
- (2) ลำห้วยสำราญ
- (3) บึงและหนองน้ำตามธรรมชาติ

8.2 ป่าไม้

ลักษณะป่าไม้ เขตตำบลหมากเขียบ ส่วนใหญ่เป็นป่าโปร่ง มีพื้นที่ป่าไม้ แยกเป็น

- (1) ป่าชุมชน



แผนพัฒนาท้องถิ่น (พ.ศ.2561 – 2565)

งานวิเคราะห์นโยบายและแผนฯ สำนักงานปลัด องค์การบริหารส่วนตำบลหมาก

(2) ป่าสาธารณะประโยชน์ หมู่ที่ 1, 3, 4,5,7,8 และ

11

8.3 ภูเขา

- ไม่มี -

8.4 ทรัพยากรธรรมชาติที่สำคัญขององค์การบริหารส่วนตำบล หมากแข้ง

ทรัพยากรธรรมชาติในเขตตำบลธรรมยังอยู่ในสภาพดีและมี
คุณภาพ ประชาชนมีจิตสำนึกในการอนุรักษ์และคุ้มครอง
ทรัพยากรธรรมชาติเป็นอย่างดี



แผนพัฒนาท้องถิ่น (พ.ศ.2561 – 2565)

งานวิเคราะห์นโยบายและแผนฯ สำนักงานปลัด องค์การบริหารส่วนตำบลหมาก

แข้ง

หน้า 18

ส่วนที่ 2 ยุทธศาสตร์องค์กรปกครองส่วนท้องถิ่น

1. ความสัมพันธ์ระหว่างแผนพัฒนาระดับมหภาค

1.1 แผนยุทธศาสตร์ชาติ 20 ปี

วิสัยทัศน์

วิสัยทัศน์ “ประเทศไทยมีความมั่นคง มั่งคั่ง ยั่งยืน เป็นประเทศพัฒนาแล้ว ด้วยการพัฒนาตามหลักปรัชญาของเศรษฐกิจพอเพียง”หรือเป็นคติพจน์ประชาชาติว่า “มั่นคง มั่งคั่ง ยั่งยืน” ทั้งนี้วิสัยทัศน์ดังกล่าวจะต้องสนองตอบต่อผลประโยชน์แห่งชาติอันได้แก่ การมีเอกราช อธิปไตย และบูรณภาพแห่งเขตอำนาจรัฐ การดำรงอยู่อย่างมั่นคง ยั่งยืนของสถาบันหลักของชาติ การดำรงอยู่อย่างมั่นคงของชาติและประชาชนจากภัยคุกคามทุกรูปแบบ การอยู่ร่วมกันในชาติ อย่างสันติสุขเป็น ปึกแผ่นมีความมั่นคงทางสังคมท่ามกลางพหุสังคมและการมีเกียรติและศักดิ์ศรีของความเป็นมนุษย์ความเจริญเติบโตของชาติความเป็นธรรมและความอยู่ดี มีสุข ของ ประชาชน ความ ยั่งยืน ของ ฐานทรัพยากรธรรมชาติสิ่งแวดล้อมความมั่นคงทางพลังงานและอาหารความสามารถในการรักษาผลประโยชน์ของชาติภายใต้การเปลี่ยนแปลงของภาวะแวดล้อมระหว่างประเทศ



แผนพัฒนาท้องถิ่น (พ.ศ.2561 – 2565)

งานวิเคราะห์นโยบายและแผนฯ สำนักงานปลัด องค์การบริหารส่วนตำบลหมาก

และการอยู่ร่วมกันอย่างสันติประสานสอดคล้องกัน ด้านความมั่นคงในประชาคมอาเซียนและประชาคมโลกอย่างมีเกียรติและศักดิ์ศรีไม่เป็นภาระของโลกและสามารถเกื้อกูลประเทศที่มีศักยภาพทางเศรษฐกิจที่ต่ำกว่า

ยุทธศาสตร์ชาติ

ในการที่จะบรรลุวิสัยทัศน์และทำให้ประเทศไทยพัฒนาไปสู่อนาคตที่พึงประสงค์นั้น จำเป็นจะต้องมีการวางแผนและกำหนดยุทธศาสตร์การพัฒนาในระยะยาว และกำหนดแนวทางการพัฒนาของทุกภาคส่วนให้ขับเคลื่อนไปในทิศทางเดียวกัน ดังนั้น จึงจำเป็นต้องการกำหนดยุทธศาสตร์ชาติในระยะยาว เพื่อถ่ายทอดแนวทางการพัฒนาสู่ การปฏิบัติในแต่ละช่วงเวลาอย่างต่อเนื่องและมีการบูรณาการ และ สร้างความเข้าใจถึงอนาคตของประเทศไทยร่วมกัน และเกิดการรวมพลังของทุกภาคส่วนในสังคมทั้งประชาชน เอกชน ประชาสังคมในการขับเคลื่อนการพัฒนาเพื่อการสร้างและรักษาไว้ซึ่ง

ผลประโยชน์

แห่งชาติและบรรลุวิสัยทัศน์ “ประเทศไทยมีความมั่นคง มั่งคั่ง ยั่งยืน เป็นประเทศพัฒนาแล้ว ด้วยการพัฒนาตามหลักปรัชญาของเศรษฐกิจพอเพียง”หรือคติพจน์ประชาชาติ “มั่นคง มั่งคั่ง ยั่งยืน”เพื่อให้ประเทศมีขีดความสามารถในการแข่งขัน มีรายได้สูงอยู่ในกลุ่ม ประเทศพัฒนาแล้ว คนไทยมีความสุข อยู่ดี กินดี สังคมมีความมั่นคงเสมอภาคและเป็นธรรม ซึ่งยุทธศาสตร์ชาติที่จะใช้เป็นกรอบแนวทางการพัฒนาในระยะ ๒๐ ปีต่อจากนี้ไป จะประกอบด้วย ๖ ยุทธศาสตร์ ได้แก่



แผนพัฒนาท้องถิ่น (พ.ศ.2561 – 2565)

งานวิเคราะห์นโยบายและแผนฯ สำนักงานปลัด องค์การบริหารส่วนตำบลหมาก

- (๑) ยุทธศาสตร์ด้านความมั่นคง
- (๒) ยุทธศาสตร์ด้านการสร้างความสามารถในการแข่งขัน
- (๓) ยุทธศาสตร์การพัฒนาและเสริมสร้างศักยภาพคน
- (๔) ยุทธศาสตร์ด้านการสร้างโอกาสความเสมอภาคและเท่าเทียมกันทางสังคม
- (๕) ยุทธศาสตร์ด้านการสร้างการเติบโตบนคุณภาพชีวิตที่เป็นมิตรกับสิ่งแวดล้อม
- (๖) ยุทธศาสตร์ด้านการปรับสมดุลและพัฒนาระบบการบริหารจัดการภาครัฐ

โดยมีสาระสำคัญของแต่ละยุทธศาสตร์ สรุปได้ดังนี้

๑ ยุทธศาสตร์ด้านความมั่นคง

มีเป้าหมายทั้งในการสร้างเสถียรภาพภายในประเทศและช่วยลดและป้องกันภัยคุกคามจากภายนอก รวมทั้งสร้างความเชื่อมั่นในกลุ่มประเทศอาเซียนและประชาคมโลกที่มีต่อประเทศไทย กรอบแนวทางที่ต้องให้ความสำคัญ อาทิ

- การเสริมสร้างความมั่นคงของสถาบันหลักและการปกครองระบอบประชาธิปไตยอันมีพระมหากษัตริย์ทรงเป็นประมุข
- การปฏิรูปกลไกการบริหารประเทศและพัฒนาความมั่นคงทางการเมือง ขจัดคอร์รัปชัน สร้างความเชื่อมั่นในกระบวนการยุติธรรม



แผนพัฒนาท้องถิ่น (พ.ศ.2561 – 2565)

งานวิเคราะห์นโยบายและแผนฯ สำนักงานปลัด องค์การบริหารส่วนตำบลหมาก

- การรักษาความมั่นคงภายในและความสงบเรียบร้อยภายใน ตลอดจนการบริหารจัดการความมั่นคงชายแดนและชายฝั่งทะเล
- การพัฒนาระบบ กลไก มาตรการและความร่วมมือระหว่างประเทศทุกระดับ และรักษาคุณภาพความสัมพันธ์กับประเทศมหาอำนาจ เพื่อป้องกันและแก้ไขปัญหามั่นคงรูปแบบใหม่
- การพัฒนาเสริมสร้างศักยภาพการผนึกกำลังป้องกันประเทศ การรักษาความสงบเรียบร้อยภายในประเทศสร้างความร่วมมือกับประเทศเพื่อนบ้านและมิตรประเทศ
- การพัฒนาระบบการเตรียมพร้อมแห่งชาติและ ระบบบริหารจัดการภัยพิบัติรักษาความมั่นคงของฐานทรัพยากรธรรมชาติ สิ่งแวดล้อม
- การปรับกระบวนการทำงานของกลไกที่เกี่ยวข้องจากแนวตั้งสู่แนวระนาบมากขึ้น

2. ยุทธศาสตร์ด้านการสร้างความสามารถในการแข่งขัน

เพื่อให้ประเทศไทยสามารถพัฒนาไปสู่การเป็นประเทศพัฒนาแล้ว ซึ่งจำเป็นต้องยกระดับผลิตภาพการผลิตและการใช้นวัตกรรมในการเพิ่มความสามารถในการแข่งขันและการพัฒนาอย่างยั่งยืนทั้งในสาขาอุตสาหกรรม เกษตรและ



แผนพัฒนาท้องถิ่น (พ.ศ.2561 – 2565)

งานวิเคราะห์นโยบายและแผนฯ สำนักงานปลัด องค์การบริหารส่วนตำบลหมาก

บริการ การสร้างความมั่นคงและปลอดภัยด้าน
อาหาร การเพิ่มขีดความสามารถทางการค้าและ
การเป็นผู้ประกอบการ รวมทั้งการพัฒนา
ฐานเศรษฐกิจแห่งอนาคต ทั้งนี้ภายใต้กรอบการ
ปฏิรูปและพัฒนาปัจจัยเชิงยุทธศาสตร์ทุกด้าน
อันได้แก่ โครงสร้างพื้นฐานและระบบโลจิสติกส์
วิทยาศาสตร์ เทคโนโลยีและนวัตกรรม การ
พัฒนาทุนมนุษย์ และการบริหารจัดการทั้งใน
ภาครัฐและภาคธุรกิจเอกชน กรอบแนวทางที่
ต้องให้ความสำคัญ อาทิ

- การพัฒนาสมรรถนะทางเศรษฐกิจ
ได้แก่ การรักษาเสถียรภาพเศรษฐกิจ
และสร้างความเชื่อมั่น การส่งเสริม
การค้าและการลงทุนที่อยู่บนการ
แข่งขันที่เป็นธรรมและรับผิดชอบต่อ
สังคม ตลอดจนการพัฒนาประเทศสู่
ความเป็นชาติการค้าเพื่อให้ได้
ประโยชน์จากห่วงโซ่มูลค่าใน
ภูมิภาค และเป็นการยกระดับไปสู่
ส่วนบนของห่วงโซ่มูลค่ามากขึ้น
- การพัฒนาภาคการผลิตและบริการ
บนฐานของการพัฒนานวัตกรรมและ
มีความเป็นมิตรต่อสิ่งแวดล้อม โดยมี
การใช้ดิจิทัลและการค้าที่เข้มข้นเพื่อ
สร้างมูลค่าเพิ่มและขยายกิจกรรม
การผลิตและบริการ โดยมุ่งสู่ความ
เป็นเลิศในระดับโลกและในระดับ
ภูมิภาคในอุตสาหกรรมหลายสาขา



แผนพัฒนาท้องถิ่น (พ.ศ.2561 – 2565)

งานวิเคราะห์นโยบายและแผนฯ สำนักงานปลัด องค์การบริหารส่วนตำบลหมาก

และในภาคบริการที่หลากหลายตามรูปแบบการดำเนินชีวิตและการดำเนินธุรกิจที่เปลี่ยนไป รวมทั้งเป็นแหล่งอาหารคุณภาพ สะอาดและปลอดภัยของโลก- ภาคเกษตร โดยเสริมสร้างฐานการผลิตให้เข้มแข็งและยั่งยืน เพิ่มขีดความสามารถในการแข่งขันของภาคเกษตรส่งเสริมเกษตรกรรายย่อยให้ปรับไปสู่การเกษตรยั่งยืนที่เป็นมิตรกับสิ่งแวดล้อมและรวมกลุ่มเกษตรกรในการพัฒนาอาชีพที่เข้มแข็ง และการพัฒนาสินค้าเกษตรที่มีศักยภาพและอาหารคุณภาพ สะอาด และปลอดภัย

- ภาคอุตสาหกรรม โดยพัฒนาอุตสาหกรรมศักยภาพ ยกกระตักการพัฒนาอุตสาหกรรมปัจจุบันที่มีศักยภาพสูง และพัฒนาอุตสาหกรรมอนาคตที่มีศักยภาพ โดยการใช้ดิจิทัลและการค้ามาเพิ่มมูลค่าและยกระดับห่วงโซ่มูลค่าในระดับสูงขึ้น

- ภาคบริการ โดยขยายฐานการบริการให้มีความหลากหลาย มีความเป็นเลิศและเป็นมิตรต่อสิ่งแวดล้อม โดยการ



แผนพัฒนาท้องถิ่น (พ.ศ.2561 – 2565)

งานวิเคราะห์นโยบายและแผนฯ สำนักงานปลัด องค์การบริหารส่วนตำบลหมาก

ยกระดับบริการที่เป็นฐาน
รายได้เต็ม เช่น การท่องเที่ยว
และพัฒนาให้ประเทศไทยเป็น
ศูนย์กลางการให้บริการ
สุขภาพ ธุรกิจบริการด้าน
การเงินและธุรกิจบริการที่มี
ศักยภาพอื่นๆ เป็นต้น

- การพัฒนาผู้ประกอบการและ
เศรษฐกิจชุมชน พัฒนาทักษะ
ผู้ประกอบการ ยกระดับผลิตภาพ
แรงงานและพัฒนาวิสาหกิจขนาด
กลางและขนาดย่อม (SMEs) สู่สากล
และพัฒนาวิสาหกิจชุมชนและ
สถาบันเกษตรกร
- การพัฒนาพื้นที่เศรษฐกิจพิเศษและ
เมืองพัฒนาเขตเศรษฐกิจพิเศษ
ชายแดน และพัฒนาระบบเมือง
ศูนย์กลางความเจริญ จัดระบบผัง
เมืองที่มีประสิทธิภาพและมีส่วนร่วม มี
การจัดการสิ่งแวดล้อมเมือง และ
โครงสร้างพื้นฐานทางสังคมและ
เศรษฐกิจที่สอดคล้องกับศักยภาพ
- การลงทุนพัฒนาโครงสร้างพื้นฐาน
ในด้านการขนส่ง ด้านพลังงาน ระบบ
เทคโนโลยีสารสนเทศและการสื่อสาร
และการวิจัยและพัฒนา



แผนพัฒนาท้องถิ่น (พ.ศ.2561 – 2565)

งานวิเคราะห์นโยบายและแผนฯ สำนักงานปลัด องค์การบริหารส่วนตำบลหมาก

- การเชื่อมโยงกับภูมิภาคและเศรษฐกิจโลกสร้างความเป็นหุ้นส่วนการพัฒนากับนานาชาติ ส่งเสริมความร่วมมือกับนานาชาติในการสร้างความมั่นคงด้านต่างๆ เพิ่มบทบาทของไทยในองค์การระหว่างประเทศ รวมถึงสร้างองค์ความรู้ด้านการต่างประเทศ

๓. ยุทธศาสตร์การพัฒนาและเสริมสร้างศักยภาพคน เพื่อพัฒนาคนและสังคมไทยให้เป็นรากฐานที่แข็งแกร่งของประเทศมีความพร้อมทางกาย ใจ สติปัญญา มีความเป็นสากล มีทักษะการคิดวิเคราะห์อย่างมีเหตุผล มีระเบียบวินัย เคารพกฎหมาย มีคุณธรรมจริยธรรม รู้คุณค่าความเป็นไทย มีครอบครัวที่มั่นคง กรอบแนวทางที่ต้องให้ความสำคัญ อาทิ

- การพัฒนาศักยภาพคนตลอดช่วงชีวิตให้สนับสนุนการเจริญเติบโตของประเทศ

-การยกระดับคุณภาพการศึกษาและการเรียนรู้ให้มีคุณภาพ เท่าเทียม และทั่วถึง

- การปลูกฝังระเบียบวินัย คุณธรรม จริยธรรมค่านิยมที่พึงประสงค์

- การสร้างเสริมให้คนมีสุขภาวะที่ดี



แผนพัฒนาท้องถิ่น (พ.ศ.2561 – 2565)

งานวิเคราะห์นโยบายและแผนฯ สำนักงานปลัด องค์การบริหารส่วนตำบลหมาก

- การสร้างความอยู่ดีมีสุขของครอบครัวไทยเสริมสร้างบทบาทของสถาบันครอบครัวในการบ่มเพาะจิตใจให้เข้มแข็ง

๔. ยุทธศาสตร์ด้านการสร้างโอกาสความเสมอภาคและเท่าเทียมกันทางสังคม

เพื่อเร่งกระจายโอกาสการพัฒนาและสร้างความมั่นคงให้ทั่วถึง ลดความเหลื่อมล้ำไปสู่สังคมที่เสมอภาคและเป็นธรรมกรอบแนวทางที่ต้องให้ความสำคัญ อาทิ

- การสร้างความมั่นคงและการลดความเหลื่อมล้ำทางด้านเศรษฐกิจและสังคม
- การพัฒนาระบบบริการและระบบบริหารจัดการสุขภาพ
- การสร้างสภาพแวดล้อมและนวัตกรรมที่เอื้อต่อการดำรงชีวิตในสังคมสูงวัย
- การสร้างความเข้มแข็งของสถาบันทางสังคมทุนทางวัฒนธรรมและความเข้มแข็งของชุมชน
- การพัฒนาการสื่อสารมวลชนให้เป็นกลไกในการสนับสนุนการพัฒนา

๕. ยุทธศาสตร์ด้านการสร้างการเติบโตบนคุณภาพชีวิตที่เป็นมิตรต่อสิ่งแวดล้อม

เพื่อเร่งอนุรักษ์ฟื้นฟูและสร้างความมั่นคงของฐานทรัพยากรธรรมชาติ และมีความมั่นคง



แผนพัฒนาท้องถิ่น (พ.ศ.2561 – 2565)

งานวิเคราะห์นโยบายและแผนฯ สำนักงานปลัด องค์การบริหารส่วนตำบลหมาก

ด้านน้ำ รวมทั้งมีความสามารถในการป้องกัน
ผลกระทบและปรับตัวต่อการเปลี่ยนแปลงสภาพ
ภูมิอากาศและภัยพิบัติธรรมชาติ และพัฒนามุ่งสู่
การเป็นสังคมสีเขียว กรอบแนวทางที่ต้องให้
ความสำคัญ อาทิ

- การจัดระบบอนุรักษ์ ฟื้นฟูและ
ป้องกันการทำลาย
ทรัพยากรธรรมชาติ
- การวางระบบบริหารจัดการน้ำ
ประสิทธิภาพทั้ง ๒๕ ลุ่มน้ำ เน้นการ
ปรับระบบการบริหารจัดการอุทกภัย
อย่างบูรณาการ
- การพัฒนาและใช้พลังงานที่เป็น

มิตรกับสิ่งแวดล้อม

- การพัฒนาเมืองอุตสาหกรรมเชิง
นิเวศและเมืองที่เป็นมิตรกับ
สิ่งแวดล้อม
- การร่วมลดปัญหาโลกร้อนและ
ปรับตัวให้พร้อมกับการเปลี่ยนแปลง
สภาพภูมิอากาศ
- การใช้เครื่องมือทางเศรษฐศาสตร์
และนโยบายการคลังเพื่อสิ่งแวดล้อม

๖. ยุทธศาสตร์ด้านการปรับสมดุลและพัฒนาระบบการ
บริหารจัดการภาครัฐ

เพื่อให้หน่วยงานภาครัฐ มีขนาดที่
เหมาะสมกับบทบาทภารกิจ มีสมรรถนะสูง มี



แผนพัฒนาท้องถิ่น (พ.ศ.2561 – 2565)

งานวิเคราะห์นโยบายและแผนฯ สำนักงานปลัด องค์การบริหารส่วนตำบลหมาก

ประสิทธิภาพและประสิทธิผลกระจายบทบาท
ภารกิจไปสู่ท้องถิ่นอย่างเหมาะสม มีธรรมาภิบาล
กรอบแนวทางที่ต้องให้ความสำคัญ อาทิ

- การปรับปรุงโครงสร้าง บทบาท
ภารกิจของหน่วยงานภาครัฐ ให้มี
ขนาดที่เหมาะสม
- การวางระบบบริหารราชการแบบ

บูรณาการ

- การพัฒนาระบบบริหารจัดการ
กำลังคนและพัฒนาบุคลากรภาครัฐ
- การต่อต้านการทุจริตและประพฤติมิ

ชอบ

- การปรับปรุงกฎหมายและระเบียบ
ต่าง ๆ ให้ทันสมัย เป็นธรรมและเป็น
สากล
- การพัฒนาระบบการให้บริการ
ประชาชนของหน่วยงานภาครัฐ
- การปรับปรุงการบริหารจัดการ
รายได้และรายจ่ายของภาครัฐ

1.1.1 กลไกการขับเคลื่อนกระบวนการพัฒนายุทธศาสตร์
ชาติ

จะเป็นแผนแม่บทหลักในการพัฒนาประเทศเพื่อให้
ส่วนราชการและหน่วยงานต่าง ๆ ใช้เป็นแนวทางในการ
จัดทำแผนยุทธศาสตร์การพัฒนาประเทศในด้านต่าง ๆ อาทิ
แผนพัฒนาเศรษฐกิจและสังคมแห่งชาติ แผนเฉพาะด้านต่าง
ๆ เช่น ด้านความมั่นคง เศรษฐกิจ การศึกษา ศิลปวัฒนธรรม



แผนพัฒนาท้องถิ่น (พ.ศ.2561 – 2565)

งานวิเคราะห์นโยบายและแผนฯ สำนักงานปลัด องค์การบริหารส่วนตำบลหมาก

ฯลฯ แผนปฏิบัติการในระดับกระทรวงและในระดับพื้นที่ ให้มีความสอดคล้องกันตามห้วงเวลานอกจากนี้ยุทธศาสตร์ชาติจะใช้เป็นกรอบในการจัดสรรงบประมาณและทรัพยากรอื่นๆของประเทศ เพื่อขับเคลื่อนการพัฒนาอย่างมีเอกภาพให้บรรลุเป้าหมาย โดยจะต้องอาศัยการประสานความร่วมมือจากหลายภาคส่วน ภายใต้ระบบประชาธิปไตย คือ ความร่วมมือของภาครัฐภาคเอกชน ภาคประชาชนและประชาสังคม ทั้งนี้รัฐธรรมนูญแห่งราชอาณาจักรไทยจะได้มีการกำหนดเกี่ยวกับบทบาทของยุทธศาสตร์ชาติและแนวทางในการนำยุทธศาสตร์ชาติไปสู่การปฏิบัติ เพื่อที่ส่วนราชการและหน่วยงานต่าง ๆ จะสามารถขับเคลื่อนการพัฒนาได้อย่างต่อเนื่องและบูรณาการ

1.1.2 ปัจจัยความสำเร็จของยุทธศาสตร์ชาติ

(1) สาระของยุทธศาสตร์ชาติ

กำหนดวิสัยทัศน์ระยะยาวที่ชัดเจน มีการกำหนดเป้าหมายและภาพในอนาคตของประเทศที่ชัดเจนและเป็นที่ยอมรับ ได้รับความรู้ และยอมรับเป็นเจ้าของร่วมกัน สามารถถ่ายทอดเป้าหมายของยุทธศาสตร์ชาติ สู่เป้าหมายเฉพาะด้านต่าง ๆ ตามระยะเวลาเป็นช่วง ๆ ของหน่วยงานปฏิบัติได้ และมีการกำหนดตัวชี้วัดที่สามารถวัดผลสัมฤทธิ์ได้

(2) ระบบและกฎหมาย



แผนพัฒนาท้องถิ่น (พ.ศ.2561 – 2565)

งานวิเคราะห์นโยบายและแผนฯ สำนักงานปลัด องค์การบริหารส่วนตำบลหมาก

มีกฎหมายรองรับ มีกลไกเชื่อมโยงกับ
แผนพัฒนาเศรษฐกิจและสังคมแห่งชาติและแผนใน
ระดับต่าง ๆ เพื่อให้ส่วนราชการนำยุทธศาสตร์ชาติไป
ปฏิบัติ รวมทั้งกรอบกฎหมายด้านการจัดสรร
งบประมาณ ให้สามารถระดมทรัพยากรเพื่อผลักดัน
ขับเคลื่อนการดำเนินการตามยุทธศาสตร์ชาติอย่างมี
บูรณาการ และกรอบกฎหมายที่จะกำหนดให้การ
ดำเนินการตามยุทธศาสตร์ชาติมีความต่อเนื่อง รวมทั้ง
มีระบบการติดตามและประเมินผลอย่างเป็นระบบในทุก
ระดับ

(๓) กลไกสู่การปฏิบัติ

มีกลไกที่สอดคล้อง/สอดคล้องตั้งแต่ระดับการจัดทำ
ยุทธศาสตร์ การนำไปสู่การปฏิบัติ และการติดตาม
ประเมินผล รวมทั้งมีกลไกในการกำกับดูแล บริหาร
จัดการและการขับเคลื่อนยุทธศาสตร์ชาติสู่การปฏิบัติ
อย่างมีประสิทธิภาพและหน่วยงานปฏิบัติจะต้องมีความ
เข้าใจ สามารถกำหนดแผนงานโครงการให้สอดคล้อง
กับเป้าหมายที่กำหนดไว้ในยุทธศาสตร์ชาติ

(๔) การยอมรับของสังคม

มีการสื่อสารเพื่อสร้างความเข้าใจต่อสาธารณชน
มีการรับฟังความคิดเห็นจากทุกกลุ่มสร้างการมีส่วน
ร่วมและความเป็นเจ้าของร่วมกัน เพื่อให้ได้การยอมรับ
จากทุกภาคส่วนในสังคม

1.2 แผนพัฒนาเศรษฐกิจและสังคมแห่งชาติ ฉบับที่ 12

1.2.1 กรอบแนวคิดและหลักการ



แผนพัฒนาท้องถิ่น (พ.ศ.2561 – 2565)

งานวิเคราะห์นโยบายและแผนฯ สำนักงานปลัด องค์การบริหารส่วนตำบลหมาก

ในช่วงของแผนพัฒนาเศรษฐกิจและสังคมแห่งชาติ ฉบับที่ 12 (พ.ศ. 2560-2564) ประเทศไทยจะ ยังคงประสบ สภาวะแวดล้อมและบริบทของการเปลี่ยนแปลงต่างๆ ที่อาจ ก่อให้เกิดความเสี่ยงทั้งจากภายใน และภายนอกประเทศ อาทิ กระแสการเปิดเศรษฐกิจเสรี ความท้าทายของ เทคโนโลยีใหม่ๆ การเข้าสู่สังคม ผู้สูงอายุ การเกิดภัย ธรรมชาติที่รุนแรง ประกอบกับสถานการณ์ด้านต่างๆ ทั้ง เศรษฐกิจ สังคม ทรัพยากร ธรรมชาติและสิ่งแวดล้อมของ ประเทศในปัจจุบันที่ยังคงประสบปัญหาในหลายด้าน เช่น ปัญหาผลิตภาพการผลิต ความสามารถในการแข่งขัน คุณภาพการศึกษา ความเหลื่อมล้ำทางสังคม เป็นต้น ทำให้ การพัฒนาในช่วง แผนพัฒนาฯ ฉบับที่ 12 จึงจำเป็นต้องยึด กรอบแนวคิดและหลักการในการวางแผนที่สำคัญ ดังนี้

(1) การน้อมนำและประยุกต์ใช้หลักปรัชญาของ เศรษฐกิจพอเพียง

(2) คนเป็นศูนย์กลางของการพัฒนาอย่างมีส่วนร่วม

(3) การสนับสนุนและส่งเสริมแนวคิดการปฏิรูป ประเทศ

(4) การพัฒนาสู่ความมั่นคง มั่งคั่ง ยั่งยืน สังคม อยู่ ร่วมกันอย่างมีความสุข

ด้านเศรษฐกิจ

(1) สามปีแรกของแผนพัฒนาฯ ฉบับที่ 11



แผนพัฒนาท้องถิ่น (พ.ศ.2561 – 2565)

งานวิเคราะห์นโยบายและแผนฯ สำนักงานปลัด องค์การบริหารส่วนตำบลหมาก

เริ่มแสดงให้เห็นถึงข้อจำกัดในการขยายตัวทางเศรษฐกิจ แม้ว่าเศรษฐกิจของไทยในระยะที่ผ่านมา (ยกเว้นช่วงวิกฤตการณ์ทางเศรษฐกิจ ปี 2540-2541) จะขยายตัวได้ดีเฉลี่ยประมาณร้อยละ 5 ต่อปี จนทำให้รายได้ประชาชาติต่อหัว (GNP Per Capita) ในปี 2557 มาอยู่ที่ประมาณ 196,240 บาท หรือประมาณ 6,041 ดอลลาร์ สรอ. ต่อคนต่อปี ซึ่งทำให้ประเทศไทยได้ขยับฐานะขึ้นมาเป็นประเทศรายได้ปานกลางขั้นสูง (Upper Middle Income Country) แต่ในระยะ 8 ปีที่ผ่านมา การขยายตัวทางเศรษฐกิจชะลอลงลงและมีความผันผวน โดยขยายตัวเฉลี่ยเพียงร้อยละ 3.2 ชะลอลงจากร้อยละ 5.7 ในช่วงแผนพัฒนาฯ ฉบับที่ 9 ซึ่งต่ำกว่าศักยภาพของระบบเศรษฐกิจและต่ำกว่าระดับที่จะทำให้ประเทศไทยหลุดจากกับดักประเทศรายได้ปานกลางในระยะเวลายันควร โดยสาเหตุที่สำคัญประการหนึ่งมาจากการชะลอลงของการลงทุนโดยรวมอย่างต่อเนื่อง ดังจะเห็นได้จากสัดส่วนการลงทุนรวมต่อผลิตภัณฑ์มวลรวมในประเทศ (Gross Domestic Product : GDP) ลดลงจากร้อยละ 41.3 ในช่วงปี 2534 – 2539 เป็นร้อยละ 25.5 ในช่วงปี 2543 – 2557 นอกจากนี้ เมื่อเทียบกับประเทศอื่นๆ ในภูมิภาค จะพบว่าอัตราการขยายตัวของ การลงทุนของไทยโดยเฉลี่ยในช่วงปี 2543 - 2557 อยู่ที่ประมาณ



แผนพัฒนาท้องถิ่น (พ.ศ.2561 – 2565)

งานวิเคราะห์นโยบายและแผนฯ สำนักงานปลัด องค์การบริหารส่วนตำบลหมาก

ร้อยละ 4.9 ต่ำกว่าสิงคโปร์และมาเลเซียซึ่งมีระดับการพัฒนาที่สูงกว่าไทย

(2) การปรับโครงสร้างการผลิตสู่ประเทศรายได้ปานกลางขั้นสูง

แต่ความสามารถในการแข่งขันเริ่มลดลง โครงสร้างการผลิตของไทยได้เปลี่ยนผ่านจากภาคเกษตรไปสู่ภาคอุตสาหกรรมและบริการมากขึ้น (สัดส่วนของภาคเกษตร อุตสาหกรรม และบริการในปี 2533 ที่ระดับร้อยละ 9.9 25.4 และ 64.7 เป็นร้อยละ 7.2 28.5 และ 64.3 ในปี 2557 ตามลำดับ) โดยภาคอุตสาหกรรมได้มีการสั่งสม องค์ความรู้และเทคโนโลยีอย่างต่อเนื่อง ทำให้มีการพัฒนาจากอุตสาหกรรมขั้นปฐมภายใต้การบริหารจัดการ ของเงินทุนต่างชาติมาเป็นอุตสาหกรรมพื้นฐาน (Supporting Industry) และอุตสาหกรรมที่มีเทคโนโลยีสูงขึ้น ภายใต้เครือข่ายของบริษัทแม่ในต่างชาติและของนักลงทุนไทยที่มีสัดส่วนสูงขึ้น จนประเทศไทยกลายเป็น ประเทศรายได้ปานกลางขั้นสูง ขณะเดียวกันก็มีการเคลื่อนย้ายแรงงานจากภาคเกษตรไปยังภาคอุตสาหกรรมและบริการที่มีประสิทธิภาพการผลิตสูงกว่า ทำให้ผลิตภาพแรงงานในระยะที่ผ่านมายังเพิ่มในระดับที่น่าพอใจ แต่การชะลอตัวของกำลังแรงงานและการเพิ่มผลิตภาพการผลิตของกำลังแรงงานเป็นไปอย่างล่าช้า ประกอบ กับผลิตภาพการผลิตของปัจจัยการผลิตรวม (Total



แผนพัฒนาท้องถิ่น (พ.ศ.2561 – 2565)

งานวิเคราะห์นโยบายและแผนฯ สำนักงานปลัด องค์การบริหารส่วนตำบลหมาก

Factor Productivity : TFP) ที่ลดลงทำให้ความสามารถในการแข่งขันระหว่างประเทศในระยะหลังลดลงซึ่งสะท้อนมาที่ปริมาณการส่งออกรวมขยายตัวช้าลงจากร้อยละ 9.7 ต่อปีในช่วงแผนพัฒนาฯ ฉบับที่ 9 (พ.ศ. 2545-2549) เป็นเฉลี่ยร้อยละ 1.1 ในช่วง 3 ปีของ แผนพัฒนาฯ ฉบับที่ 11 (พ.ศ. 2555-2557)

(3) ผลภาพการผลิตของปัจจัยการผลิตรวม (TFP)

ยังคงอยู่ในระดับต่ำทำให้ขาดพลังในการขับเคลื่อนการขยายตัวทางเศรษฐกิจให้หลุดพ้นจากการเป็นประเทศรายได้ปานกลาง ซึ่ง ต้องอาศัยการผลิตที่มีเทคโนโลยีและนวัตกรรมการผลิตที่เป็นของตนเองมากขึ้น แม้ว่าการขยายตัวของผลิต ภาพการผลิตรวมในช่วงก่อนแผนพัฒนาฯ ฉบับที่ 10 จะอยู่ในระดับที่น่าพอใจก็ตาม แต่มีแนวโน้มลดลงใน ระยะ 8 ปีที่ผ่านมา และยังมีความล่าช้าเมื่อเทียบกับประเทศที่เริ่มพัฒนาประเทศในช่วงเวลาเดียวกันและ สามารถยกระดับการพัฒนาประเทศเข้าสู่การเป็นประเทศรายได้สูงในช่วงก่อนหน้า ทั้งนี้การขยายตัวของผลิต ภาพการผลิตรวม ลดลงจากร้อยละ 3.32 ในช่วงแผนพัฒนาฯ ฉบับที่ 9 เป็นร้อยละ 2.05 ในช่วงครึ่งแรกของ แผนพัฒนาฯ ฉบับที่ 11 ทำให้ประเทศไทยจำเป็นต้องให้ความสำคัญกับการพัฒนาเทคโนโลยี



แผนพัฒนาท้องถิ่น (พ.ศ.2561 – 2565)

งานวิเคราะห์นโยบายและแผนฯ สำนักงานปลัด องค์การบริหารส่วนตำบลหมาก

และนวัตกรรมการผลิต เพิ่มการลงทุนเพื่อเพิ่มประสิทธิภาพของระบบเศรษฐกิจ และเพิ่มแรงขับเคลื่อนจากผลผลิตทางการผลิตของ ปัจจัยแรงงาน

(4) การลดลงของความแข็งแกร่งด้านเสถียรภาพทางเศรษฐกิจ

เป็นอุปสรรคต่อการแก้ไขปัญหาเชิงโครงสร้าง การรองรับเงื่อนไขในระบบเศรษฐกิจโลก และการดำเนินนโยบายและ การบริหารจัดการเศรษฐกิจในอนาคต แม้ว่าเศรษฐกิจไทยจะประสบปัญหาเสถียรภาพทางเศรษฐกิจรุนแรง ถึงสองครั้งในปี 2524 และ 2540 แต่การให้ความสำคัญกับการรักษาวินัยทางการเงินและการคลังทำให้ เสถียรภาพของเศรษฐกิจไทยอยู่ในเกณฑ์ที่แข็งแกร่ง โดยเฉพาะเมื่อเทียบกับประเทศที่มีระดับการพัฒนาในระดับใกล้เคียงกัน อย่างไรก็ตาม เสถียรภาพทางเศรษฐกิจซึ่งเป็นจุดแข็งของเศรษฐกิจไทยและ เอื้ออำนวยต่อการขยายตัวทางเศรษฐกิจมาอย่างต่อเนื่องเริ่มมีสัญญาณที่จะเป็นข้อจำกัดต่อการขยายตัวทาง เศรษฐกิจในระยะยาวมากขึ้น โดยเฉพาะหนี้สาธารณะซึ่งเพิ่มขึ้นจากเฉลี่ยร้อยละ 37.9 ในช่วงแผนพัฒนาฯ ฉบับที่ 10 เป็นร้อยละ 42.2 ในช่วง 3 ปีแรกของแผนพัฒนาฯ ฉบับที่ 11 ซึ่งให้เห็นว่าแม้จะอยู่ภายใต้กรอบวินัย ทางการคลังแต่มีแนวโน้มเพิ่มขึ้นจากผลของการดำเนินมาตรการกระตุ้นเศรษฐกิจระยะสั้นในระยะที่ผ่านมา และจะเป็นข้อจำกัดต่อการใช้มาตรการทางการคลังในการ



แผนพัฒนาท้องถิ่น (พ.ศ.2561 – 2565)

งานวิเคราะห์นโยบายและแผนฯ สำนักงานปลัด องค์การบริหารส่วนตำบลหมาก

กระตุ้นเศรษฐกิจและการพัฒนาศักยภาพการ ขยายตัว
ทางเศรษฐกิจในระยะต่อไป

(5) อันดับความสามารถในการแข่งขัน

โดยรวมยังปรับตัวดีขึ้นไม่มากนัก เนื่องจาก
ต่างประเทศมีพลังการขับเคลื่อนมากกว่าไทย และ
ประเทศไทยอยู่ในสถานการณ์การแข่งขันที่อยู่ตรง
กลาง ระหว่างประเทศที่มีความได้เปรียบด้านต้นทุน
แรงงานและการผลิต และประเทศที่มีความก้าวหน้า
และ ความสามารถในการแข่งขันทางนวัตกรรมและ
ความคิดสร้างสรรค์ โดยในปี พ.ศ. 2557 WEF (World
Economic Forum) ได้จัดอันดับความสามารถในการ
แข่งขันของประเทศไทยเป็นอันดับที่ 31 จาก 144
ประเทศ และในปี พ.ศ. 2557 IMD (International
Institute for Management Development) ได้จัด
อันดับไว้ที่ 30 จาก 61 ประเทศชั้นนำ ในขณะที่
ผลการวิจัยประเทศที่มีความสะดวกในการเข้าไป
ประกอบธุรกิจประจำปี 2558 หรือ Ease of Doing
Business 2015 ซึ่งดำเนินการโดยธนาคารโลกนั้น
ประเทศไทยได้รับการจัดให้อยู่ในอันดับที่ 26 จาก
189 ประเทศทั่วโลก



แผนพัฒนาท้องถิ่น (พ.ศ.2561 – 2565)

งานวิเคราะห์นโยบายและแผนฯ สำนักงานปลัด องค์การบริหารส่วนตำบลหมาก

(6) สถานการณ์การพัฒนาวิทยาศาสตร์ เทคโนโลยี วิจัย และนวัตกรรมของประเทศ

ได้รับการยกระดับดีขึ้นจากการผนึกกำลังของหน่วยงานด้านวิทยาศาสตร์ เทคโนโลยี วิจัย และ นวัตกรรม และ เชื่อมโยงให้เกิดความมั่นใจของภาคธุรกิจเอกชน แต่ยังคงอยู่ในระดับต่ำเมื่อเปรียบเทียบกับกลุ่มประเทศที่มี รายได้สูง โดยในปี 2557 อันดับความพร้อมด้านโครงสร้างพื้นฐานทางวิทยาศาสตร์อยู่ที่ 47 และด้าน เทคโนโลยีที่ 44 จาก 61 ประเทศที่จัดอันดับโดย IMD ลดลงเมื่อเทียบกับอันดับที่ 37 และ 43 ตามลำดับในปี 2551 และตลอดช่วงระยะเวลา 14 ปีที่ผ่านมา (2543-2556) ค่าเฉลี่ยการลงทุนด้านการวิจัยและพัฒนาต่อ GDP ยังคงอยู่ในระดับร้อยละ 0.27 ต่อ GDP โดยในปี 2556 (ข้อมูลล่าสุด) ประเทศไทยมีการลงทุนด้านการ วิจัยและพัฒนาเพิ่มขึ้นเป็นร้อยละ 0.48 ต่อ GDP โดยเป็นการลงทุนวิจัยและพัฒนาจากภาครัฐประมาณร้อยละ 53 และจากภาคเอกชนประมาณร้อยละ 47 ขณะที่ประเทศที่พัฒนาแล้ว เช่น เกาหลีใต้ ญี่ปุ่น สหรัฐอเมริกา ออสเตรเลีย มีค่าใช้จ่ายเพื่อการวิจัยและพัฒนาอยู่ที่ร้อยละ 4.03, 3.35 , 2.79, และ 2.27 ต่อ GDP ในปี 2555 ตามลำดับ ขณะเดียวกันบุคลากรด้านการวิจัยและพัฒนาของประเทศยังมีจำนวนไม่เพียงพอ ต่อการส่งเสริมการพัฒนา



แผนพัฒนาท้องถิ่น (พ.ศ.2561 – 2565)

งานวิเคราะห์นโยบายและแผนฯ สำนักงานปลัด องค์การบริหารส่วนตำบลหมาก

วิทยาศาสตร์ เทคโนโลยี วิจัย และนวัตกรรมในระดับ
ก้าวหน้า โดยในปี 2556 บุคลากรด้านการวิจัยและ
พัฒนามีจำนวน 11 คนต่อประชากร 10,000 คน ซึ่ง
เมื่อเปรียบเทียบกับประเทศ พัฒนาแล้ว ส่วนใหญ่จะอยู่
ที่ระดับ 20-30 คนต่อประชากร 10,000 คน

(7) สถานการณ์ด้านโครงสร้างพื้นฐาน

ยังคงมีปัญหาในหลายๆ ด้าน ประกอบด้วย
รูปแบบการขนส่งยังไม่สามารถปรับเปลี่ยนจากทาง
ถนนเป็นทางน้ำและทางรางได้ตามเป้าหมายและยัง
ขาด การพัฒนาคุณภาพการให้บริการ การบริหาร
จัดการกิจการประปาอย่างขาดเอกภาพ การให้บริการ
น้ำประปา ยัง กระจุกในเขตนครหลวงและเขตเมืองหลัก
ในภูมิภาค และมีแหล่งน้ำดิบไม่เพียงพอ การให้บริการ
ICT ยังไม่ทั่วถึงกระจุกตัวอยู่ในเมือง และมีราคา
ค่อนข้างสูง ประสิทธิภาพการใช้พลังงานของประเทศมี
แนวโน้ม ลดลงเล็กน้อยและยังคงเผชิญกับความเสถียร
ด้านความมั่นคงทั้งในระยะสั้นและระยะยาว
นอกจากนั้น การ ส่งเสริมการวิจัยและพัฒนา
เทคโนโลยีและการพัฒนานวัตกรรมด้านพลังงานและ
ICT อยู่ในระดับต่ำและมี ข้อจำกัด ยังไม่สามารถ
พัฒนาต่อยอดในเชิงพาณิชย์ได้อย่างเป็นรูปธรรม
นอกจากนี้ ด้านบุคลากรและการบริหารจัดการ รวมทั้ง
กฎหมายที่เกี่ยวข้องกับการ บริหารจัดการด้าน
โครงสร้างพื้นฐานยังขาดประสิทธิภาพ โดยเฉพาะการ
คุ้มครองทรัพย์สินทางปัญญา การทำ ธุรกรรม



แผนพัฒนาท้องถิ่น (พ.ศ.2561 – 2565)

งานวิเคราะห์นโยบายและแผนฯ สำนักงานปลัด องค์การบริหารส่วนตำบลหมาก

อิเล็กทรอนิกส์ การรักษาความปลอดภัย และข้อจำกัด
ต่อการทำธุรกิจใหม่และการประกอบกิจการใน
ต่างประเทศ ตลอดจนบุคลากรด้านโลจิสติกส์ยังขาด
ความรู้และทักษะเฉพาะด้านที่ตรงต่อความต้องการ
ของ อุตสาหกรรม เช่น ความรู้ด้านภาษา ความรู้ด้าน
เทคโนโลยี และความรู้ในการดำเนินธุรกิจต่างประเทศ
เป็นต้น

ด้านสังคม

(1) โครงสร้างประชากร

เปลี่ยนแปลงเข้าสู่การเป็นสังคมสูงวัย แต่
ยังคงมีปัญหาทั้งใน เชิงปริมาณและคุณภาพของ
ประชากรในทุกช่วงวัย เนื่องจากปัจจัยหลักๆ
ได้แก่

- ประชากรวัยเด็กของไทยมีจำนวน
ลดลงอย่างรวดเร็ว มีพัฒนาการไม่
สมวัยและการตั้งครรภ์ในกลุ่มวัยรุ่นที่มี
มีแนวโน้มเพิ่มขึ้น อัตราการเจริญ
พันธุ์รวมลดลงจาก 6.3 คน ในช่วงปี
2507-2508 เป็น 1.62 คน ในช่วงปี
2548- 2558 และคาดว่าจะในปี 2583
จะลดลงเหลือเพียง 1.3 คน
- กำลังแรงงานมีแนวโน้มลดลง และ
แรงงานกว่าร้อยละ 30 เป็นประชากร
กลุ่มเจนเอเรชั่น Y (Gen Y)* ขณะที่



แผนพัฒนาท้องถิ่น (พ.ศ.2561 – 2565)

งานวิเคราะห์นโยบายและแผนฯ สำนักงานปลัด องค์การบริหารส่วนตำบลหมาก

ผลิตภาพแรงงานยังเพิ่มขึ้นซ้ำ ซึ่งจะ
เป็นข้อจำกัดต่อการพัฒนาในระยะ
ต่อไป กำลังแรงงานของไทยมีจำนวน
38.9 ล้านคนในช่วงปี 2555-2557
และเริ่มลดลงร้อยละ 0.1 ในปี 2556
และร้อยละ 0.2 ในปี 2557 ขณะที่
ผลิตภาพแรงงานเฉลี่ยเพิ่มขึ้นร้อยละ
2.2 ต่อปีในช่วง 10 ปีที่ผ่านมา (ปี
2548 – 2557) แต่ยังต่ำกว่าประเทศ
เพื่อนบ้าน เช่น มาเลเซีย 1 เท่าตัว
และสิงคโปร์ 5 เท่าตัว และกำลัง
แรงงานกว่าร้อยละ 65.1 มีการศึกษา
ระดับมัธยมต้นและต่ำกว่า นอกจากนี้
กำลังแรงงานกลุ่มเจนเอเรชั่นวาย ซึ่ง
มีจำนวนร้อยละ 27 ของประชากรใน
ปี 2553 มีลักษณะความเป็นปัจเจกสูง
ไม่ให้ความสำคัญกับการมี ครอบครัว
ส่งผลต่อรูปแบบการประกอบอาชีพ
และอัตราการเจริญพันธุ์รวมของ
ประเทศในอนาคต

- กลุ่มผู้สูงอายุวัยกลางและวัยปลายมี
แนวโน้มเพิ่มสูงขึ้น สะท้อนถึงภาวะ
ค่าใช้จ่ายด้านสุขภาพที่เพิ่มมากขึ้น
ขณะที่ผู้สูงอายุจำนวนมากยังมี
รายได้ไม่เพียงพอในการยังชีพ



แผนพัฒนาท้องถิ่น (พ.ศ.2561 – 2565)

งานวิเคราะห์นโยบายและแผนฯ สำนักงานปลัด องค์การบริหารส่วนตำบลหมาก

ผู้สูงอายุมี แนวโน้มเพิ่มขึ้นจาก 10.3 ล้านคน (ร้อยละ 16.2) ในปี 2558 เป็น 20.5 ล้านคน (ร้อยละ 32.1) ในปี 2583 การเพิ่มขึ้นของผู้สูงอายุวัยกลางและวัยปลายจะส่งผลกระทบต่อภาระค่าใช้จ่ายในการดูแลที่เพิ่มสูงขึ้น แม้ผู้สูงอายุมีส่วนร่วมในกำลังแรงงานเพิ่มขึ้น แต่มีรายได้ไม่เพียงพอกับค่าใช้จ่าย เนื่องจากมีการออมน้อย และแหล่งรายได้หลัก ร้อยละ 78.5 ของรายได้ทั้งหมดมาจากการเกษียณของบุตร

- ครัวเรือนไทยโดยเฉลี่ยมีขนาดลดลงและรูปแบบของครอบครัวเปลี่ยนแปลงมีหลากหลายรูปแบบมากขึ้น อัตราการเจริญพันธุ์ที่ลดลงส่งผลให้ขนาดครัวเรือนโดยเฉลี่ยลดจาก 3.6 คน ในปี 2543 เหลือ 3 คน ในปี 2556 โดยครัวเรือนเดี่ยว ครัวเรือน 1 รุ่น และครัวเรือนแหว่งกลางมีการขยายตัว มากที่สุดในช่วงปี 2543-2556 ส่งผลให้ความสัมพันธ์ทางสังคมและครอบครัวเปลี่ยนแปลงไป ทำให้ครอบครัวเสี่ยงต่อการล่มสลาย



แผนพัฒนาท้องถิ่น (พ.ศ.2561 – 2565)

งานวิเคราะห์นโยบายและแผนฯ สำนักงานปลัด องค์การบริหารส่วนตำบลหมาก

- คนไทยยังมีปัญหาเชิงคุณภาพทั้งด้านสุขภาพ การเรียนรู้และคุณธรรม จริยธรรม โดยคนไทยมีอายุคาดเฉลี่ยสูงขึ้น อายุคาดเฉลี่ยเมื่อแรกเกิดของคนไทย ปี 2557 เพศชาย 71.3 ปี เพศหญิง 78.2 ปี แต่เสียชีวิตก่อนวัยอันควรจากโรคและการบาดเจ็บ เนื่องจากโรคไม่ติดต่อและอุบัติเหตุ อย่างไรก็ตาม คนไทยได้รับโอกาสทางการศึกษาสูงขึ้น จำนวนปีการศึกษาเฉลี่ยของประชากรวัยแรงงานอายุ 15-59 ปี เพิ่มขึ้นอย่างต่อเนื่อง โดยช่วงปี 2551-2556 มีการศึกษาเฉลี่ย 8.9 ปี ขณะที่คุณภาพการศึกษาอยู่ในระดับต่ำ สะท้อนได้จากคะแนนผลสัมฤทธิ์ทางการเรียนของนักเรียนชั้นพื้นฐาน (O-NET) ในปี 2556 มีค่าเฉลี่ยต่ำกว่าร้อยละ 50 นอกจากนี้ คนไทยส่วนใหญ่มีปัญหาด้านคุณธรรมจริยธรรม โดยผลการวิจัยและการสำรวจต่างๆ พบว่า ปัญหาสำคัญที่สุด คือ ความซื่อสัตย์สุจริต และการทุจริตคอร์รัปชัน โดยเห็นว่าต้องส่งเสริมคุณธรรมจริยธรรมในสังคมไทยเร่งด่วน



แผนพัฒนาท้องถิ่น (พ.ศ.2561 – 2565)

งานวิเคราะห์นโยบายและแผนฯ สำนักงานปลัด องค์การบริหารส่วนตำบลหมาก

- สถานการณ์ความยากจนมีแนวโน้มลดลง แต่ยังคงมีความเหลื่อมล้ำของการกระจายรายได้สัดส่วนคนจนลดลงอย่างต่อเนื่องจากร้อยละ 42 ในปี 2543 เหลือร้อยละ 10.9 ในปี 2556 แต่ ความยากจนยังกระจุกตัวหนาแน่นในภาคตะวันออกเฉียงเหนือและภาคเหนือ ขณะที่ความเหลื่อมล้ำด้านรายได้มี แนวโน้มดีขึ้นเล็กน้อย ค่าสัมประสิทธิ์ความไม่เสมอภาค (Gini Coefficient) ด้านรายได้ลดลงจาก 0.484 ในปี 2554 เหลือ 0.465 ในปี 2556 อย่างไรก็ตาม ความแตกต่างของรายได้ระหว่างกลุ่มคนรวยที่สุดกับกลุ่มคนจนที่สุด แตกต่างกันถึง 34.9 เท่า ในปี 2556 โดยกลุ่มคนรวยที่สุดร้อยละ 10 ถือครองรายได้สูงถึงร้อยละ 36.8 ของ รายได้ทั้งหมด ขณะที่กลุ่มคนจนที่สุดร้อยละ 10 ถือครองรายได้เพียงร้อยละ 1.1 สาเหตุพื้นฐานที่สำคัญจาก โครงสร้างเศรษฐกิจที่ไม่สมดุล ส่งผลให้การกระจายประโยชน์ของการพัฒนาไปยังกลุ่มคนต่างๆ ในสังคมไม่ทั่วถึง



- ความเหลื่อมล้ำระหว่างกลุ่มคน ยังคงเป็นปัญหาสำคัญของสังคมไทย อันเนื่องมาจาก
- ความเหลื่อมล้ำด้านสินทรัพย์ทั้งด้านการเงินและการถือครองที่ดิน ยังคงกระจุกตัวอยู่ในกลุ่มคนเพียงส่วนน้อย โดยเฉพาะอย่างยิ่งการถือครองที่ดินโดยกลุ่มผู้ถือครองที่ดิน ร้อยละ 20 มีการถือครองที่ดินมากที่สุด มีสัดส่วนการถือครองที่ดินสูงกว่ากลุ่มผู้ถือครองที่ดินร้อยละ 20 ที่มีการถือครองที่ดินน้อยที่สุด 325.7 เท่า เนื่องจากปัญหากรรมสิทธิ์ที่ดิน และการขาดประสิทธิภาพในการบริหารจัดการที่ดินว่างเปล่าของภาครัฐ
- เด็กยากจนยังเข้าไม่ถึงการศึกษาขั้นพื้นฐาน ขณะที่โอกาสในการเข้าถึง การศึกษาในระดับปริญญาตรี ยังมีความแตกต่างกันตามฐานะของกลุ่มประชากร ระหว่างเขตเมือง-ชนบท และระหว่างภูมิภาค มีปัจจัยหลักมาจากปัญหาเรื่องค่าครองชีพ และการเดินทางไปศึกษา โดยกลุ่มประชากร ร้อยละ 10 ที่มีฐานะความเป็นอยู่ดีที่สุด มีโอกาสเข้าถึง



การศึกษาระดับปริญญาตรีมากกว่า
กลุ่มประชากรร้อยละ 10 ที่มีฐานะ
ความเป็นอยู่ดีด้อยที่สุดประมาณ 19.1
เท่า นักศึกษาในเขตเมืองมีโอกาสสูง
กว่านักศึกษาในเขต ชนบทประมาณ
2.2 เท่า

- คุณภาพการให้บริการสาธารณสุข
ยังคงมีความเหลื่อมล้ำกันระหว่าง
ภูมิภาค โดยเฉพาะการกระจาย
ทรัพยากรทางการแพทย์และ
สาธารณสุข อาทิ จากการสำรวจ
ทรัพยากร สาธารณสุขในปี 2556
พบว่า อัตราส่วนแพทย์ต่อประชากร
ระหว่างกรุงเทพฯ และภาค
ตะวันออกเฉียงเหนือ ต่างกันถึง 3.6
เท่า

- ความเหลื่อมล้ำการเข้าถึงการ
คุ้มครองทางสังคมของแรงงาน
แรงงาน อิสระเข้าถึงการคุ้มครองมาก
ขึ้น จากการเข้าถึงการประกันตนตาม
มาตรา 40 ที่เพิ่มขึ้นจาก 1.29 ล้าน
คน ในปี 2555 เป็น 2.471 ล้านคน
ในปี 2557 ทำให้แรงงานในระบบมี
สัดส่วนเพิ่มขึ้นเป็นร้อยละ 42.4 ในปี
2557 อย่างไรก็ตาม แรงงานในระบบ



แผนพัฒนาท้องถิ่น (พ.ศ.2561 – 2565)

งานวิเคราะห์นโยบายและแผนฯ สำนักงานปลัด องค์การบริหารส่วนตำบลหมาก

ได้รับค่าจ้างเฉลี่ยสูงกว่าแรงงานนอก
ระบบประมาณ 2.1 เท่า ในปี 2556

- ความเหลื่อมล้ำด้านกระบวนการ
ยุติธรรม เนื่องจากประชาชนไม่
เข้าใจ กฎหมาย เข้าไม่ถึง
กระบวนการยุติธรรม และหน่วยงาน
ในกระบวนการยุติธรรมขาดการบูร
ณาการในการ ทำงาน นอกจากนี้ ผู้มี
รายได้น้อยมักไม่ได้รับความเป็น
ธรรม ไม่สามารถต่อสู้คดีจากการที่ไม่
สามารถรับภาระ ค่าใช้จ่ายใน
กระบวนการยุติธรรมและต้องใช้
ระยะเวลายาวนาน
- คนไทยมีความมั่นคงทางสังคมมาก
ขึ้น จากการที่คนไทยกว่าร้อยละ
99.9 ได้รับ ความคุ้มครองทางด้าน
สุขภาพ โดยอยู่ภายใต้ระบบประกัน
สุขภาพถ้วนหน้าร้อยละ 73.8 ระบบ
ประกันสังคม ร้อยละ 16.7 และระบบ
สวัสดิการรักษายาบาลข้าราชการ/
รัฐวิสาหกิจร้อยละ 7.1 ขณะที่ กลุ่ม
ผู้ด้อยโอกาส มีหลักประกันทาง
รายได้มั่นคงขึ้น และมีความ
ครอบคลุมมากขึ้น โดยในปี 2558
ผู้สูงอายุได้รับการสงเคราะห์ เบี้ยยัง
ชีพเพิ่มขึ้นเป็นแบบขั้นบันไดตามช่วง



แผนพัฒนาท้องถิ่น (พ.ศ.2561 – 2565)

งานวิเคราะห์นโยบายและแผนฯ สำนักงานปลัด องค์การบริหารส่วนตำบลหมาก

อายุ 8.3 ล้านคน จากผู้สูงอายุทั้งประเทศ 10.4 ล้านคน ส่วนผู้พิการได้รับเบี้ยยังชีพเพิ่มขึ้นเป็น 800 บาท

ครอบคลุมผู้พิการร้อยละ 89.5 และรัฐให้เงินอุดหนุนแก่เด็กด้อยโอกาสที่อยู่ในครอบครัวยากจนให้ได้รับการเลี้ยงดูที่มีคุณภาพภายใต้โครงการอุดหนุนเพื่อการเลี้ยงดูเด็กแรกเกิด อย่างไรก็ตาม สวัสดิการด้านที่อยู่อาศัยยังไม่ครอบคลุมกลุ่มผู้มีรายได้น้อยและผู้ยากไร้ แม้รัฐจัดสวัสดิการ ด้านที่อยู่อาศัยภายใต้โครงการต่างๆ แต่ปัจจุบันกลุ่มผู้มีรายได้น้อยและรายได้ปานกลางยังไม่มีกรรมสิทธิ์ในที่อยู่อาศัยถึง 4,544,926 ครอบครัว อย่างไรก็ตามรัฐเริ่มให้ความสำคัญกับการพัฒนาที่อยู่อาศัยแก่ผู้สูงอายุ โดยเฉพาะผู้ที่มีรายได้น้อยและผู้ยากไร้

- วัฒนธรรมอันดีงามของไทยเริ่มเสื่อมถอยสังคมไทยมีแนวโน้มเป็นสังคมพหุวัฒนธรรมมากขึ้น อาทิ การให้คุณค่ากับความสนุกสนาน และความสะดวกสบาย ละเลยเรื่องวินัยมีความเห็นแก่ตัวไม่รู้จักเสียสละ ไม่เอื้อเฟื้อเผื่อแผ่ และขาดความ



แผนพัฒนาท้องถิ่น (พ.ศ.2561 – 2565)

งานวิเคราะห์นโยบายและแผนฯ สำนักงานปลัด องค์การบริหารส่วนตำบลหมาก

รับผิดชอบ นอกจากนี้ยังมีแนวโน้ม
การเป็น สังคมพหุวัฒนธรรม
โดยเฉพาะการเข้ามาของแรงงาน
ต่างชาติที่ก่อให้เกิดการนำเอา
วัฒนธรรมต้นทางผสมผสานกับ
วัฒนธรรมท้องถิ่น

- ความเข้มแข็งของชุมชนมีแนวโน้ม
ที่ดีขึ้นชุมชนสามารถแก้ปัญหาและ
สนองตอบความต้องการของชุมชน
ด้วยตนเอง ได้ดีขึ้น โดยมี
กระบวนการจัดทำแผนชุมชนที่
ครอบคลุมทุกพื้นที่ และ บูรณาการ
เป็นแผนตำบลเพื่อเชื่อมโยงกับแผน
ขององค์กรปกครองส่วนท้องถิ่น
แผนพัฒนาอำเภอ และ แผนพัฒนา
จังหวัดเพื่อให้ได้รับการสนับสนุนทั้ง
ในด้านองค์ความรู้ และงบประมาณ
ในกิจกรรมที่เกิน ความสามารถของ
ชุมชน มีการรวมกลุ่มทำกิจกรรมทั้ง
ด้านเศรษฐกิจ สังคม สิ่งแวดล้อมและ
เชื่อมโยงเป็น เครือข่ายเพิ่มขึ้นจาก
143,632 แห่ง ในปี 2555 เป็น
152,377 แห่ง ในปี 2556 ส่วนใหญ่
เป็นกลุ่มธุรกิจชุมชน และอาชีพร้อยละ
32.51 ขององค์กรทั้งหมด และ
องค์กรการเงิน ร้อยละ 26.77



แผนพัฒนาท้องถิ่น (พ.ศ.2561 – 2565)

งานวิเคราะห์นโยบายและแผนฯ สำนักงานปลัด องค์การบริหารส่วนตำบลหมาก

- ความไม่ยอมรับในความคิดเห็นที่แตกต่างกันส่งผลให้เกิดความขัดแย้งในสังคม ในช่วงระยะเวลากว่า 10 ปีที่ผ่านมา ความขัดแย้งในเชิงความคิดเห็นทางการเมืองของกลุ่มต่างๆ ที่มีความรุนแรงมากขึ้น นำไปสู่ความสูญเสียต่อชีวิต ทรัพย์สิน และส่งผลกระทบต่อสภาพจิตใจของประชาชนทั้งทางตรงและ ทางอ้อม

ด้านทรัพยากรธรรมชาติและสิ่งแวดล้อม

(1) ทรัพยากรธรรมชาติ

ส่วนใหญ่ถูกนำไปใช้ในการพัฒนาจำนวนมาก ก่อให้เกิด ความเสื่อมโทรมอย่างต่อเนื่องและเกิดปัญหาความขัดแย้งในการใช้ประโยชน์ทรัพยากรธรรมชาติมากขึ้น

- พื้นที่ป่าไม้ลดลง เนื่องจากจำนวนประชากรที่เพิ่มมากขึ้น ทำให้ความต้องการใช้ที่ดินเพื่อการผลิตทางการเกษตร การอยู่อาศัย และการพัฒนาโครงสร้างพื้นฐานเพิ่มมากขึ้นตามไป ด้วย พื้นที่ป่าไม้จึงถูกบุกรุกทำลายมากขึ้น โดยพื้นที่ป่าไม้ลดลงจาก 171.02 ล้านไร่ หรือร้อยละ 53.33 ของ พื้นที่ทั้งหมดของประเทศ ในปี 2504 เป็น 102 ล้านไร่ หรือคิดเป็นร้อยละ 31.6 ในปี 2556



แผนพัฒนาท้องถิ่น (พ.ศ.2561 – 2565)

งานวิเคราะห์นโยบายและแผนฯ สำนักงานปลัด องค์การบริหารส่วนตำบลหามา

- ทรัพยากรดินเสื่อมโทรมทำให้ความหลากหลายทางชีวภาพถูกคุกคาม ทรัพยากรดินและที่ดินมีปัญหาความเสื่อมโทรมของดินจากการใช้ประโยชน์ที่ไม่ถูกต้องตามหลักวิชาการ ดิน เกษตรกรรมเสื่อมคุณภาพ การชะล้างพังทลายของดิน นอกจากนี้ยังมีปัญหาพื้นที่สูงชันหรือพื้นที่ภูเขา ซึ่งมี ข้อจำกัดในการนำไปใช้ประโยชน์ การใช้ทรัพยากรที่ดินของประเทศยังไม่มีประสิทธิภาพและขาดการบูรณาการของหน่วยงานที่เกี่ยวข้อง การบริหารจัดการที่ดินมีปัญหาความไม่เป็นธรรมและการกระจายสิทธิการถือครองที่ดิน ความหลากหลายทางชีวภาพกำลังตกอยู่ภายใต้ภาวะถูกคุกคาม โดยมีสาเหตุมาจากการสูญเสีย ระบบนิเวศป่าไม้อย่างต่อเนื่องเป็นเวลานาน

- ป่าชายเลนและระบบนิเวศชายฝั่งถูกทำลาย และมีการเปลี่ยนแปลงสภาพไปใช้ ประโยชน์อื่น ๆ จำนวนมาก เช่น การเพาะเลี้ยงชายฝั่ง โดยเฉพาะการทำนากุ้ง การขยายตัวของเมืองและ อุตสาหกรรม ทำให้พื้นที่ป่าชายเลนลดลงจากปี 2504 ที่มีพื้นที่ป่าชายเลนกว่า 2.3 ล้านไร่ เหลือเพียง 1.5 ล้านไร่ ในปี 2552 คิดเป็นการลดลงร้อยละ 34.8 ทำให้รัฐเริ่มมีนโยบายปกป้องป่าชายเลนอย่างจริงจัง โดยไม่ อนุญาตการต่อสัมปทานบัตรทั้งหมดตั้งแต่ปี 2534 และห้ามการใช้ประโยชน์อื่น ๆ อย่างไรก็ตาม ในระหว่างปี



2549-2554 พบว่า ป่าชายเลนมีสภาพดีขึ้น ในปี 2554 ผลผลิตประมงทะเลมีปริมาณเพียง 1.61 ล้านตัน ลดลงจากปี 2549 ที่มีปริมาณ 2.42 ล้านตัน ในขณะที่พื้นที่เพาะเลี้ยงสัตว์น้ำชายฝั่งของประเทศไทยยังคง ขยายตัวอย่างต่อเนื่องจากปริมาณความต้องการสัตว์น้ำที่เพิ่มมากขึ้น

- การผลิตพลังงานในประเทศไม่เพียงพอ กับความต้องการ แต่ ประสิทธิภาพการใช้พลังงานดีขึ้น ความต้องการใช้พลังงานของประเทศเพิ่มขึ้นตลอด 30 ปีที่ผ่านมาแต่การ ผลิตพลังงานเชิงพาณิชย์เพื่อการบริโภคภายในประเทศไม่เพียงพอ กับความต้องการ ทำให้ต้องนำเข้าจาก ต่างประเทศเพิ่มขึ้นโดยในปี 2555 ต้องนำเข้าเพิ่มขึ้นร้อยละ 6 อยู่ที่ระดับ 1.08 ล้านบาร์เรลเทียบเท่าน้ำมันดิบ ต่อวัน คิดเป็นร้อยละ 54 ของความต้องการใช้ในปี 2555 และคิดเป็นร้อยละ 12.5 ของ GDP โดยน้ำมันดิบ มีการนำเข้าสูงที่สุดคิดเป็นร้อยละ 76 ของการนำเข้าพลังงานทั้งหมด ขณะที่การใช้พลังงานเชิงพาณิชย์ขั้นต้นในปี 2555 เพิ่มขึ้นร้อยละ 6.8 อยู่ที่ระดับ 1,981 พันบาร์เรลเทียบเท่าน้ำมันดิบ ต่อวัน ทั้งนี้ ประสิทธิภาพการใช้ พลังงานของประเทศไทยมีแนวโน้มดีขึ้น โดยมีอัตราการเพิ่มขึ้นของการใช้พลังงานต่ำกว่าอัตราขยายตัว



แผนพัฒนาท้องถิ่น (พ.ศ.2561 – 2565)

งานวิเคราะห์นโยบายและแผนฯ สำนักงานปลัด องค์การบริหารส่วนตำบลหมาก

ของ GDP โดยในปี 2555 การเพิ่มขึ้นของ GDP ร้อยละ 1 ขณะที่มีการใช้พลังงานเพิ่มขึ้นเพียงร้อยละ 0.6

- ทรัพยากรน้ำยังมีส่วนที่ไม่สามารถจัดสรรได้ตามความต้องการ ประเทศไทยประกอบด้วย 25 ลุ่มน้ำหลัก น้ำท่าตามธรรมชาติมีปริมาณรวม 285,227 ล้านลูกบาศก์เมตร ขณะที่การ พัฒนาแหล่งเก็บกักน้ำในประเทศมีความจุคิดเป็นร้อยละ 28 ของปริมาณน้ำท่าธรรมชาติ มีแอ่งน้ำบาดาลทั้งหมด 27 แอ่งน้ำบาดาล มีปริมาณการกักเก็บในชั้นน้ำบาดาลรวมประมาณ 1.13 ล้านล้านลูกบาศก์เมตร มีศักยภาพที่จะพัฒนาขึ้นมาใช้ได้โดยไม่กระทบต่อปริมาณน้ำบาดาลที่มีอยู่ได้รวมปีละ 68,200 ล้านลูกบาศก์เมตร อย่างไรก็ตาม การพัฒนาน้ำบาดาลขึ้นมาใช้ มีข้อจำกัดในเรื่องของความคุ้มทุน เนื่องจากมีค่าใช้จ่ายในการสูบน้ำ และการดำเนินการสำรวจสูง ขณะที่ภาพรวมความต้องการใช้น้ำในประเทศ ในปี 2557 มีจำนวนประมาณ 151,750 ล้านลูกบาศก์เมตร โดยที่ศักยภาพของการเข้าถึงแหล่งน้ำของภาคส่วนต่างๆ มีจำนวน 102,140 ล้าน ลูกบาศก์เมตร และยังไม่สามารถจัดสรรน้ำตามความต้องการได้ อีกประมาณ 49,610 ล้านลูกบาศก์เมตร



แผนพัฒนาท้องถิ่น (พ.ศ.2561 – 2565)

งานวิเคราะห์นโยบายและแผนฯ สำนักงานปลัด องค์การบริหารส่วนตำบลหมาก

(2) ปัญหาสิ่งแวดล้อมเพิ่มสูงขึ้นตามการขยายตัวของเศรษฐกิจและชุมชนเมือง

- ปัญหาขยะมูลฝอยยังไม่ได้รับการแก้ไขอย่างมีประสิทธิภาพ แนวโน้ม อัตราการเกิดขยะมูลฝอยเฉลี่ยต่อคนต่อวันเพิ่มสูงขึ้นจาก 1.04 กิโลกรัม/คน/วัน ในปี 2553 เป็น 1.11 กิโลกรัม/คน/วัน ในปี 2557 สถานที่กำจัดขยะแบบถูกต้องตามหลักวิชาการมีเพียงร้อยละ 19 และมีการนำมูล ฝอยกลับไปใช้ประโยชน์เพียงร้อยละ 18 ทำให้มีปริมาณขยะสะสมตกค้างเพิ่มสูงขึ้นถึง 19.9 ล้านตัน ในปี 2556 ของเสียอันตราย ในปี 2557 มีประมาณ 2.69 ล้านตัน โดยขยะอิเล็กทรอนิกส์มีแนวโน้มเพิ่มขึ้นร้อยละ 10 ต่อปี เนื่องจากความก้าวหน้าทางเทคโนโลยีที่มีการปรับเปลี่ยนอย่างรวดเร็ว ส่งผลให้ในอนาคตอาจต้อง ประสบปัญหาการกำจัดซากของเสียเหล่านี้ หากภาครัฐไม่มีมาตรการหรือมีกฎหมายควบคุมการรีไซเคิลขยะ อย่างครบวงจร ขณะที่การจัดการของเสียอันตรายจากภาคอุตสาหกรรมสามารถจัดการได้ประมาณร้อยละ 70 โดยภาคอุตสาหกรรมมีการนำของเสียอันตรายกลับมาใช้ประโยชน์ใหม่มากขึ้น แต่ยังคงพบการลักลอบทิ้งกาก อุตสาหกรรมใน



หลายพื้นที่อย่างต่อเนื่อง เนื่องจากต้นทุนในการ
กำจัดสูง

- มลพิษทางอากาศยังเกินมาตรฐานหลาย
แห่ง แต่มีแนวโน้มดีขึ้น ในปี 2557 พบสารมลพิษ
ทางอากาศเกินค่ามาตรฐานในหลายพื้นที่ของ
ประเทศ และที่เป็นปัญหาสำคัญได้แก่ ฝุ่นละออง
ก๊าซโอโซน และสารอินทรีย์ระเหยง่าย (VOCs)
โดยมีพื้นที่วิกฤติในเขตพื้นที่มาบตาพุด จังหวัด
ระยอง ที่ยังคงประสบปัญหาสารอินทรีย์ระเหย
ง่าย ในขณะที่พื้นที่อื่น เช่น กรุงเทพฯ ปทุมธานี
เชียงใหม่ ขอนแก่น พบสารเบนซินเกินค่า
มาตรฐาน แต่ส่วนใหญ่มีปริมาณลดลงจากปีที่
ผ่านมา ซึ่งได้รับผลดี จากการปรับปรุงมาตรฐาน
น้ำมันเชื้อเพลิงเมื่อต้นปี 2557 ทั้งนี้ ในพื้นที่
กรุงเทพมหานคร การที่ปัญหาฝุ่น ละอองและ
เบนซินมีปริมาณลดลง ส่วนหนึ่งเป็นผลการ
ปรับปรุงมาตรฐานน้ำมันเชื้อเพลิงจาก EURO 3
เป็น EURO 4 ตั้งแต่ปี 2555 และการปรับปรุง
ระบบขนส่งสาธารณะและทางจักรยาน การ
เข้มงวดกับการตรวจจับรถควันดำ อย่างไรก็ตาม
ปัญหามลพิษทางอากาศในพื้นที่มาจากสาเหตุ
หลักคือปริมาณรถยนต์จำนวนมาก สำหรับมลพิษ
จากหมอกควัน ในพื้นที่ภาคเหนือตอนบน พบว่า
สถานการณ์ดีขึ้นเป็นลำดับ โดยความร่วมมือ
และการทำงานระหว่างภาครัฐ องค์กรปกครอง
ส่วนท้องถิ่น (อปท.) และประชาชนดีขึ้น



แผนพัฒนาท้องถิ่น (พ.ศ. 2561 – 2565)

งานวิเคราะห์นโยบายและแผนฯ สำนักงานปลัด องค์การบริหารส่วนตำบลหมาก

- คุณภาพน้ำที่อยู่ในเกณฑ์ดีมีแนวโน้มลดลง สถานการณ์คุณภาพน้ำในช่วง 10 ปีที่ผ่านมา (พ.ศ.2548-2557) มีแนวโน้มเสื่อมโทรมลง โดยแหล่งน้ำที่อยู่ในเกณฑ์ดีมีแนวโน้มลดลง ส่วนแหล่งน้ำที่อยู่ในเกณฑ์พอใช้และเสื่อมโทรมมีแนวโน้มเพิ่มขึ้น สาเหตุสำคัญมาจากการชะหน้าดินที่มีปุ๋ย ตกค้างจากการเกษตรและการปศุสัตว์ และการระบายน้ำเสียจากชุมชน ระบบบำบัดน้ำเสียรวมของชุมชน มี จำนวนไม่เพียงพอต่อการบำบัดน้ำเสียที่เพิ่มขึ้นตามการขยายตัว และการเจริญเติบโตของชุมชน โดยปัจจุบัน มี ปริมาณน้ำเสียจากชุมชน 10.3 ล้านลูกบาศก์ เมตรต่อวัน ขณะที่ระบบบำบัดน้ำเสียรองรับน้ำเสียที่เกิดขึ้นได้ เพียงร้อยละ 31

- ประเทศไทยปล่อยก๊าซเรือนกระจกเพิ่มขึ้น แต่อัตราการเติบโตลดลง ปริมาณการปล่อยก๊าซเรือนกระจกจากสาขาพลังงานมีแนวโน้มเพิ่มขึ้นอย่างต่อเนื่อง ตามปริมาณความต้องการ ใช้พลังงานที่เพิ่มขึ้นตามการขยายตัวทางเศรษฐกิจของประเทศ จากรายงานแห่งชาติ ฉบับที่ 2 การจัดทำบัญชี ก๊าซเรือนกระจกของประเทศไทย ระบุว่าประเทศไทยมีการปล่อยก๊าซเรือนกระจก ในปี 2543 ปริมาณ 229.08 ล้านตันคาร์บอนไดออกไซด์เทียบเท่า และเพิ่มเป็น 265.9 ล้านตันคาร์บอนไดออกไซด์เทียบเท่า ใน



แผนพัฒนาท้องถิ่น (พ.ศ.2561 – 2565)

งานวิเคราะห์นโยบายและแผนฯ สำนักงานปลัด องค์การบริหารส่วนตำบลหมาก

ปี 2547 โดยปริมาณการปล่อยก๊าซเรือนกระจกมี แนวโน้มเพิ่มขึ้นร้อยละ 3.3 ต่อปี อย่างไรก็ตาม อัตราการเติบโตลดลงในช่วง 5 ปีที่ผ่านมา ทั้งนี้ เนื่องจากมาตรการการลดก๊าซเรือนกระจก ต่างๆ ที่มีการดำเนินงาน เพิ่มมากขึ้นในประเทศ ประกอบกับการกักเก็บก๊าซเรือนกระจกในภาค ป่าไม้และการใช้ประโยชน์ที่ดินมี แนวโน้มเพิ่ม มากขึ้นร้อยละ 1.1 จึงส่งผลให้ภาคดังกล่าวเป็น ภาคที่มีความสำคัญมากในการเพิ่มการดูดกลับ และช่วยลดปริมาณการปล่อยก๊าซเรือนกระจก โดยรวมของประเทศ

(3) ภัยพิบัติทางธรรมชาติ

โดยเฉพาะอย่างยิ่งอุทกภัยเกิดขึ้นบ่อยครั้ง และมีความรุนแรงมากขึ้น ส่งผลกระทบต่อภาค การผลิตและวิถีการดำรงชีวิตของคนไทย ทั้ง อุทกภัย ภัยแล้ง วาตภัย และดินถล่ม สร้างความเสียหายนับเป็นมูลค่ากว่าหมื่นล้านบาท อันเป็น ผลกระทบมาจากการเปลี่ยนแปลง สภาพ ภูมิอากาศ ภัยพิบัติทางธรรมชาติโดยเฉพาะ อย่างยิ่งอุทกภัยมีแนวโน้มและความถี่มากขึ้น ซึ่ง จะส่งผล กระทบต่อภาคการผลิตและวิถีการ ดำรงชีวิตของคนไทยเป็นประจำทุกปี ในมิติของ จำนวนประชากรเสี่ยงภัย จะพบว่าภัยแล้งเป็นภัย ธรรมชาติที่ส่งผลกระทบต่อประชากรเป็นจำนวน มากกว่าภัยประเภทอื่นๆ ในขณะที่น้ำท่วมเป็นภัย



แผนพัฒนาท้องถิ่น (พ.ศ.2561 – 2565)

งานวิเคราะห์นโยบายและแผนฯ สำนักงานปลัด องค์การบริหารส่วนตำบลหมาก

ธรรมชาติที่ส่งผลให้ประเทศไทยถูกจัดอยู่ในลำดับประเทศที่มีความเสี่ยงตํันๆ ของโลก

ด้านการบริหารจัดการและการปรับปรุงประสิทธิภาพ
กลไกการพัฒนา

(1) ด้านธรรมาภิบาล

- ประเทศไทยจะต้องให้ความสำคัญกับเรื่องธรรมาภิบาล อย่างเร่งด่วน จากการประเมินผ่านดัชนีความอยู่เย็นเป็นสุขร่วมกันในสังคมไทย ซึ่งว่า สังคมไทยในภาพรวมมีความอยู่เย็นเป็นสุขร่วมกันอยู่ในระดับปานกลางในปี 2556 แต่องค์ประกอบด้านสังคมประชาธิปไตยที่มีธรรมาภิบาลอยู่ในระดับที่ต้องเร่งแก้ไขสถานการณ์ดังกล่าว ถือเป็นความจำเป็นของประเทศไทยที่จะต้องให้ความสำคัญกับเรื่องธรรมาภิบาลอย่างเร่งด่วน เนื่องจากสถานการณ์วิกฤตคุณธรรม จริยธรรมและธรรมาภิบาลของสังคมไทยขณะนี้ ได้มีการสะสมตัวและลุกลามสู่ทุกภาคส่วน ได้แก่ ภาคการเมืองทั้งระดับชาติและระดับท้องถิ่นที่มีการซื้อสิทธิ ขายเสียง มีการทุจริตเพื่อให้ได้รับการเลือกตั้ง มีผลประโยชน์ส่วนตนทับซ้อนกับผลประโยชน์รัฐ หน่วยงานภาครัฐ มีระบบการบริหารงานที่ไม่เป็นธรรมาภิบาล มีการใช้อำนาจหน้าที่โดยมิชอบ หาผลประโยชน์ให้ตนเองและพวกพ้อง ภาคธุรกิจบางส่วนมีการร่วมมือกับนักการเมืองและ



แผนพัฒนาท้องถิ่น (พ.ศ.2561 – 2565)

งานวิเคราะห์นโยบายและแผนฯ สำนักงานปลัด องค์การบริหารส่วนตำบลหมาก

ข้าราชการ กระทำการทุจริตเพื่อให้ได้งานจาก
ภาครัฐ ปิดงานอย่างรวดเร็ว ผูกขาดทางธุรกิจ
หลีกเลี่ยงภาษี ขาดความรับผิดชอบต่อ ผู้บริโภค
ภาคประชาชนมีแนวโน้มยอมรับการทุจริตต่างๆ
ที่ตนเองได้รับประโยชน์มากขึ้น สถาบันทาง
ศาสนา บางส่วนประพฤติดิคุณธรรมและ
จริยธรรมเสียเอง มีปัญหาการบริหารจัดการ
ทรัพย์สินของส่วนรวม ขาด ความโปร่งใส ปลอ่ย
ให้คนบางกลุ่มใช้ศาสนาเป็นเครื่องมือแสวงหา
ประโยชน์ สื่อมวลชนหลายสำนักวางตัวไม่ เป็น
กลาง ไม่แสดงบทบาทในการต่อต้านการทุจริต
หรือปกปิดข้อเท็จจริง รับผลประโยชน์จากกลุ่ม
นายทุนและ นักธุรกิจการเมืองจนไม่สามารถ
รักษาจริยธรรมหรือจรรยาบรรณของวิชาชีพได้

- ภาคเอกชนมีการประเมินหลักบรรษัทภิ
บาล ตั้งแต่ปี 2544 โดยสมาคม ส่งเสริมสถาบัน
กรรมการบริษัท ไทย (Thai Institute of
Directors : IOD) ได้สำรวจการกำกับดูแลกิจการ
ของ บริษัทจดทะเบียนในตลาดหลักทรัพย์แห่ง
ประเทศไทยอย่างต่อเนื่อง พบว่า บริษัทจด
ทะเบียนที่มี ธรรมภิบาลมีคะแนนเฉลี่ยอยู่ที่
72% ในปี 2557 ถือว่าอยู่ในระดับดีเมื่อเทียบกับ
ปี 2545 ที่มีคะแนนเฉลี่ยอยู่ที่ 52% และมีคะแนน
เฉลี่ยลดลงเมื่อเทียบกับปี 2554 ที่มีคะแนนเฉลี่ย
อยู่ที่ 77% แสดงให้เห็นว่า บริษัทจด ทะเบียน



แผนพัฒนาท้องถิ่น (พ.ศ.2561 – 2565)

งานวิเคราะห์นโยบายและแผนฯ สำนักงานปลัด องค์การบริหารส่วนตำบลหมาก

ไทย ให้ความสำคัญในการพัฒนาการกำกับดูแล
กิจการที่ดีเพื่อโอกาสในการเติบโตอย่างยั่งยืน
และ สร้างความเชื่อมั่นแก่ผู้ลงทุนทั้งในประเทศ
และต่างประเทศสู่การยอมรับในระดับสากล

ด้านการบริหารจัดการภาครัฐและการกระจายอำนาจ

(1) การบริหารจัดการภาครัฐ

มีการปรับปรุงตามยุคสมัย พระราชบัญญัติ
ระเบียบบริหารราชการแผ่นดิน พ.ศ. 2534 ได้จัด
ระเบียบการบริหารราชการแผ่นดินแบ่งออกเป็น 3
ส่วน ได้แก่ บริหารราชการส่วนกลาง บริหารราชการ
ส่วนภูมิภาค และบริหารราชการส่วนท้องถิ่นที่ใช้
หลักการ กระจายอำนาจที่ส่วนกลางได้มอบอำนาจ
ระดับหนึ่งให้ประชาชนในท้องถิ่นไปดำเนินการ
ปกครองตนเองอย่าง อิสระโดยที่ไม่ขัดต่อกฎหมาย
ของประเทศ ทั้งสามส่วนนี้อยู่ในการควบคุมและ
บริหารงานของคณะรัฐมนตรี ซึ่ง มีหน้าที่รับผิดชอบ
บริหารราชการแผ่นดิน รวมไปถึงการกำหนดนโยบาย
เพื่อให้ข้าราชการนำไปปฏิบัติ ทั้งนี้ การปฏิรูประบบ
ราชการที่เกิดการเปลี่ยนแปลงอย่างชัดเจนใน
โครงสร้าง ของ หน่วยราชการเกิดขึ้นจาก
พระราชบัญญัติปรับปรุงกระทรวง ทบวง กรม พ.ศ.
2545 มีการกำหนดส่วนราชการไว้เป็น 20 กระทรวง
และ ส่วนราชการไม่สังกัดสำนักนายกรัฐมนตรี
กระทรวง หรือทบวง

(2) การกระจายอำนาจ



แผนพัฒนาท้องถิ่น (พ.ศ.2561 – 2565)

งานวิเคราะห์นโยบายและแผนฯ สำนักงานปลัด องค์การบริหารส่วนตำบลหมาก

เกิดผลสำเร็จหลายด้านแต่ยังมีปัญหาที่ต้อง
แก้ไข การกระจายอำนาจให้แก่ อปท. ในระยะที่ผ่านมา
ได้ดำเนินการตามแนวทางของรัฐธรรมนูญแห่ง
ราชอาณาจักร ไทย พ.ศ. 2540 และ 2550 และตาม
แผนการกระจายอำนาจให้แก่องค์กรปกครองส่วน
ท้องถิ่น และ แผนปฏิบัติการกำหนดขั้นตอนการ
กระจายอำนาจให้แก่องค์กรปกครองส่วนท้องถิ่นฉบับ
ที่ 1 และฉบับที่ 2 นอกจากนั้น มีการใช้งบประมาณ
เป็นตัวกระตุ้นให้เกิดการถ่ายโอนภารกิจ หน้าที่และ
เพิ่มรายได้ในการ ดำเนินงานของ อปท. โดยใน
ปีงบประมาณ พ.ศ. 2543 สัดส่วนของรายได้ของ
ท้องถิ่นต่อรายได้รัฐบาลคิดเป็น ร้อยละ 13.31 เพิ่มขึ้น
เป็นร้อยละ 25.17 ในปีงบประมาณ 2550 และร้อยละ
28.21 ในปีงบประมาณ พ.ศ. 2559 มีการถ่ายโอน
ภารกิจไปแล้วตามแผนปฏิบัติการกำหนดขั้นตอนการ
กระจายอำนาจให้แก่ อปท. ฉบับที่ 1 จำนวน 185
ภารกิจจากภารกิจที่จะต้องถ่ายโอน 245 ภารกิจและ
ถ่ายโอนภารกิจตามแผนปฏิบัติการฯ ฉบับที่ 2 จำนวน
75 งาน/กิจกรรม จาก 114 งาน/กิจกรรม และถ่ายโอน
บุคลากรจากส่วนกลางให้องค์กรปกครองส่วนท้องถิ่น
จำนวน 9,850 คน แบ่งเป็นข้าราชการ 1,378 คน
บุคลากรทางการศึกษา 5,295 คน ข้าราชการ
กระทรวงสาธารณสุขซึ่งประจำอยู่ที่สถานีอนามัย
จำนวน 79 คน และลูกจ้างประจำ 3,098 คน อย่างไรก็ตาม



แผนพัฒนาท้องถิ่น (พ.ศ.2561 – 2565)

งานวิเคราะห์นโยบายและแผนฯ สำนักงานปลัด องค์การบริหารส่วนตำบลหมาก

ตาม ยังมีปัญหาที่ต้องการการแก้ไข เช่น การทับซ้อนของอำนาจหน้าที่และเขตพื้นที่ระหว่างองค์การบริหารส่วน จังหวัดและเทศบาลหรือองค์การบริหารส่วนตำบล ทำให้การจัดบริการสาธารณะให้กับประชาชนยังขาดความ สมดุล ปัญหาการซื้อเสียง ทำให้การเลือกตั้งระดับท้องถิ่นขาดความชอบธรรม และปัญหาการขาดแคลนรายได้ ของ อปท. ซึ่งรายได้ที่ท้องถิ่นจัดเก็บเองในภาพรวมมีสัดส่วนเพียงร้อยละ 8.90 ของรายได้รัฐบาลใน ปีงบประมาณ พ.ศ. 2549 และเพิ่มเป็นร้อยละ 10.65 ในปีงบประมาณ พ.ศ. 2559 ท้องถิ่นจำเป็นต้องพึ่งพา เงินอุดหนุนจากรัฐบาล คิดเป็นร้อยละ 38.52 และร้อยละ 39.46 ตามลำดับ ส่งผลให้ อปท. ในพื้นที่ที่มี กิจกรรมทางเศรษฐกิจหนาแน่น เช่น การเป็นแหล่งที่ตั้งของอุตสาหกรรม การค้า การบริการ การเป็นพื้นที่เขต พัฒนาเศรษฐกิจพิเศษ แหล่งท่องเที่ยวที่มีชื่อเสียงระดับโลก การจัดบริการสาธารณะรองรับการเติบโตของ เมืองและการเพิ่มขึ้นของประชากรแฝงและแรงงานต่างด้าวได้อย่างมีขอบเขตจำกัด

ด้านการทุจริตคอร์รัปชัน

ไทยกำลังประสบปัญหาการทุจริตเชิงนโยบาย และผลประโยชน์ทับซ้อนเป็นอย่างมาก พัฒนาการของการทุจริตคอร์รัปชันในสังคมไทยเปลี่ยนแปลงจากในอดีตที่มีรูปแบบการทุจริตจัดซื้อจัด จ้าง รับสินบน ซึ่งสามารถตรวจสอบหาหลักฐานจับผิดมาลงโทษได้



แผนพัฒนาท้องถิ่น (พ.ศ.2561 – 2565)

งานวิเคราะห์นโยบายและแผนฯ สำนักงานปลัด องค์การบริหารส่วนตำบลหมาก

เนื่องจากมีความซับซ้อนไม่มากเท่ากับการทุจริตคอร์รัปชันในปัจจุบันที่ประเทศไทยมีความเสียหายจากการทุจริตคอร์รัปชันขนาดใหญ่ที่สูงเป็นแสนล้านบาท อันเนื่องจากการทุจริตเชิงนโยบายและผลประโยชน์ทับซ้อนซึ่งเป็นรูปแบบใหม่ที่เกิดมากขึ้นในช่วงที่รัฐเข้ามามีบทบาทในการพัฒนาเศรษฐกิจและการหาประโยชน์จากธุรกิจในโลกสมัยใหม่ มีความซับซ้อนเพิ่มขึ้น และในปัจจุบันประเทศไทยประสบปัญหาการทุจริตเชิงนโยบายและผลประโยชน์ทับซ้อนเป็นอย่างมาก ไม่ว่าจะเป็นองค์กรภาครัฐหรือภาคเอกชน และมาตรการต่างๆ ที่ออกมา รวมทั้งกฎหมายเกี่ยวกับการทุจริตและ การตรวจสอบจากองค์กรต่างๆ ยังไม่สามารถที่จะเข้าไปแก้ไขปัญหาเหล่านี้ได้ ดังปรากฏตามดัชนีภาพลักษณ์ คอร์รัปชัน (Corruption Perception Index : CPI) พ.ศ. 2557 ขององค์กรเพื่อความโปร่งใสนานาชาติ พบว่า ประเทศไทยได้ 38 คะแนนจากคะแนนเต็ม 100 คะแนน อยู่อันดับที่ 85 จากการจัดอันดับทั้งหมด 175 ประเทศทั่วโลก จะเห็นได้ว่าประเทศไทยมีคะแนนดีขึ้นเล็กน้อยเทียบกับปี 2556 ที่ได้ 35 คะแนน อยู่อันดับ 102 โดยเมื่อเทียบกับประเทศในกลุ่มอาเซียน พบว่า ประเทศไทยมีคะแนนเท่ากับประเทศฟิลิปปินส์ ส่วน ประเทศสิงคโปร์สูงถึง 84 คะแนน และมาเลเซียได้ 52 คะแนน (คะแนนมากหมายถึงมีคอร์รัปชันน้อย)



แผนพัฒนาท้องถิ่น (พ.ศ.2561 – 2565)

งานวิเคราะห์นโยบายและแผนฯ สำนักงานปลัด องค์การบริหารส่วนตำบลหมาก

1.2.2 บริบทการเปลี่ยนแปลงและภาพอนาคตประเทศไทย

(1) บริบทภายใน

ภาพเศรษฐกิจไทยในกรณีฐาน ภายใต้สัมมติฐาน

- แนวโน้มการขยายตัวของเศรษฐกิจโลกเฉลี่ย ร้อยละ 3.8 ในช่วงแผนพัฒนาฯ ฉบับที่ 12 และ ร้อยละ 4.2 ในช่วงแผนพัฒนาฯ ฉบับที่ 13
- การลงทุนภาครัฐขยายตัว เฉลี่ยร้อยละ 4
- ราคาน้ำมันเฉลี่ย 70 - 90 ดอลลาร์ สรอ. ต่อ บาร์เรลในช่วงแผนพัฒนาฯ ฉบับที่ 12 และ เฉลี่ย 80 - 100 ดอลลาร์ สรอ. ต่อ บาร์เรลในช่วงแผนพัฒนาฯ ฉบับที่ 13
- ผลผลิตทางการผลิตรวมขยายตัว ร้อยละ 2.1 โดย ผลผลิตทางการผลิตภาคเกษตรหดตัวต่อเนื่องเฉลี่ย ร้อยละ 0.8 ภาคอุตสาหกรรมขยายตัวเฉลี่ย ร้อย ละ 2.0 และภาคบริการขยายตัวเฉลี่ยร้อยละ 3.0
- การลงทุนภาคเอกชนขยายตัวเฉลี่ยร้อยละ 5
- กำลังแรงงานลดลงเฉลี่ยร้อยละ 0.2 และร้อยละ 0.7 ในช่วงแผนพัฒนาฯ ฉบับที่ 12 และ 13 ตาม ลำดับภายใต้สัมมติฐานเหล่านี้ เศรษฐกิจไทย ในช่วง 10 ปี ข้างหน้ามีแนวโน้มที่จะขยายตัว เฉลี่ยร้อยละ 3.3 – 4.3 ± โดยมีค่ากลางของการ ประเมินการร้อยละ 3.8 ซึ่งทำให้เศรษฐกิจไทย จะสามารถขยับฐานะขึ้นเป็นประเทศ รายได้สูง



แผนพัฒนาท้องถิ่น (พ.ศ.2561 – 2565)

งานวิเคราะห์นโยบายและแผนฯ สำนักงานปลัด องค์การบริหารส่วนตำบลหมาก

ในช่วงปี 2571 (ในกรณีเศรษฐกิจขยายตัวเฉลี่ย ร้อยละ 4.3) – 2574 (ในกรณีเศรษฐกิจขยายตัวเฉลี่ย ร้อยละ 3.3) การขยายตัวในกรณีฐานดังกล่าวทำให้เศรษฐกิจไทยมีความเสี่ยงที่จะตกอยู่ภายใต้กับดัก ประเทศรายได้ปานกลางอย่างถาวรมากขึ้น เมื่อคำนึงถึงเงื่อนไขในระยะยาว โดยเฉพาะ

- การลดลงของ กำลังแรงงานที่จะหดตัวเร็วขึ้นเป็นเฉลี่ยร้อยละ 1.0 ในช่วง แผนพัฒนาฯ ฉบับที่ 14 ซึ่งจะเป็นปัจจัยถ่วงต่อการ ขยายตัวทางเศรษฐกิจมากขึ้น

- ขีดความสามารถด้านการคิดค้น เทคโนโลยีและนวัตกรรมซึ่งเป็นสิ่งจำเป็น ในการยกระดับฐานะประเทศเข้าสู่การเป็น ประเทศรายได้สูงจะลดลงตามการเพิ่มขึ้น ของสัดส่วนของประชากร ผู้สูงอายุ

- จำนวนประชากรรวมจะเริ่มลดลงใน ปี 2570 ซึ่งส่งผลให้อุปสงค์และการผลิต เพื่อตอบสนองความต้องการในประเทศ ขยายตัวช้าลง

- การเพิ่มขึ้นของขีดความสามารถใน การแข่งขันของประเทศต่างๆ ที่การ ปรับตัวเข้าสู่สังคมผู้สูงอายุช้ากว่าไทย

- ภาระการใช้จ่ายเพื่อดูแลผู้สูงอายุ เพิ่มขึ้นทำให้การจัดสรร งบประมาณเพื่อ



แผนพัฒนาท้องถิ่น (พ.ศ.2561 – 2565)

งานวิเคราะห์นโยบายและแผนฯ สำนักงานปลัด องค์การบริหารส่วนตำบลหมาก

การพัฒนาประเทศเพื่อยกระดับฐานะการ
พัฒนาประเทศมีข้อจำกัดมากขึ้น

- เกณฑ์รายได้ ขั้นต่ำสำหรับการเป็น
ประเทศรายได้ขั้นสูงปรับตัวเพิ่มขึ้นเฉลี่ย
ประมาณ 100 - 200 ดอลลาร์ สรอ. ต่อคน
ต่อปี ตามการเพิ่มขึ้นของรายได้และ
มาตรฐานการครองชีพของประเทศสำคัญๆ
เงื่อนไขดังกล่าวทำให้ประเทศไทยมี ความ
เสี่ยงที่จะไม่สามารถหารายได้ที่เพียงพอ
ในการที่จะทำให้คนไทยได้รับการพัฒนา
อย่างเต็มศักยภาพ มี ความภาคภูมิใจ มีเกียรติ
และศักดิ์ศรีในประชาคมภูมิภาคและในเวที
โลก

การเข้าสู่สังคมผู้สูงอายุ

การเข้าสู่สังคมผู้สูงอายุของประเทศไทย
ส่งผลให้อัตราการพึ่งพิงของประชากร วัย
แรงงานต้องแบกรับการดูแลผู้สูงอายุเพิ่มสูงขึ้น
โดยในปี 2553 มีประชากรวัยแรงงาน 5 คนที่มี
ศักยภาพแบกรับผู้สูงอายุ 1 คน และคาดการณ์
ว่าในปี 2583 จะเหลือประชากรวัยแรงงานเพียง
1.7 คนแบกรับผู้สูงอายุ 1 คน การขาดแคลน
กำลังแรงงานทำให้ต้องนำเข้าแรงงานไร้ทักษะ
จากประเทศเพื่อนบ้าน ซึ่งส่งผลกระทบต่อ
ตลาดแรงงานไทยในด้านการยกระดับรายได้
และทักษะฝีมือแรงงานจะซ้าลง ผลผลิตภาพแรงงาน



แผนพัฒนาท้องถิ่น (พ.ศ.2561 – 2565)

งานวิเคราะห์นโยบายและแผนฯ สำนักงานปลัด องค์การบริหารส่วนตำบลหมาก

ไทยอาจเพิ่มขึ้นซ้ำ ปัญหาการค้ำมนุษย์ และการขาดการคุ้มครองทางสังคมขั้นพื้นฐานที่จำเป็น ซึ่งจะเป็นปัญหาต่อเนื่องที่ส่งผลกระทบต่อ คุณภาพชีวิตของคนไทย อาทิ อาชญากรรม โรคระบาด และภาวะทางการคลังของระบบบริการทางสังคม อย่างไรก็ตาม นับเป็นโอกาสในการพัฒนาสินค้าและบริการ ธุรกิจบริการที่เหมาะสมกับกลุ่มผู้สูงอายุที่เพิ่มขึ้น

ความเหลื่อมล้ำ

ความเหลื่อมล้ำเป็นปัญหาสำคัญในสังคมไทยทั้งความเหลื่อมล้ำด้านรายได้ โอกาส การเข้าถึงบริการภาครัฐ และการเข้าถึงทรัพยากรธรรมชาติ นำไปสู่ความขัดแย้งในสังคม และเป็นอุปสรรคต่อ การพัฒนาประเทศที่ลดทอนความเข้มแข็งทางเศรษฐกิจและความมั่นคงทางสังคม จากการกระจายรายได้และผลประโยชน์ของการพัฒนาไปยังกลุ่มคนต่างๆ ในสังคม บางพื้นที่และบางสาขาการผลิตไม่ทั่วถึงเป็นธรรม ผลประโยชน์ส่วนใหญ่ตกอยู่ในกลุ่มที่มีโอกาสและรายได้สูง ทำให้สัดส่วนรายได้ระหว่างกลุ่มคนรวยร้อยละ 10 ของประชากรกับกลุ่มคนจนร้อยละ 10 ของประชากร มีความแตกต่างกันถึง 34.9 เท่า ในปี 2556 นอกจากนี้ ความเหลื่อมล้ำยังส่งผลให้เกิดปัญหาต่างๆ อาทิ ปัญหาการทุจริตคอร์รัปชัน คนยากจนขาดโอกาสการเข้าถึง บริการการศึกษา



แผนพัฒนาท้องถิ่น (พ.ศ.2561 – 2565)

งานวิเคราะห์นโยบายและแผนฯ สำนักงานปลัด องค์การบริหารส่วนตำบลหมาก

และสาธารณสุขที่มีคุณภาพอย่างเท่าเทียม การ
แย่งชิงทรัพยากร การรับรู้ข้อมูลข่าวสาร ปัญหา
อาชญากรรมและยาเสพติด

ความเป็นเมือง

การเปลี่ยนแปลงพื้นที่ชนบทไปสู่ความเป็น
เมืองมีแนวโน้มเพิ่มขึ้นเพื่อลดความแออัด ของ
เมืองหลวงและเมืองหลัก อันเป็นการกระจาย
ความเจริญสู่พื้นที่อื่นๆ จึงจำเป็นที่จะต้องมีการ
ลงทุน โครงสร้างพื้นฐาน การจัดบริการ
สาธารณะเพื่อรองรับการเติบโตของเมือง การใช้
ประโยชน์ของทรัพยากร ท้องถิ่นทั้งปัจจัยการ
ผลิตและแรงงานไปสู่ภาคการค้า บริการ และ
อุตสาหกรรม ตลอดจนการแสวงหา เทคโนโลยี
ใหม่ๆ ที่จะช่วยลดผลกระทบต่อสิ่งแวดล้อม ซึ่งจะ
ส่งผลต่อการลดลงและความเสื่อมโทรมของ
ทรัพยากรท้องถิ่น การลดลงของแรงงานในภาค
เกษตร รวมทั้งปัญหาการบริหารจัดการขยะทั้ง
ขยะชุมชนและ อุตสาหกรรม ทั้งนี้ การเพิ่มขึ้น
ของประชากรและแรงงานในพื้นที่อาจส่งผลต่อ
การเปลี่ยนแปลงของวิถีชีวิตและ วัฒนธรรม
ท้องถิ่น อย่างไรก็ตาม การผลิตและกิจกรรมทาง
เศรษฐกิจที่มีขนาดใหญ่ขึ้นเพื่อตอบสนองความ
ต้องการคนในเมืองที่มากขึ้น จะส่งผลให้เกิดการ
ประหยัดจากขนาด การขนส่งมีต้นทุนต่ำลง และ
การลงทุนใน ระบบสาธารณูปโภคจะมีความ
คุ้มค่ามากขึ้น นอกจากนี้ความต้องการแรงงานที่



แผนพัฒนาท้องถิ่น (พ.ศ.2561 – 2565)

งานวิเคราะห์นโยบายและแผนฯ สำนักงานปลัด องค์การบริหารส่วนตำบลหมาก

มากขึ้นจะมีส่วนเอื้อหรือทำให้ จำเป็นต้องมีการ
จัดตั้งสถาบันการศึกษาในพื้นที่เพื่อตอบสนอง
ความต้องการของสถานประกอบการที่มีจำนวน
มาก

การบริหารจัดการภาครัฐ

- ร่างรัฐธรรมนูญแห่งราชอาณาจักรไทย
พ.ศ. 2558 วางกรอบด้านการ บริหารจัดการ
ภาครัฐ เอื้อต่อการพัฒนาธรรมาภิบาลภาครัฐ
ร่างรัฐธรรมนูญแห่งราชอาณาจักรไทย พ.ศ.
2558 มีมาตราสำคัญๆ ที่จะช่วยสนับสนุนให้การ
บริหารจัดการและการปรับปรุงประสิทธิภาพ
กลไกการพัฒนา อาทิ มาตรา 69 หน่วยงานของ
รัฐ องค์การเอกชน หรือองค์กรใดที่ดำเนิน
กิจกรรมโดยใช้เงินแผ่นดิน มีหน้าที่ ต้องเปิดเผย
ข้อมูลเกี่ยวกับการดำเนินการดังกล่าวต่อ
สาธารณะ เพื่อให้พลเมืองได้ติดตามและ
ตรวจสอบ มาตรา 82 รัฐต้องดำเนินการตาม
แนวนโยบายพื้นฐานแห่งรัฐ และต้องจัด
ระบบงานราชการและงานของรัฐ อย่างอื่น ให้
เป็นไปตามหลักธรรมาภิบาล พัฒนาและสร้าง
โอกาสเพื่อลดความเหลื่อมล้ำและสร้างความเป็น
ธรรมอย่างยั่งยืน กระจายอำนาจและจัดการกิจ
อำนาจหน้าที่ และขอบเขตความรับผิดชอบที่
ชัดเจนระหว่าง ราชการส่วนกลาง ส่วนภูมิภาค
และส่วนท้องถิ่น รวมทั้งมีกลไกป้องกันและขจัด



แผนพัฒนาท้องถิ่น (พ.ศ.2561 – 2565)

งานวิเคราะห์นโยบายและแผนฯ สำนักงานปลัด องค์การบริหารส่วนตำบลหมาก

การทุจริตและประพฤติมิชอบที่มีประสิทธิภาพทั้งในภาครัฐและภาคเอกชน ฯลฯ มาตรา 89 รัฐต้องดำเนินนโยบายการเงิน การคลัง และงบประมาณภาครัฐ โดยยึดหลักการรักษาวินัยและความยั่งยืนทางการคลัง และการใช้จ่ายเงินแผ่นดินอย่าง คุ่มค่า จัดให้มีระบบการเงินการคลังเพื่อสังคม มีระบบภาษีอากรที่มีความเป็นธรรม มีประสิทธิภาพ เกิดประโยชน์สูงสุดต่อประชาชน และสอดคล้องกับการเปลี่ยนแปลงทางเศรษฐกิจและสังคม

- ภาคประชาสังคมให้ความสำคัญกับการบริหารจัดการของภาครัฐ สถาบันทางสังคม อาทิ มูลนิธิ สถาบันการศึกษา หน่วยงานวิจัยต่างๆ นำเสนอผลการติดตาม วิเคราะห์ สังเคราะห์ เรื่องที่เกี่ยวกับการบริหารจัดการประเทศและการปรับปรุงประสิทธิภาพกลไกการพัฒนาทั้งประเด็นธรรมาภิบาล การทุจริตคอร์รัปชันทั้งการคอร์รัปชันขนาดใหญ่และคอร์รัปชันภาคครัวเรือน การบริหารจัดการ ภาครัฐและการกระจายอำนาจ เพื่อรายงานข้อค้นพบและข้อเสนอแนะสู่สาธารณะ เป็นแรงกดดันให้ผู้มีอำนาจ ภาครัฐหันมาพิจารณา ทบทวน แผนนโยบาย มาตรการ และกลไกการทำงานต่างๆ ให้เหมาะสมมากขึ้น

(2) บริบทภายนอก

การเข้าสู่สังคมผู้สูงอายุของโลก



แผนพัฒนาท้องถิ่น (พ.ศ.2561 – 2565)

งานวิเคราะห์นโยบายและแผนฯ สำนักงานปลัด องค์การบริหารส่วนตำบลหมาก

องค์การสหประชาชาติประเมินสถานการณ์
ว่าในช่วงปี 2544-2643 (ค.ศ. 2001- 2100) จะ
เป็นศตวรรษแห่งผู้สูงอายุ หมายถึงการมี
ประชากรอายุ 60 ปีขึ้นไปมากกว่าร้อยละ 10
ของ ประชากรรวมทั่วโลก โดยประเทศที่พัฒนา
แล้วจะใช้ระยะเวลาที่ค่อนข้างยาวนานในการ
เข้าสู่สังคมผู้สูงอายุ เช่น ญี่ปุ่น อเมริกา ยุโรป
ขณะที่กลุ่มประเทศกำลังพัฒนาจะมีระยะเวลา
เปลี่ยนแปลงโครงสร้างประชากร ดังกล่าว
ค่อนข้างสั้นกว่า สะท้อนถึงระยะเวลาในการ
เตรียมความพร้อมเพื่อรองรับสังคมผู้สูงอายุที่สั้น
กว่า ประเทศพัฒนาแล้วค่อนข้างมาก โดยการ
เป็นสังคมผู้สูงอายุจะส่งผลให้มีการขาดแคลน
แรงงานในประเทศ และ มีการเคลื่อนย้ายแรงงาน
ต่างด้าวมากขึ้น นอกจากนี้ มีความต้องการสินค้า
และบริการที่เหมาะสมกับผู้สูงอายุมากขึ้น นับเป็น
โอกาสอย่างมากสำหรับประเทศไทยที่จะพัฒนา
ด้านธุรกิจและลงทุนด้านการค้าและบริการ ด้าน
การท่องเที่ยว ที่พักอาศัย การให้บริการสุขภาพ
ในรูปแบบต่างๆ รวมทั้งเป็นโอกาสของแรงงาน
ไทยในการไป ทำงานในประเทศที่พัฒนาแล้ว

การปรับเปลี่ยนด้านเทคโนโลยีและนวัตกรรมที่รวดเร็ว

การปรับเปลี่ยนที่รวดเร็วด้านเทคโนโลยี
และนวัตกรรมส่งผลให้เกิดการเปลี่ยนแปลง ใน
รูปแบบการผลิตและการค้าที่มีการใช้เทคโนโลยี
มาช่วยในการเพิ่มประสิทธิภาพการผลิต การ
พาณิชย์ อิเล็กทรอนิกส์กลายเป็นรูปแบบ



แผนพัฒนาท้องถิ่น (พ.ศ.2561 – 2565)

งานวิเคราะห์นโยบายและแผนฯ สำนักงานปลัด องค์การบริหารส่วนตำบลหมาก

การค้าที่มีบทบาทมากขึ้น มีการยกระดับกระบวนการผลิตแบบอัตโนมัติ ไปสู่การใช้เทคโนโลยีที่ผสมผสานระหว่าง Information Technology กับ Operational Technology หรือที่ เรียกว่า Internet of Things (เทคโนโลยีอินเทอร์เน็ตที่เชื่อมอุปกรณ์และ เครื่องมือต่างๆ เช่น โทรศัพท์มือถือ รถยนต์ ตู้เย็น โทรทัศน์ และอื่นๆ เข้าไว้ด้วยกัน) เพื่อผลิตสินค้าตามความต้องการของผู้บริโภคจำนวนมาก ยิ่งขึ้น โดยหากภาคการผลิตที่ปรับตัวตามการเปลี่ยนแปลงของเทคโนโลยีไม่ทัน ขาดการลงทุนด้านการวิจัย และพัฒนา และนวัตกรรม จะทำให้ความสามารถในการแข่งขันลดลง

ความเชื่อมโยงกับเศรษฐกิจในระดับภูมิภาคและระดับโลกที่สูงขึ้น

แนวโน้มการพัฒนาเศรษฐกิจของประเทศเพื่อนบ้านมีการพัฒนาระบบ เศรษฐกิจและเขตเศรษฐกิจพิเศษภายในประเทศ ซึ่งจะมีผลต่อทิศทางการวางแผนพัฒนาด้านโครงสร้าง พื้นฐานของประเทศไทย ตลอดจนการปรับเปลี่ยนกฎระเบียบ กติกา ด้านการค้าการลงทุนที่มุ่งเน้นให้ความสำคัญกับเรื่องความโปร่งใสและสิ่งแวดล้อมมากขึ้น

การเปิดเสรีภายใต้ข้อตกลงประชาคมเศรษฐกิจอาเซียนในปี 2558 จะ นำมาซึ่งโอกาส



แผนพัฒนาท้องถิ่น (พ.ศ.2561 – 2565)

งานวิเคราะห์นโยบายและแผนฯ สำนักงานปลัด องค์การบริหารส่วนตำบลหมาก

ที่สำคัญๆ หลายประการต่อการยกระดับศักยภาพ
การขยายตัวของเศรษฐกิจไทย ได้แก่

- การลดข้อจำกัดในด้านอุปสงค์ใน
ประเทศ

- โอกาสในการใช้ปัจจัยการผลิตและ
แรงงานสำหรับการพัฒนาภาคเกษตรและ
อุตสาหกรรมที่ใช้แรงงานและวัตถุดิบ
เข้มข้นในการเพิ่มขีดความสามารถในการ
แข่งขันและ พัฒนาตนเองไปสู่ระดับการ
ผลิตที่สูงขึ้นทั้งการผลิตในประเทศและการ
ใช้ฐานการผลิตในประเทศเพื่อนบ้าน

- โอกาสในการใช้ความได้เปรียบ
ด้านสถานที่ตั้งและด้านโครงสร้างพื้นฐาน
และโลจิสติกส์ในการ ขยับเคลื่อนเศรษฐกิจ
ให้เป็นศูนย์กลางทางการบริการและ
การผลิตภาคอุตสาหกรรมอนาคตในอนุ
ภูมิภาค และในภูมิภาคในระยะต่อไป

การเปิดเสรีทางการค้ากับประเทศที่พัฒนาแล้ว

จะมีการนำประเด็นด้าน มาตรฐานของ
การค้าและบริการมาเป็นข้อกีดกันทางการค้าซึ่ง
ผู้ประกอบการภายในประเทศโดยเฉพาะ
วิสาหกิจขนาดกลางและขนาดย่อมต้องปรับตัว
เพื่อพัฒนาผลิตภาพการผลิตและรูปแบบธุรกิจ
พัฒนามาตรฐาน ของอุตสาหกรรม ตลอดจน
พัฒนาสินค้าที่เป็นมิตรต่อสิ่งแวดล้อมและมีความ



แผนพัฒนาท้องถิ่น (พ.ศ.2561 – 2565)

งานวิเคราะห์นโยบายและแผนฯ สำนักงานปลัด องค์การบริหารส่วนตำบลหมาก

รับผิดชอบต่อสังคม/ชุมชนมากขึ้น โดยแรง
เหวี่ยงจากกระแสการเปิดเสรีทางการค้าจะ
ก่อให้เกิดการเคลื่อนย้ายเงินทุน แนวโน้มราคา
สินค้าเกษตร และสินค้าขั้นปฐม แรงกดดันจาก
การเพิ่มขึ้นของขีดความสามารถในการแข่งขัน
ของประเทศต่างๆ ในอนุภูมิภาคโดยเฉพาะใน
การผลิตสินค้าเกษตร สินค้ากึ่งทุนและ
เทคโนโลยีเข้มข้น รวมทั้งแนวโน้มนโยบายและ
มาตรการการพัฒนาของภาครัฐที่ยังไม่ทั่วถึง ยังมี
แนวโน้มที่จะตอกย้ำปัญหาความเหลื่อมล้ำ
ทางด้านรายได้ให้ มีความรุนแรงมากขึ้นและเป็น
อุปสรรคต่อการสร้างการเติบโตของเศรษฐกิจ
แบบทั่วถึง (Inclusive Growth) ซึ่งเป็นปัจจัยที่
จำเป็นต่อการขยายตัวทางเศรษฐกิจที่ต่อเนื่อง
และยั่งยืน ตลาดเงิน ตลาดทุน และเศรษฐกิจโลก
ยังมีความเสี่ยงที่จะผันผวนตลอด ช่วงแผนฯ 12
เนื่องจาก

- ผลกระทบจากการปรับทิศทาง
นโยบายการเงินในสหรัฐอเมริกาในช่วง
ต้น แผนพัฒนาฯ และแนวโน้มการปรับ
ทิศทางนโยบายการเงินในยุโรปในช่วง
กลางถึงปลายแผนพัฒนาฯ

- ปัญหาการสั่งสมหนี้สาธารณะใน
ประเทศสำคัญๆ ในช่วงหลังวิกฤติ
เศรษฐกิจโลกที่มีความเสี่ยงจะพัฒนาไปสู่
วิกฤติและสร้างผลกระทบต่อเสถียรภาพ
ของระบบเศรษฐกิจและการเงินโลกหาก



แผนพัฒนาท้องถิ่น (พ.ศ.2561 – 2565)

งานวิเคราะห์นโยบายและแผนฯ สำนักงานปลัด องค์การบริหารส่วนตำบลหมาก

มาตรการปฏิรูปในประเทศ สำคัญๆ ของ
โลกไม่ประสบความสำเร็จอย่างเป็น
รูปธรรม

ความเลือนไหลของกระแสวัฒนธรรมโลก

ความก้าวหน้าในการ ติดต่อสื่อสาร การ
ขยายตัวของเครือข่ายทางสังคมออนไลน์ ส่งผล
ให้มีทั้งโอกาสและความเสี่ยง ต่อวิถีชีวิต ทัศนคติ
และความเชื่อในสังคม ตลอดจนความสัมพันธ์
ระหว่างบุคคล กระบวนการเรียนรู้และพฤติกรรม
การ บริโภคของคนในประเทศ

(4) การเปลี่ยนแปลงสภาพภูมิอากาศ

การเปลี่ยนแปลงสภาพภูมิอากาศ (Climate Change)

จะส่งผลกระทบ ซ้ำเติมต่อสถานการณ์
ความเสื่อมโทรมของทรัพยากรธรรมชาติและ
สิ่งแวดล้อมให้มีความรุนแรงมากขึ้น อุณหภูมิ
ของโลกเพิ่มขึ้น ทำให้เกิดความแห้งแล้งเป็น
ระยะเวลายาวนาน เกิดฝนขาดช่วง และมีฤดูกาล
เปลี่ยนไป ส่งผลกระทบต่อความอุดมสมบูรณ์ของ
ดิน ป่าไม้เกิดความเสื่อมโทรม แหล่งน้ำขาด



แผนพัฒนาท้องถิ่น (พ.ศ.2561 – 2565)

งานวิเคราะห์นโยบายและแผนฯ สำนักงานปลัด องค์การบริหารส่วนตำบลหมาก

แคลน ผลผลิตทางการเกษตรลดลง เกิดโรคระบาดในพืชและสัตว์และอาจเกิดผลกระทบต่อสุขภาพของมนุษย์กรณีที่เกิดโรคระบาดใหม่ เกิดความเสี่ยงต่อการสูญเสียความหลากหลายทางชีวภาพ เช่น ระบบนิเวศป่าไม้ ระบบนิเวศชายฝั่ง พื้นที่ชุ่มน้ำ เกิดการกัดเซาะชายฝั่ง และการสูญเสียแนวปะการัง การสูญเสียความหลากหลายทางชีวภาพดังกล่าวข้างต้น จะส่งผลกระทบต่อความมั่นคงด้านอาหาร สุขภาพ พลังงาน และลดทอนขีดความสามารถในการพึ่งพาตนเองของชุมชน

การเปลี่ยนแปลงของสภาพภูมิอากาศยังส่งผลให้ภัยพิบัติทางธรรมชาติ

มีแนวโน้มเกิดบ่อยครั้งขึ้นและมีความรุนแรงมากขึ้น ทั้งอุทกภัย ภัยแล้ง แผ่นดินไหว และดินโคลนถล่ม ส่งผล กระทบต่อภาคการผลิต การพัฒนาอุตสาหกรรม และการพัฒนาเศรษฐกิจโดยรวมของประเทศ รวมทั้งวิถีการดำรงชีวิตของประชาชน นอกจากนี้ข้อตกลงระหว่างประเทศเกี่ยวกับการเปลี่ยนแปลงสภาพภูมิอากาศจะทวี ความเข้มข้นและเป็นแรงกดดันให้ประเทศไทยต้องเตรียมพร้อมรับภาระในการลดการปล่อยก๊าซเรือนกระจก ภายใต้กระแสการแข่งขันทางการค้า

(5) วาระการพัฒนาของโลกภายหลัง ค.ศ. 2015 (Post 2015 Agenda)



แผนพัฒนาท้องถิ่น (พ.ศ.2561 – 2565)

งานวิเคราะห์นโยบายและแผนฯ สำนักงานปลัด องค์การบริหารส่วนตำบลหมาก

ประเด็น สำคัญของวาระการพัฒนาโลกภายหลัง ค.ศ. 2015 คือ การจัดทำเป้าหมายการพัฒนาที่ยั่งยืน ในกรอบ สหประชาชาติ (Sustainable Development Goals–SDGs) ในช่วงเวลา 15 ปี โดยสหประชาชาติ ให้การ รับรองแล้วเมื่อวันที่ 10 กันยายน 2557 ประกอบด้วยเป้าประสงค์ (Goal) จำนวน 17 ข้อ และ เป้าหมาย (Target) จำนวน 169 ข้อ ซึ่งจะส่งผลกระทบต่อ การวางแผนทางการพัฒนาประเทศในอนาคต ที่ ต้องเน้นขจัด ความยากจนให้หมดไป ประชาชนมี สุขภาพที่ดี มีระบบการศึกษา มีความเท่าเทียมกันทาง เพศ ส่งเสริมการ เติบโตทางเศรษฐกิจแบบยั่งยืน มี ระบบโครงสร้างพื้นฐานที่รองรับการพัฒนา อุตสาหกรรมที่ยั่งยืน ลดความไม่ เท่าเทียมกันทั้ง ภายในประเทศและระหว่างประเทศ มีรูปแบบการผลิต และการบริโภคแบบยั่งยืน เตรียมความพร้อมในการ รับมือการเปลี่ยนแปลงสภาพภูมิอากาศ ส่งเสริมรักษา ทรัพยากรธรรมชาติและความหลากหลายทาง ชีวภาพ มีการจัดการทรัพยากรทางทะเลอย่างยั่งยืน ส่งเสริมให้ สังคมมีความสุข มีความยุติธรรมและส่งเสริม ความเป็น หุ้นส่วนเพื่อการพัฒนาในระดับโลกร่วมกัน

1.2.3 กรอบวิสัยทัศน์และเป้าหมาย

(1) กรอบวิสัยทัศน์แผนพัฒนาฯ ฉบับที่ 12

จากสถานะของประเทศและบริบทการ เปลี่ยนแปลงต่างๆ ที่ประเทศกำลังประสบอยู่ ทำ



แผนพัฒนาท้องถิ่น (พ.ศ.2561 – 2565)

งานวิเคราะห์นโยบายและแผนฯ สำนักงานปลัด องค์การบริหารส่วนตำบลหมาก

ให้ การกำหนดวิสัยทัศน์แผนพัฒนาฯ ฉบับที่ 12 ยังคงมีความต่อเนื่องจากวิสัยทัศน์แผนพัฒนาฯ ฉบับที่ 11 และ กรอบหลักการของการวางแผนที่ น้อมนำและประยุกต์ใช้หลักปรัชญาของ เศรษฐกิจพอเพียง ยึดคนเป็น ศูนย์กลางของการ พัฒนาอย่างมีส่วนร่วม การพัฒนาที่ยึดหลักสมดุล ยั่งยืน โดยวิสัยทัศน์ของการพัฒนาใน แผน พัฒนาฯ ฉบับที่ 12 ต้องให้ความสำคัญกับการ กำหนดทิศทางการพัฒนาที่มุ่งสู่การเปลี่ยนผ่าน ประเทศไทย จากประเทศที่มีรายได้ปานกลาง ไปสู่ประเทศที่มีรายได้สูง มีความมั่นคง และ ยั่งยืน สังคมอยู่ร่วมกันอย่างมี ความสุข และนำ ไปสู่การบรรลุวิสัยทัศน์ระยะยาว “มั่นคง มั่งคั่ง ยั่งยืน” ของประเทศ

(2) การกำหนดตำแหน่งทางยุทธศาสตร์ของประเทศ (Country Strategic Positioning)

เป็นการกำหนดตำแหน่งทางยุทธศาสตร์ ของประเทศที่สอดคล้องกับยุทธศาสตร์ชาติที่ สศช. ได้จัดทำขึ้น ประเทศไทยเป็นประเทศ รายได้สูงที่มีการกระจายรายได้อย่างเป็นธรรม เป็นศูนย์กลางด้าน การขนส่งและโลจิสติกส์ของ ภูมิภาคสู่ความเป็นชาติการค้าและบริการ (Trading and Service Nation) เป็น แหล่งผลิต สินค้าเกษตรอินทรีย์และเกษตรปลอดภัย แหล่ง



แผนพัฒนาท้องถิ่น (พ.ศ.2561 – 2565)

งานวิเคราะห์นโยบายและแผนฯ สำนักงานปลัด องค์การบริหารส่วนตำบลหมาก

อุตสาหกรรมสร้างสรรค์และนวัตกรรมสูงที่เป็น
มิตร ต่อสิ่งแวดล้อม

(3) เป้าหมาย

การหลุดพ้นจากกับดักประเทศรายได้ปานกลางสู่
รายได้สูง

- เศรษฐกิจขยายตัวเฉลี่ยไม่ต่ำกว่าร้อยละ

5.0

- ผลิตภัณฑ์มวลรวมในประเทศต่อหัว
(GDP Per Capita) และรายได้ ประชาชาติ
ต่อ หัว (GNP Per Capita) ณ สิ้น
แผนพัฒนาฯ ฉบับที่ 12 ในปี 2564 เพิ่มขึ้น
เป็น 317,051 บาท (9,325 ดอลลาร์สรอ.)
และ 301,199 บาท (8,859 ดอลลาร์ สรอ.)
ต่อคนต่อปี

- ผลิตภาพการผลิตเพิ่มขึ้นไม่ต่ำกว่าเฉลี่ย
ร้อยละ 2.5 ต่อปี

- การลงทุนรวมขยายตัวไม่ต่ำกว่าเฉลี่ย
ร้อยละ 8.0 (การขยายตัวของ การ ลงทุน
ภาครัฐไม่ต่ำกว่าร้อยละ 10.0 และการ
ลงทุนของภาคเอกชนขยายตัวไม่ต่ำกว่า
เฉลี่ยร้อยละ 7.5 ในขณะที่ปริมาณการ



แผนพัฒนาท้องถิ่น (พ.ศ.2561 – 2565)

งานวิเคราะห์นโยบายและแผนฯ สำนักงานปลัด องค์การบริหารส่วนตำบลหมาก

ส่งออกขยายตัวเฉลี่ยไม่ต่ำกว่าร้อยละ 4.0 ต่อปี)

การพัฒนาศักยภาพคน

ให้สนับสนุนการเจริญเติบโตของประเทศ และการสร้าง สังคมสูงวัยอย่างมีคุณภาพ

- ประชาชนทุกช่วงวัยมีความมั่นคงทางด้านเศรษฐกิจและสังคม (SocioEconomic Security) และมีคุณภาพชีวิตที่ดีขึ้น
- การศึกษาและการเรียนรู้ได้รับการพัฒนาคุณภาพ
- สถาบันทางสังคมมีความเข้มแข็งเป็นฐานรากที่เอื้อต่อการพัฒนาคน

การลดความเหลื่อมล้ำในสังคม

- การกระจายรายได้มีความเท่าเทียมกันมากขึ้น
- บริการทางสังคมมีคุณภาพและมีการกระจายอย่างทั่วถึง

การสร้างการเจริญเติบโตทางเศรษฐกิจและสังคมที่เป็นมิตรกับสิ่งแวดล้อม

- รักษาความมั่นคงของฐานทรัพยากร สร้างสมดุลระหว่างการ



แผนพัฒนาท้องถิ่น (พ.ศ.2561 – 2565)

งานวิเคราะห์นโยบายและแผนฯ สำนักงานปลัด องค์การบริหารส่วนตำบลหมาก

อนุรักษ์และ การใช้ประโยชน์อย่าง
ยั่งยืนและเป็นธรรม

- ขับเคลื่อนประเทศสู่เศรษฐกิจและ
สังคมที่เป็นมิตรต่อสิ่งแวดล้อม

- เพิ่มขีดความสามารถในการรับมือ
ภัยพิบัติและการเปลี่ยนแปลงสภาพ
ภูมิอากาศ

- เพิ่มประสิทธิภาพและเสริมสร้างธรร
มาภิบาลในการบริหารจัดการ
ทรัพยากรธรรมชาติและสิ่งแวดล้อม

- มีการบริหารจัดการน้ำให้สมดุล
ระหว่างการอุปสงค์และอุปทานของ
น้ำ

(5) การบริหารราชการแผ่นดินที่มีประสิทธิภาพ

- การบริหารงานภาครัฐที่โปร่งใส
เป็นธรรม มีประสิทธิภาพ และมีส่วน
ร่วม

- ขจัดการทุจริตคอร์รัปชัน มีการ
กระจายอำนาจที่เหมาะสม

1.2.4 แนวทางการพัฒนา

(1) การยกระดับศักยภาพการแข่งขันและการ
หลุดพ้นกับดักรายได้ปานกลางสู่รายได้สูง
การส่งเสริมด้านการวิจัยและพัฒนา



แผนพัฒนาท้องถิ่น (พ.ศ.2561 – 2565)

งานวิเคราะห์นโยบายและแผนฯ สำนักงานปลัด องค์การบริหารส่วนตำบลหมาก

พัฒนาสภาวะแวดล้อมของการพัฒนา
วิทยาศาสตร์ เทคโนโลยี วิจัย และ
นวัตกรรม ทั้งด้าน การลงทุนในการวิจัย
และพัฒนา ด้านบุคลากรวิจัย ด้าน
โครงสร้างพื้นฐาน และด้านการบริหาร
จัดการ รวมทั้ง สนับสนุนและผลักดันให้
ผู้ประกอบการ มีบทบาทหลักด้าน
เทคโนโลยีและนวัตกรรม ตลอดจนผลักดัน
งานวิจัยและ พัฒนาให้ใช้ประโยชน์อย่าง
แท้จริงทั้งเชิงพาณิชย์และสาธารณะโดย
ให้ความสำคัญครองทรัพย์สินทางปัญญา

การพัฒนาผลิตภาพแรงงาน

สร้างความร่วมมือระหว่างภาครัฐและ
ภาคเอกชนในการพัฒนากำลังคนและ
แรงงาน ให้มีทักษะความรู้และสมรรถนะที่
สอดคล้องกับความต้องการของตลาดและ
รองรับการเปิดเสรีของประชาคม อาเซียน
โดยยกระดับและพัฒนาสมรรถนะแรงงาน
ไทยด้วยเทคโนโลยี เร่งรัดให้แรงงานทั้ง
ระบบมีการเรียนรู้ ขึ้นพื้นฐานเพื่อสามารถ
แข่งขันในตลาดแรงงาน ได้สนับสนุนให้
แรงงานและปัจจัยการผลิตมีความยืดหยุ่น
ใน การเคลื่อนย้ายระหว่างสาขาการผลิต
และระหว่างพื้นที่การผลิต เพื่อให้แรงงาน
สามารถเคลื่อนย้ายไปสู่สาขา การผลิตที่มี
ผลิตภาพการผลิตสูงสุด และสนับสนุนให้
ผู้ประกอบการในภาคอุตสาหกรรมและ
บริการจัดทำกรอบ คุณวุฒิวิชาชีพและ



แผนพัฒนาท้องถิ่น (พ.ศ.2561 – 2565)

งานวิเคราะห์นโยบายและแผนฯ สำนักงานปลัด องค์การบริหารส่วนตำบลหมาก

มาตรฐานฝีมือแรงงานให้เป็นมาตรฐานที่
เชื่อมโยงกันเพื่อยกระดับทักษะของ
แรงงานไทย

การส่งเสริมผู้ประกอบการที่เข้มแข็งและพาณิชย์

ดิจิทัล

พัฒนาขีดความสามารถของ
ผู้ประกอบการให้มีความยืดหยุ่น สามารถ
ปรับตัวและ ดำเนินธุรกิจท่ามกลางการ
ดำเนินนโยบายและมาตรการการกีดกัน
ทางการค้าในรูปแบบต่างๆ เพิ่มสัดส่วน
ความเป็นเจ้าของของคนไทยและสนับสนุน
ให้มีการขยายตลาดที่มีแบรนด์สินค้าและ
ช่องทางการตลาดที่เป็น ของตนเองมากขึ้น
ตลอดจนพัฒนาต่อยอดอุตสาหกรรมและ
บริการเพื่อเข้าสู่การเป็นศูนย์กลางการผลิต
บริการ และอุตสาหกรรมดิจิทัล

การลงทุนโครงสร้างพื้นฐาน

เร่งลงทุนและพัฒนาโครงสร้าง
พื้นฐานด้านการคมนาคมขนส่งเพื่อ
เชื่อมโยงพื้นที่ เศรษฐกิจในประเทศและ
ต่างประเทศ ทั้งการพัฒนาและปรับปรุง
โครงข่ายรถไฟให้เป็นโครงข่ายหลักใน
การ เดินทางและขนส่งของประเทศ พัฒนา
โครงข่ายระบบขนส่งสาธารณะและ
โครงข่ายทางหลวงพิเศษระหว่าง เมือง
ขยายขีดความสามารถของท่าอากาศยาน
หลักของประเทศ พัฒนาท่าเรือที่มีศักยภาพ
ให้เป็นท่าเรือ อิเล็กทรอนิกส์เต็มรูปแบบ



แผนพัฒนาท้องถิ่น (พ.ศ.2561 – 2565)

งานวิเคราะห์นโยบายและแผนฯ สำนักงานปลัด องค์การบริหารส่วนตำบลหมาก

รวมทั้งพัฒนาและปรับปรุงระบบ
โทรคมนาคมของประเทศ ตลอดจน
สนับสนุนการ พัฒนาด้านอุตสาหกรรมที่
เกิดจากลงทุนด้านโครงสร้างพื้นฐาน เช่น
อุตสาหกรรมซ่อมบำรุงและผลิตชิ้นส่วน
อากาศยาน และอุตสาหกรรมระบบราง เป็น
ต้น เพื่อสร้างโอกาสทางเศรษฐกิจให้กับ
ประเทศในการเป็นฐาน การผลิตในภูมิภาค
อาเซียน

การปรับโครงสร้างการผลิต

ปรับโครงสร้างการผลิตภาคเกษตร
โดยการปรับเปลี่ยนจากการผลิตสินค้า
เกษตรขั้นปฐม เป็นสินค้าเกษตรแปรรูปที่มี
มูลค่าสูงมีคุณภาพและมาตรฐานสากล
สามารถสร้างความเชื่อมโยงทางด้าน
วัตถุดิบกับประเทศเพื่อนบ้านและลดระดับ
การผลิตสินค้าขั้นปฐมที่สูญเสียขีด
ความสามารถในการแข่งขันลงสู่ระดับที่
จำเป็นสำหรับการสร้างความมั่นคง
ทางด้านอาหารและพลังงาน จัดระบบการ
ผลิตให้สอดคล้องกับ ศักยภาพพื้นที่และ
ความต้องการของตลาดตั้งแต่ต้นน้ำถึง
ปลายน้ำทั้งด้านกายภาพและเศรษฐกิจ
รวมทั้ง ส่งเสริมการรวมกลุ่มทางการเกษตร
จากกิจการเจ้าของคนเดียวเป็นการ
ประกอบการในลักษณะสหกรณ์ ห้าง
หุ้นส่วน และบริษัทเพื่อให้เกิดการประหยัด
จากขนาด พิจารณาพันธุ์พืชที่เหมาะสมกับ



แผนพัฒนาท้องถิ่น (พ.ศ.2561 – 2565)

งานวิเคราะห์นโยบายและแผนฯ สำนักงานปลัด องค์การบริหารส่วนตำบลหมาก

ศักยภาพของพื้นที่และ แหล่งน้ำ ใช้เทคโนโลยีการผลิตในระดับที่เหมาะสม ใช้กลไกตลาดในการป้องกันความเสี่ยง ตลอดจนส่งเสริม และเร่งขยายผลแนวคิด การทำการเกษตรตามหลักปรัชญาของ เศรษฐกิจพอเพียง และระบบเกษตรกรรม ยั่งยืน ปรับโครงสร้างการผลิตภาคบริการ โดยเร่งพัฒนาระบบคมนาคมขนส่งให้เกิด ความ เชื่อมโยงกันเป็นโครงข่ายทั้งทางบก ทางน้ำ และทางอากาศ เร่งพัฒนาท่าเทียบ เรือขนาดใหญ่เพื่อรองรับการ เติบโตของ การท่องเที่ยวทางทะเล ปรับปรุงแก้ไข กฎหมายที่เกี่ยวข้องกับการท่องเที่ยวให้ ครบคลุมและ ทันสมัยทั้งการควบคุม กิจกรรมต่างๆ เกี่ยวกับการท่องเที่ยวและ ส่งเสริมการท่องเที่ยวและกำหนดและจัดทำ กฎหมายเพื่อยกระดับมาตรฐานการ ท่องเที่ยวของไทยสู่สากลและรองรับการ พัฒนาการท่องเที่ยวให้สามารถ แข่งขันได้ ในระดับนานาชาติ รวมทั้งส่งเสริมการ พัฒนาเชิงพื้นที่ในลักษณะกลุ่มคลัสเตอร์ ท่องเที่ยว โดย สนับสนุนการพัฒนาด้าน การท่องเที่ยวของพื้นที่ที่มีความเชื่อมโยง ทั้งทางกายภาพ วิถีชีวิต/วัฒนธรรมท้องถิ่น และกิจกรรมการท่องเที่ยว ตลอดจน ส่งเสริมการสร้างเชื่อมโยงด้านการ ท่องเที่ยวในภูมิภาคอาเซียน ทั้ง ประเทศที่ มีพรมแดนติดกันและประเทศที่มีโครงข่าย



แผนพัฒนาท้องถิ่น (พ.ศ.2561 – 2565)

งานวิเคราะห์นโยบายและแผนฯ สำนักงานปลัด องค์การบริหารส่วนตำบลหมาก

คมนาคมขนส่งเชื่อมโยงกันเพื่อให้เกิดการพัฒนาแบบองค์ รวมทั้งระบบ พัฒนาต่อยอดอุตสาหกรรมอนาคตเพื่อเป็นแหล่งการถ่ายทอดเทคโนโลยี เชื่อมโยง การผลิตกับอุตสาหกรรมที่เป็นฐานรายได้ประเทศ และเป็นกลไกการขับเคลื่อนเศรษฐกิจไทยให้เข้าสู่การเป็น ศูนย์กลางการผลิตและบริการทั้งในระดับอนุภูมิภาคและในภูมิภาคอาเซียน พัฒนาโครงสร้างพื้นฐานที่สนับสนุนการขยายตัวด้านการค้าการลงทุน เช่น โลจิสติกส์ และพลังงาน รวมทั้งปัจจัยสนับสนุนการลงทุนอื่นๆ เช่น ลดอุปสรรคการเคลื่อนย้ายเงินทุนระหว่างประเทศ เป็นต้น ส่งเสริมการนำเทคโนโลยีและนวัตกรรมมาประยุกต์ใช้ทั้งภาคการผลิต การตลาด การบริหารจัดการ การเงิน และโลจิสติกส์ เชื่อมโยงเศรษฐกิจดิจิทัลในการอำนวยความสะดวกทางการค้าการลงทุนด้วยระบบ อิเล็กทรอนิกส์และสนับสนุนการลงทุนเพื่อสร้างเศรษฐกิจและสังคมแห่งปัญญาและการเรียนรู้มุ่งเน้นการพัฒนาธุรกิจเชิงสร้างสรรค์ การลงทุนที่ใช้เทคโนโลยีขั้นสูง และเป็นมิตรกับสิ่งแวดล้อม การประหยัดพลังงาน และการใช้พลังงานทดแทน การลงทุนด้านการวิจัยและพัฒนาเชิงพาณิชย์ การจัดตั้งสำนักงานใหญ่ข้าม ประเทศ บริษัทการค้าระหว่างประเทศ รวมทั้งการให้ความสำคัญ



แผนพัฒนาท้องถิ่น (พ.ศ.2561 – 2565)

งานวิเคราะห์นโยบายและแผนฯ สำนักงานปลัด องค์การบริหารส่วนตำบลหมาก

เรื่องความรับผิดชอบและการตอบแทนสู่สังคมขององค์กร และกิจการเพื่อสังคม

(2) การพัฒนาศักยภาพคนตามช่วงวัยและการปฏิรูประบบเพื่อสร้างสังคมสูงวัยอย่างมีคุณภาพ การพัฒนาศักยภาพคนในทุกช่วงวัยให้สนับสนุนการเจริญเติบโตของประเทศ

โดยช่วงวัยเด็กตั้งแต่แรกเกิดให้มีพัฒนาการที่สมวัยในทุกด้าน วัยเรียน วัยรุ่นให้มีทักษะการเรียนรู้ ทักษะชีวิต สามารถอยู่ร่วมกับผู้อื่นภายใต้บริบทสังคมที่เป็นพหุวัฒนธรรม วัยแรงงานให้มีการพัฒนาระดับสมรรถนะ ฝีมือแรงงานเพื่อสร้างผลิตภาพเพิ่มให้กับประเทศ วัยผู้สูงอายุให้มีการทำงานที่เหมาะสมตามศักยภาพและ ประสบการณ์ มีรายได้ในการดำรงชีวิต มีการสร้างเสริมและฟื้นฟูสุขภาพเพื่อป้องกันหรือชะลอความทุพพลภาพ และโรคเรื้อรังต่างๆ ที่จะก่อให้เกิดภาระแก่ปัจเจกบุคคล ครอบครัว และระบบบริการสุขภาพ



แผนพัฒนาท้องถิ่น (พ.ศ.2561 – 2565)

งานวิเคราะห์นโยบายและแผนฯ สำนักงานปลัด องค์การบริหารส่วนตำบลหมาก

การยกระดับคุณภาพการศึกษาและการ
เรียนรู้ให้มีคุณภาพ เท่าเทียมและทั่วถึง
โดย

- ปฏิรูประบบบริหารจัดการทาง
การศึกษา โดยปรับระบบบริหาร
จัดการการศึกษาใหม่เพื่อสร้างความ
รับ ผิด ช อ บ ต่ อ ผล ลั พ ธ์
(Accountability)

- ปฏิรูประบบการคลังด้าน
การศึกษา เพื่อเพิ่มคุณภาพและ
ประสิทธิภาพการจัด การศึกษาโดย
การจัดสรรงบประมาณตรงสู่ผู้เรียน
ส่งเสริมการมีส่วนร่วมจากภาคเอกชน
ในการจัดการศึกษา

- พัฒนาคุณภาพครูทั้งระบบ
ตั้งแต่กระบวนการผลิต สรรหา และ
การคัดเลือกให้ได้คนดีคนเก่ง รวมทั้ง
ระบบการ ประเมินและรับรองคุณภาพ
ที่เน้นผลลัพธ์จากตัวผู้เรียน และ

- ปฏิรูประบบการเรียนรู้ โดยมุ่ง
จัดการเรียนรู้เพื่อ สร้างสมรรถนะ
กำลังคนทั้งระบบการศึกษาตั้งแต่
ระดับปฐมศึกษาจนถึงการเรียนรู้
ตลอดชีวิต พัฒนาสื่อเพื่อการ เรียนรู้
ปรับหลักสูตรและผลิตกำลังคนให้
สอดคล้องกับการเปลี่ยนแปลงและ
ความต้องการของตลาด การวิจัยและ



การใช้เทคโนโลยีและสื่อเพื่อการเรียนรู้

การพัฒนาด้านสุขภาพ

โดยส่งเสริมการพัฒนาเทคโนโลยีและนวัตกรรมทาง การแพทย์เพื่อรองรับการเป็นสังคมผู้สูงอายุทั้งในด้านผลิตภัณฑ์สุขภาพและที่อยู่อาศัยสำหรับผู้สูงอายุยกระดับการบริหารจัดการระบบสุขภาพเพื่อลดความเหลื่อมล้ำและสร้างความยั่งยืนในระยะยาว โดยพัฒนา ระบบข้อมูลสารสนเทศเพื่อการบริหารทรัพยากรด้านสาธารณสุข บูรณาการระบบหลักประกันสุขภาพภาครัฐ ให้เกิดความเป็นเอกภาพในการบริหารจัดการและการใช้ทรัพยากร และส่งเสริมการอภิบาลระบบสุขภาพในรูปแบบเครือข่ายที่มีการใช้ทรัพยากรร่วมกัน พัฒนาศักยภาพของประเทศไทยสู่การเป็นศูนย์กลางสุขภาพ นานาชาติทั้งในด้านศูนย์กลางบริการสุขภาพ (Medical Service Hub) ศูนย์กลางบริการเพื่อส่งเสริมสุขภาพ (Wellness Hub) ศูนย์กลางยาและผลิตภัณฑ์เพื่อสุขภาพ (Product Hub) และศูนย์กลางบริการวิชาการและ งานวิจัย (Academic Hub)



แผนพัฒนาท้องถิ่น (พ.ศ.2561 – 2565)

งานวิเคราะห์นโยบายและแผนฯ สำนักงานปลัด องค์การบริหารส่วนตำบลหมาก

เพื่อนำรายได้กลับมาใช้ยกระดับคุณภาพ
บริการสาธารณสุขภายในประเทศ รวมทั้ง
ส่งเสริมการให้ความสำคัญกับมิติสุขภาพ
ในทุกนโยบายสาธารณะ (Health in All
Policies) เพื่อให้การ ขับเคลื่อนนโยบาย
ของทุกภาคส่วนตระหนักถึงผลกระทบของ
นโยบายสาธารณะที่มีต่อสุขภาพของ
ประชาชน

การสร้างสภาพแวดล้อมและนวัตกรรมที่ เอื้อต่อการดำรงชีพในสังคมสูงวัย

โดยการปรับปรุงสภาพแวดล้อมและ
ความจำเป็นทางกายภาพให้เหมาะกับวัย
และการพัฒนาระบบการดูแลผู้สูงอายุ ใน
รูปแบบที่หลากหลายทั้งในด้านการ
จัดบริการสุขภาพและสวัสดิการสังคมอย่าง
บูรณาการ โดยการมีส่วนร่วม ของทุกภาค
ส่วนอย่างต่อเนื่อง รวมทั้งพัฒนาชุมชนที่มี
ศักยภาพและความพร้อมให้เป็นต้นแบบ
ของการดูแล ผู้สูงอายุเพื่อขยายผลไปสู่
ชุมชนอื่น ตลอดจนการพัฒนา นวัตกรรม
ในการใช้ชีวิตประจำวันสำหรับผู้สูงอายุ



(3) การลดความเหลื่อมล้ำทางสังคม

การยกระดับรายได้และสร้างโอกาสในการประกอบอาชีพ

มุ่งเน้นการเพิ่มผลิตภาพ แรงงาน โดยสนับสนุนให้แรงงานมีโอกาสเข้าถึง การเรียนรู้และพัฒนาทักษะฝีมือแรงงาน อย่างมีมาตรฐาน ปรับ โครงสร้างค่าจ้าง แรงงานให้ชัดเจนและสะท้อนทักษะฝีมือ แรงงานอย่างแท้จริง เร่งผลักดันให้การใช้ ระบบ มาตรฐานคุณวุฒิวิชาชีพ และ มาตรฐานฝีมือแรงงานในทางปฏิบัติอย่าง เป็นรูปธรรม นอกจากนี้ เพิ่มผลิตภาพ ทางการผลิตของเกษตรกรรายย่อย โดย สนับสนุนการวิจัยและพัฒนาและการผลิต ทางการเกษตรที่สอดคล้อง กับพื้นที่ สร้าง หลักประกันรายได้แทนการอุดหนุนด้าน ราคาสินค้าเกษตร ลดต้นทุนทาง การเกษตรโดย สนับสนุนปัจจัยการผลิต การจัดบริการทางสังคมให้ทุกคนตามสิทธิ ขั้นพื้นฐาน และเน้นการสร้างภูมิคุ้มกัน ระดับปัจเจก

- พัฒนาระบบบริการสาธารณะให้มี คุณภาพและมีช่องทางการเข้าถึงอย่าง หลากหลาย โดยเฉพาะระบบบริการ สาธารณสุขและการศึกษาขั้นพื้นฐาน สวัสดิการสังคม และกระบวนการยุติธรรม



- สนับสนุนการจัดการที่อยู่อาศัยของผู้มีรายได้น้อยและการเข้าถึงระบบสาธารณูปโภค กำหนดเป็นนโยบายที่อยู่อาศัยแห่งชาติและเมืองน่าอยู่ พัฒนาโครงการที่อยู่อาศัยแก้ปัญหาชุมชนแออัดในเมืองโดยดำเนินการร่วมกับ ภาคธุรกิจ เอกชน

- การจัดรูปแบบสวัสดิการพื้นฐานที่จำเป็นและเหมาะสมตามกลุ่มเป้าหมาย (Customized Welfare) ที่คำนึงถึงฐานะทางเศรษฐกิจและสังคมที่แตกต่างกัน โดยมีแนวทางการรับภาระ ค่าใช้จ่ายร่วมกัน (Cost Sharing)
การสร้างความเสมอภาคในการเข้าถึง

ทรัพยากร

โดยปฏิรูปที่ดินเพื่อการเกษตร สนับสนุนให้เกษตรกรรายย่อยที่ไร้ที่ดินทำกินและยากจนได้มีที่ดินเป็นของตนเองหรือมีสิทธิทำกินในที่ดิน ปฏิรูประบบการบริหารจัดการน้ำอย่างเป็นระบบและเข้าถึงพื้นที่เป้าหมายได้อย่างแท้จริงด้วยการผลักดัน พรบ.ทรัพยากรน้ำ พ.ศ. และบูรณาการแผนงานและงบประมาณร่วมกันของหน่วยงาน และสร้าง กระบวนการมีส่วนร่วม รวมทั้งปรับโครงสร้างภาษีที่เป็นธรรม เช่น ภาษีที่ดินและสิ่งปลูกสร้าง ภาษีมรดก และ ภาษีสิ่งแวดล้อม เป็นต้น



แผนพัฒนาท้องถิ่น (พ.ศ.2561 – 2565)

งานวิเคราะห์นโยบายและแผนฯ สำนักงานปลัด องค์การบริหารส่วนตำบลหมาก

การเข้าถึงกระบวนการยุติธรรมอย่างเสมอ

ภาค

การคุ้มครองสิทธิขั้นพื้นฐาน และการเข้าถึงกระบวนการยุติธรรมอย่างเท่าเทียม โดยการเสริมศักยภาพและความเข้มแข็งด้านกฎหมายให้แก่ ประชาชน รวมทั้งการปรับปรุงและบังคับใช้กฎหมายเพื่อลดปัญหาความเหลื่อมล้ำ เช่น กฎหมายป่าชุมชน กฎหมายภาษีมรดก กฎหมายที่ดิน เป็นต้น

(4) การรองรับการเชื่อมโยงภูมิภาคและความเป็นเมือง การลงทุนด้านโครงสร้างพื้นฐานและสิ่งอำนวยความสะดวกของเมือง

เตรียมความพร้อมรองรับความเป็นเมือง ทั้งด้านการบริหารจัดการด้านผังเมือง ด้านสาธารณสุขปโภค สาธารณูปการ ระบบคมนาคมขนส่ง ระบบบริหารจัดการสิ่งแวดล้อม ระบบการศึกษาและ ระบบสาธารณสุขที่ได้มาตรฐาน มีคุณภาพ และเพียงพอต่อความต้องการของคนในเมือง รวมทั้งเสริมสร้าง ความสามารถในการบริหารจัดการเมืองตามระดับการพัฒนา การพัฒนาด้านการขนส่งและโลจิสติกส์

เชื่อมโยงกับเพื่อนบ้าน

ส่งเสริมและเร่งรัดการพัฒนาระบบ
การบริหารจัดการ



แผนพัฒนาท้องถิ่น (พ.ศ.2561 – 2565)

งานวิเคราะห์นโยบายและแผนฯ สำนักงานปลัด องค์การบริหารส่วนตำบลหมาก

โลจิสติกส์ของประเทศเพื่อเพิ่ม
ความสามารถในการแข่งขันของประเทศ
ทั้งด้านการค้า การลงทุน และการบริการ
โดยคำนึงถึงการเป็นมิตรต่อ สิ่งแวดล้อม

(Green Logistics) สนับสนุนให้เกิดความ
ร่วมมือในห่วงโซ่ อุปทาน และปรับปรุง
กฎหมาย กฎ ระเบียบ รวมทั้งปรับลด
กระบวนการด้านอำนวยความสะดวกทาง
การค้า ขนส่ง และโลจิสติกส์ให้มีความ
สะดวกและมีประสิทธิภาพต่อภาคธุรกิจ
อย่างแท้จริง

การส่งเสริมการลงทุน การค้าชายแดน และ
การจัดตั้งเขตพัฒนาเศรษฐกิจพิเศษ

ให้ความสำคัญกับนโยบายส่งเสริม
การลงทุนและการค้าชายแดนเพื่อดึงดูดให้
นักลงทุนในภูมิภาคเข้ามาลงทุนในไทย
และประเทศเพื่อนบ้าน รวมทั้งส่งเสริมการ
จัดตั้งเขตพัฒนาเศรษฐกิจ พิเศษในพื้นที่
ชายแดนโดยให้ความสำคัญกับการลงทุน
โครงสร้างพื้นฐาน การส่งเสริมการลงทุน
และสิทธิ ประโยชน์การบริหารจัดการ
แรงงานต่างด้าว และการให้บริการจุดเดียว
เบ็ดเสร็จ เพื่อช่วยอำนวยความสะดวก ด้าน
การค้าชายแดนและการผ่านแดนระหว่าง
ไทยกับประเทศในภูมิภาคมากขึ้น



แผนพัฒนาท้องถิ่น (พ.ศ.2561 – 2565)

งานวิเคราะห์นโยบายและแผนฯ สำนักงานปลัด องค์การบริหารส่วนตำบลหมาก

(5) การสร้างความเจริญเติบโตทางเศรษฐกิจและสังคม
อย่างเป็นมิตรกับสิ่งแวดล้อม

การรักษาทุนทางธรรมชาติเพื่อการเติบโต
สีเขียว

ใช้ประโยชน์จากทุนธรรมชาติ โดย
คำนึงถึงขีดจำกัดและศักยภาพในการฟื้น
ตัว ปกป้องรักษาทรัพยากรป่าไม้ โดยสนธิ
กำลังของทุกภาคส่วน นำระบบสารสนเทศ
มาใช้เพื่อการบริหารจัดการ บังคับใช้
กฎหมายอย่างมีประสิทธิภาพและเป็นธรรม
เพิ่มพื้นที่ป่าไม้โดยส่งเสริมการปลูกไม้มีค่า
ทางเศรษฐกิจระยะยาว อนุรักษ์และใช้
ประโยชน์ความหลากหลายทางชีวภาพ
อย่างยั่งยืนและแบ่งปันผลประโยชน์อย่าง
เป็นธรรม รวมทั้งผลักดันแนวทางการ
ประเมินมูลค่าของระบบนิเวศ และการสร้าง
รายได้จากการอนุรักษ์ จัดสรรที่ดินให้แก่ผู้
ยากไร้ กระจายการถือครองที่ดิน จัดทำ
ฐานข้อมูลที่ดิน เพื่อการบริหารจัดการ
อย่างเป็นระบบ การจัดเก็บภาษีที่ดินใน
อัตราก้าวหน้า กำหนดเพดานการถือครอง
ที่ดินที่ เหมาะสม และกำหนดมาตรการ
ป้องกันการถือครองที่ดินของคนต่างชาติ
บริหารจัดการน้ำเพื่อให้เกิดความ ยั่งยืน
บูรณาการระหว่างหน่วยงานอย่างเป็น
ระบบ สร้างศูนย์ข้อมูลทรัพยากรน้ำ จัดตั้ง
องค์การบริหารจัดการ น้ำในระดับพื้นที่ เช่น



แผนพัฒนาท้องถิ่น (พ.ศ.2561 – 2565)

งานวิเคราะห์นโยบายและแผนฯ สำนักงานปลัด องค์การบริหารส่วนตำบลหมาก

คณะกรรมการลุ่มน้ำ และองค์กรผู้ใช้น้ำ
คุ้มครองทรัพยากรทางทะเลและชายฝั่ง ลด
ความขัดแย้งเชิงนโยบายระหว่างการพัฒนาโครงสร้างพื้นฐาน การท่องเที่ยว
การประมง และวิถีชีวิตของชุมชน บริหาร
จัดการแร่โดยกำหนดปริมาณที่เหมาะสม
ในการนำแร่มาใช้ประโยชน์ คำนึงถึงความ
จำเป็นและมูลค่าใน อนาคต บังคับใช้
มาตรการควบคุมผลกระทบจากการทำ
เหมืองแร่ที่ก่อมลพิษต่อสภาพแวดล้อมและ
สุขภาพ อนามัยของประชาชน
การส่งเสริมการบริโภคที่เป็นมิตรกับ
สิ่งแวดล้อม

สร้างระบบหมุนเวียนวัสดุที่ใช้ แล้ว ที่
มีประสิทธิภาพ ขับเคลื่อนสู่ Zero Waste
Society ผ่านมาตรการต่างๆ เช่น การ
ปฏิรูประบบภาษีและ ค่าธรรมเนียมเพื่อ
สิ่งแวดล้อม การศึกษาเพื่อสิ่งแวดล้อม
มาตรฐานและฉลากสินค้า เป็นต้น

การส่งเสริมการผลิต การลงทุน และการ
สร้างงานสีเขียว

เพื่อยกระดับประเทศสู่ เศรษฐกิจและ
สังคมที่เป็นมิตรกับสิ่งแวดล้อม พัฒนากลยุทธ์
เตอร์อุตสาหกรรมสีเขียว ส่งเสริม
ผู้ประกอบการให้ สามารถปรับระบบสู่ห่วง
โซ่อุปทานหรือห่วงโซ่คุณค่าที่เป็นมิตรกับ
สิ่งแวดล้อม (Green Supply Chain



แผนพัฒนาท้องถิ่น (พ.ศ.2561 – 2565)

งานวิเคราะห์นโยบายและแผนฯ สำนักงานปลัด องค์การบริหารส่วนตำบลหมาก

/Green Value Chain) ส่งเสริมการทำการ
เกษตรกรรมยั่งยืน รวมทั้งส่งเสริมภาค
บริการที่มีผลกระทบต่อ สิ่งแวดล้อมน้อย
เพื่อให้ประเทศไทยมีศักยภาพให้มีบทบาท
มากขึ้นในการขับเคลื่อนเศรษฐกิจ
การจัดการมลพิษและรักษาคุณภาพ

สิ่งแวดล้อม

ด้วยการเร่งรัดการควบคุมมลพิษ ทั้ง
ทางอากาศ ขยะ น้ำเสีย และของเสีย
อันตราย ที่เกิดจากการผลิตและบริโภค
เพื่อสร้างคุณภาพสิ่งแวดล้อม ที่ดีให้กับ
ประชาชน เร่งรัดแก้ไขปัญหการจัดการ
ขยะเป็นลำดับแรก โดยส่งเสริมให้เกิด
กลไกการคัดแยกขยะ เพื่อนำกลับมาใช้
ใหม่ให้มากที่สุด เร่งกำจัดขยะมูลฝอย
ตกค้างสะสมในสถานที่กำจัดในพื้นที่วิกฤต
สร้างรูปแบบ การจัดการขยะมูลฝอยและ
ของเสียอันตรายที่เหมาะสม เน้นการแปร
รูปเป็นพลังงานสร้างวินัยของคนในชาติ
มุ่งสู่การจัดการที่ยั่งยืน โดยให้ความรู้แก่
ประชาชน และการบังคับใช้กฎหมาย

การพัฒนาความร่วมมือด้านสิ่งแวดล้อม ระหว่างประเทศ

ผลักดันการจัดทำแผน แม่บทการ
บริหารจัดการทรัพยากรธรรมชาติและ
สิ่งแวดล้อมของอาเซียน หาแนวทางความ
ร่วมมือกับอาเซียน และอนุภูมิภาคลุ่มน้ำ



แผนพัฒนาท้องถิ่น (พ.ศ.2561 – 2565)

งานวิเคราะห์นโยบายและแผนฯ สำนักงานปลัด องค์การบริหารส่วนตำบลหมาก

โขงในประเด็นการขนส่งข้ามพรมแดน การเคลื่อนย้ายแรงงาน การบริหารจัดการ การพลังงาน และการบริหารจัดการ ทรัพยากรธรรมชาติ

การเพิ่มขีดความสามารถในการปรับตัว

เพื่อรองรับการเปลี่ยนแปลงสภาพภูมิอากาศและการบริหารจัดการเพื่อลดความเสี่ยงด้านภัยพิบัติ เพิ่มขีดความสามารถในการรับมือและปรับตัวต่อการเปลี่ยนแปลงสภาพภูมิอากาศ เพิ่มศักยภาพในการลดการปล่อยก๊าซเรือนกระจกให้กับทุกภาค ส่วน ส่งเสริมการวิจัยและพัฒนาทางวิทยาศาสตร์ เทคโนโลยี และนวัตกรรมเพื่อลดผลกระทบและปรับตัวต่อการเปลี่ยนแปลงสภาพภูมิอากาศ พัฒนาระบบฐานข้อมูลและระบบการเตือนภัย ตลอดจนส่งเสริมความร่วมมือระหว่างประเทศด้านการเปลี่ยนแปลงสภาพภูมิอากาศและภัยพิบัติทางธรรมชาติ ให้ความสำคัญกับการ ป้องกันน้ำท่วม วางแผนป้องกันเมืองและพื้นที่ชายฝั่ง พัฒนาเมืองที่สามารถปรับตัวและยืดหยุ่นต่อการเปลี่ยนแปลงสภาพภูมิอากาศ (Climate Resilience City) การให้บริการของระบบนิเวศ ส่งเสริมการลงทุนของภาคเอกชนในการรับมือภัยพิบัติโดยสร้างแนวป้องกันตามธรรมชาติ และการจัดทำ



แผนพัฒนาท้องถิ่น (พ.ศ.2561 – 2565)

งานวิเคราะห์นโยบายและแผนฯ สำนักงานปลัด องค์การบริหารส่วนตำบลหมาก

แผนธุรกิจต่อเนื่อง รวมทั้ง การพัฒนาระบบ
การจัดการภัยพิบัติให้มีประสิทธิภาพพร้อม
รองรับแนวโน้มการเกิดภัยพิบัติที่รุนแรงใน
อนาคต

(6) การบริหารราชการแผ่นดินที่มีประสิทธิภาพ
การสร้างความโปร่งใสในทุกขั้นตอนของ
การปฏิบัติราชการ

โดยให้มีช่องทางให้ ทุกภาคส่วน
สามารถเข้าถึง เข้าตรวจสอบข้อมูลของ
ภาคราชการและร้องเรียนได้ เช่น ข้อมูล
การประกวดราคา จัดซื้อ จัดจ้างโครงการ
ของทางราชการ ข้อมูลการประมูล
โครงการ ผู้ชนะการประมูลและราคาปิด
ประมูล ข้อมูลความก้าวหน้าตาม
กระบวนการยุติธรรม เช่น คดีที่ไม่
ดำเนินการตามหลักธรรมาภิบาล คดีทุจริต
คอร์รัปชันและคดีที่ประชาชนให้ความสนใจในแต่ละยุคสมัย ฯลฯ
การพัฒนาบุคลากรภาครัฐ

ให้มีความเป็นมืออาชีพและเพียงพอ
ต่อการขับเคลื่อนภารกิจภาครัฐร่วมกับ
ภาคเอกชนและภาคประชาสังคมที่
เปลี่ยนแปลงไป เพื่อให้ระบบราชการเล็ก
กระทัดรัด แต่มีความคล่องตัวและมี
ประสิทธิภาพสูง



การสร้างรูปแบบการพัฒนา อปท. ให้เหมาะสม

สามารถรับมือการเปลี่ยนแปลงทางด้านเศรษฐกิจ สังคมและสิ่งแวดล้อม รวมทั้งเป็นแกนหลักในการประสานเครือข่ายและเชื่อมโยงภาคส่วนต่างๆ ในระดับพื้นที่ได้อย่างมีประสิทธิภาพ

การสร้างระบบตรวจสอบ ติดตามและประเมินผลที่มีประสิทธิภาพ

สร้างผลงาน ที่มีคุณภาพ รวดเร็วและน่าเชื่อถือ สามารถเป็นเครื่องมือให้กับคณะรัฐมนตรีประกอบการตัดสินใจในเชิงนโยบายได้ โดยเฉพาะอย่างยิ่งการติดตามประเมินผลโครงการใหญ่ๆ ที่มีการใช้จ่ายงบประมาณเป็นจำนวนมาก และเป็นโครงการที่มีผลกระทบในวงกว้าง

1.3 แผนพัฒนาภาค/แผนพัฒนากลุ่มจังหวัด/แผนพัฒนาจังหวัด วิสัยทัศน์จังหวัดศรีสะเกษ



แผนพัฒนาท้องถิ่น (พ.ศ. 2561 – 2565)

งานวิเคราะห์นโยบายและแผนฯ สำนักงานปลัด องค์การบริหารส่วนตำบลหมาก

“ประตุการค้า การท่องเที่ยว สู่อารยธรรมขอมโบราณ
ดินแดนเกษตรปลอดภัยได้มาตรฐาน”

วิสัยทัศน์ กลุ่มจังหวัด ศรีสะเกษ อุบลราชธานี อำนาจเจริญ
ยโสธร

“ประชาสังคมเข้มแข็ง มีคุณภาพชีวิต ข้าวหอมมะลิ สินค้า
เกษตรมีมูลค่าเพิ่มขึ้นและเป็นพันธมิตรกับประเทศเพื่อนบ้าน”

ค่านิยมจังหวัด

“มองการณ์ไกล ใส่ใจบริการ ทำงานมุ่งผลสัมฤทธิ์ จิตมี
คุณธรรม น้อมนำความพอเพียง”

หนึ่งในกลยุทธ์จังหวัดศรีสะเกษ

"การพัฒนาเยาวชนในท้องถิ่นให้พึ่งตนเองได้ในด้านโภชนาการ
อย่างถูกหลักอนามัย"

พันธกิจ

1. ส่งเสริมการค้า การลงทุน และการท่องเที่ยวกับกลุ่ม
ประเทศอาเซียน
2. เสริมสร้างสินค้าเกษตรปลอดภัยและได้มาตรฐาน รวมถึง
การเพิ่มมูลค่าอุตสาหกรรมแปรรูปสินค้าเกษตร



แผนพัฒนาท้องถิ่น (พ.ศ.2561 – 2565)

งานวิเคราะห์นโยบายและแผนฯ สำนักงานปลัด องค์การบริหารส่วนตำบลหมาก

3. ส่งเสริมสุขภาพ การศึกษา การกีฬา และเพิ่มความร่มรื่นของพื้นที่สีเขียว

4. สร้างความมั่นคง ความเป็นระเบียบ และความสงบเรียบร้อยของบ้านเมือง

5. บูรณาการการทำงานของทุกภาคส่วน เพื่อขับเคลื่อนยุทธศาสตร์จังหวัดให้บรรลุผลสัมฤทธิ์

เป้าประสงค์รวมจังหวัด

1. มูลค่า การค้าการลงทุน และการท่องเที่ยวเพิ่มขึ้นอย่างต่อเนื่อง

2. ผลผลิตด้านการเกษตรและอุตสาหกรรมแปรรูปสินค้าเกษตรมีความปลอดภัย ได้มาตรฐานเพิ่มขึ้น

3. ประชาชนอาศัยในสภาพแวดล้อมที่เหมาะสม มีพื้นที่สีเขียวที่ร่มรื่น ผู้คนมีคุณภาพชีวิตที่ดี มีความมั่นคงและความปลอดภัยในชีวิตและทรัพย์สิน ผลสัมฤทธิ์ทางการศึกษาและการกีฬาเพิ่มสูงขึ้น

4. ชุมชนและสังคมมีระเบียบ มีความสงบเรียบร้อย และมีความมั่นคง

การบริหารงานจังหวัดแบบบูรณาการเพื่อการพัฒนาจังหวัดศรีสะเกษ

ทิศทางการพัฒนาศรีสะเกษ ผลจากการจัดประชุมประชาคมจังหวัดศรีสะเกษหลายครั้ง ได้สรุปกรอบแนวความคิดรวบยอดว่า จังหวัดศรีสะเกษเป็นจังหวัดที่มีพื้นฐานอาชีพเดิมเป็นเกษตรกรรม มีรายได้ส่วนใหญ่มาจากเกษตรกรรม ทางจังหวัดจึงเน้นทิศทาง



แผนพัฒนาท้องถิ่น (พ.ศ.2561 – 2565)

งานวิเคราะห์นโยบายและแผนฯ สำนักงานปลัด องค์การบริหารส่วนตำบลหมาก

ของจังหวัดไปสู่การผลิตทางด้านเกษตรอินทรีย์ โดยยึดวิถีศรีสะเกษ ซึ่งเป็นวิถีชีวิตของชุมชนเกษตรกรรมที่มีจิตวิญญาณในการเอื้อเฟื้อและใส่ใจดูแลผู้อื่น ดังนั้นเกษตรอินทรีย์จึงเป็นแนวทางที่ตรงกับวิถีศรีสะเกษเดิม ที่ใส่ใจถึงผู้อื่นในการผลิต และจังหวัดศรีสะเกษ ยังเป็นเมืองวัฒนธรรมโบราณที่มีอารยธรรมมาตั้งแต่โบราณ ดังนั้นการพัฒนาของจังหวัดจึงมีจุดเน้นความสมดุลของใช้วิถีชีวิตและการเจริญเติบโตทางด้านเศรษฐกิจโดยได้กำหนดวิสัยทัศน์และยุทธศาสตร์ 5 ด้าน ดังนี้

ประเด็นยุทธศาสตร์ที่ 1 การเสริมสร้างเศรษฐกิจฐานรากให้พึ่งตนเองและแข่งขันได้

ประเด็นยุทธศาสตร์ที่ 2 การเสริมสร้างสังคมที่เข้มแข็งและการพัฒนาคุณภาพชีวิต

ที่ดี

ประเด็นยุทธศาสตร์ที่ 3 การพัฒนาโครงสร้างพื้นฐานทรัพยากรธรรมชาติและ

สิ่งแวดล้อม

ประเด็นยุทธศาสตร์ที่ 4 การเสริมสร้างความมั่นคงและรักษาความสงบเรียบร้อย

ประเด็นยุทธศาสตร์ที่ 5 การพัฒนาการบริหารจัดการภาครัฐที่มีประสิทธิภาพ

พันธกิจจังหวัด

- สร้างความมั่นคงมั่งคั่ง ความสงบเรียบร้อยบ้านเมืองมีความเป็นระเบียบ ร่มรื่นด้วยพื้นที่สีเขียว

- ส่งเสริมการค้า การลงทุน การท่องเที่ยวกับประเทศเพื่อน

บ้าน

- ส่งเสริมสุขภาพ สนับสนุนการศึกษา และกีฬาของจังหวัด



แผนพัฒนาท้องถิ่น (พ.ศ.2561 – 2565)

งานวิเคราะห์นโยบายและแผนฯ สำนักงานปลัด องค์การบริหารส่วนตำบลหมาก

- ส่งเสริมสินค้าเกษตรที่ได้มาตรฐานและปลอดภัย รวมทั้งสนับสนุนอุตสาหกรรมแปรรูปสินค้าเกษตร

- บูรณาการการทำงานของหน่วยงานราชการ และเอกชน เพื่อขับเคลื่อนยุทธศาสตร์จังหวัดให้บรรลุผลสัมฤทธิ์

เนื่องจากประชาชนชาวจังหวัดศรีสะเกษมีวิถีชีวิตที่เรียบง่าย และมีวัฒนธรรมประเพณีที่งดงาม โดยเฉพาะเกี่ยวกับการเกษตร หลายประการ ในการพัฒนาร่วมกับประชาชน จึงเน้นความสอดคล้องเชื่อมโยงกับการทำมาหากินและการผลิตสินค้าเกษตรแบบดั้งเดิม ที่เน้นใช้แรงงานคนมากกว่าเครื่องจักรตามวิถีศรีสะเกษ แต่เพิ่มทักษะและมูลค่าให้เป็นไปตามความต้องการของตลาดมากขึ้น เพื่อเป็นการเพิ่มรายได้ ทำให้ประชาชนมีสุขภาพอนามัยที่ดีมีความสุข แม้จะไม่ร่ำรวยเหมือนที่อื่น โดยจะมีความเกี่ยวข้องเชื่อมโยงกันในการพัฒนาและแก้ไขปัญหา ซึ่งการใช้เครื่องมือดังกล่าวข้างต้น จะเป็นการพัฒนาจังหวัดที่มุ่งไปสู่เป้าประสงค์สุดท้าย เพื่อให้ "ชาวศรีสะเกษ กินอุ่น นอนอุ่น ทุนมี หนี้หมด" โดยขยายความได้ ดังนี้

กินอุ่น คือ การมีเศรษฐกิจที่พอเพียงพึ่งพาตนเองได้ ประชาชนผลิตอาหารอย่างเพียงพอสำหรับอุปโภคบริโภค ที่เหลือจะนำไปจำหน่ายประชาชนมีความมั่นคงทางด้านอาหาร / ที่อยู่อาศัยและสามารถดูแลตนเองได้

นอนอุ่น คือ การมีสุขภาพดี และฝนดี มีความปลอดภัยในชีวิตและทรัพย์สิน ไม่มีปัญหายาเสพติด ประชาชนมีสุขภาพอนามัยที่ดีมีความสุขมีความมั่นคงในชีวิต รวมทั้งประชาชนรักการออกกำลังกายหรือเล่นกีฬา

ทุนมี ได้แก่ ทุนทางที่ดิน ทุนที่เป็นตัวเงิน ทุนทางปัญญา รวมทั้งทุนทางสังคม ไม่หมดหวังสิ้นคิด ทุนทำให้เกิดรายได้ที่มั่นคงมีความร่วมมือระหว่างกัน อันเชื่อมโยงมิติความมั่นคงของประเทศได้



แผนพัฒนาท้องถิ่น (พ.ศ.2561 – 2565)

งานวิเคราะห์นโยบายและแผนฯ สำนักงานปลัด องค์การบริหารส่วนตำบลหมาก

หนี้หมด ก็คือ เมื่อประชาชนมีรายได้ก็จะปลอดจากหนี้สิน เป็นความสุขของประชาชน ทุกข์หมดไป

ทั้งนี้ จะต้องอาศัยความเชื่อมโยงซึ่งกันและกัน ต้องมีการบูรณาการงานของทุกภาคส่วนเข้าด้วยกัน และน้อมนำแนวทางปรัชญาเศรษฐกิจพอเพียงของพระบาทสมเด็จพระเจ้าอยู่หัว มาปรับใช้ให้เหมาะสมกับชีวิตประจำวัน และตระหนักถึงความรับผิดชอบต่อสังคมด้วยเสมอ เนื่องจากเป็นหน้าที่ของประชาชนที่สามารถช่วยกันในการพัฒนาจังหวัดให้มีความเจริญรุ่งเรืองต่อไป

2. ยุทธศาสตร์ขององค์กรปกครองส่วนท้องถิ่น

2.1 วิสัยทัศน์องค์การบริหารส่วนตำบลหมากแข้ง

“ตำบลน่าอยู่ ชุมชนมีความรู้ ควบคู่วิถีพอเพียง”

2.2 ยุทธศาสตร์องค์การบริหารส่วนตำบลหมากแข้ง

- ยุทธศาสตร์ด้านโครงสร้างพื้นฐาน
 - ยุทธศาสตร์การพัฒนาด้านเศรษฐกิจ
 - ยุทธศาสตร์การพัฒนาคุณภาพชีวิตของประชาชน
 - ยุทธศาสตร์การอนุรักษ์ทรัพยากรธรรมชาติและสิ่งแวดล้อม
- ประเพณี และภูมิปัญญาท้องถิ่น
- ยุทธศาสตร์การส่งเสริมประเพณีวัฒนธรรม ภูมิปัญญาท้องถิ่น กีฬาและนันทนาการ
 - ยุทธศาสตร์การบริหารจัดการตามหลักการบริหารบ้านเมืองที่ดี

2.3 เป้าประสงค์

ตำบลหมากแข้ง มุ่งหวังให้ประชาชนในตำบลพัฒนา มีความเจริญก้าวหน้า พร้อมปลูกฝังจิตสำนึกให้ชุมชนเกิดความสามัคคี



แผนพัฒนาท้องถิ่น (พ.ศ.2561 – 2565)

งานวิเคราะห์นโยบายและแผนฯ สำนักงานปลัด องค์การบริหารส่วนตำบลหมาก

ปรองดอง จึงได้กำหนดเป้าประสงค์เพื่อให้สามารถดำเนินการจัดกิจกรรมต่างๆบรรลุตามพันธกิจและวิสัยทัศน์ที่กำหนด ดังนี้

- ส่งเสริมและพัฒนาให้ตำบลหมากเขียบเป็นตำบลที่มีความปลอดภัยจากอาชญากรรมต่างๆ
- ส่งเสริมและพัฒนาให้ตำบลหมากเขียบเป็นตำบลที่มีความสะอาดที่การจัดการสิ่งแวดล้อมที่ดี
- ส่งเสริมและพัฒนาให้ตำบลหมากเขียบ เป็นตำบลที่ประชาชนในตำบลมีคุณภาพชีวิตที่ดีขึ้น ในด้านต่างๆ เช่น ด้านเศรษฐกิจ สุขภาพ การศึกษา การสาธารณสุข ฯลฯ
- ส่งเสริมและพัฒนาให้ตำบลหมากเขียบ เป็นตำบลที่มีการอนุรักษ์ศิลปะ วัฒนธรรม ประเพณี และภูมิปัญญาท้องถิ่น
- ส่งเสริมและพัฒนาให้ตำบลหมากเขียบ เป็นตำบลที่มีการบริหารจัดการที่ดียึดหลักธรรมาภิบาล
- ส่งเสริมและพัฒนาให้ตำบลหมากเขียบ เป็นตำบลที่ประชาชนยึดวิถีพอเพียงในการดำรงชีวิต ตามแนวพระราชดำริของพระบาทสมเด็จพระเจ้าอยู่หัว

2.4 ตัวชี้วัด

2.4.1 ยุทธศาสตร์การการพัฒนาโครงสร้างพื้นฐาน

- (1) ร้อยละของหมู่บ้านที่มีถนนหนทางใช้สัญจรไปมาสะดวก
- (2) ร้อยละของจำนวนประชาชนที่มีไฟฟ้าแสงสว่างและไฟฟ้าการเกษตร.
- (3) ร้อยละของจำนวนประชาชนที่มีน้ำประปาใช้ อบอุ่น บริโภค
- (4) ร้อยละของอุบัติเหตุลดลง
- (5) ร้อยละของถนนที่ได้มาตรฐาน



แผนพัฒนาท้องถิ่น (พ.ศ.2561 – 2565)

งานวิเคราะห์นโยบายและแผนฯ สำนักงานปลัด องค์การบริหารส่วนตำบลหมาก

(6) ร้อยละของหมู่บ้านที่มีวางระบายน้ำครอบคลุมพื้นที่

2.4.2 ยุทธศาสตร์การการพัฒนาเศรษฐกิจ

(1) ร้อยละของเกษตรกรที่มีน้ำใช้เพียงพอต่อการเกษตร

(2) จำนวนประชาชนที่มีอาชีพมีรายได้และสามารถพึ่งพาตนเองได้

(3) จำนวนครัวเรือนที่ดำรงชีวิตตามหลักปรัชญาเศรษฐกิจพอเพียงมีจำนวนเพิ่มขึ้น

(4) จำนวนร้อยละเกษตรกรที่ทำนา/ทำสวนแบบเกษตรอินทรีย์

(5) ร้อยละของผลผลิตทางการเกษตร(มีช่องทางการตลาดในการจำหน่าย)

(6) ร้อยละของจำนวนประชากรที่ตกเกณฑ์ จปฐ.ลดลง

2.4.3 ยุทธศาสตร์การพัฒนาคุณภาพชีวิต

(1) ร้อยละของเด็กที่ได้รับการศึกษาขั้นพื้นฐาน

(2) มีโครงการส่งเสริมและยกระดับประสิทธิภาพทางการศึกษา

(3) ร้อยละของเด็กนักเรียนได้รับการสนับสนุนอาหารเสริม/อาหารกลางวัน

(4) เด็ก/เยาวชนและประชาชนทั่วไปได้รับการส่งเสริมคุณธรรมและจริยธรรม

(5) ผู้สูงอายุ ผู้พิการ ผู้ป่วยเอดส์ ได้รับการสวัสดิการจากรภาครัฐ

(6) จำนวนผู้ป่วยเรื้อรังและผู้สูงอายุที่ถูกทอดทิ้งไม่ได้รับการดูแลลดลง

(7) ร้อยละของการแพร่ระบาดของโรคไข้เลือดออกลดลง



แผนพัฒนาท้องถิ่น (พ.ศ.2561 – 2565)

งานวิเคราะห์นโยบายและแผนฯ สำนักงานปลัด องค์การบริหารส่วนตำบลหมาก

- (8) ร้อยละของประชาชนที่ได้รับการส่งเสริมสุขภาพ/ส่งเสริมการออกกำลังกายเพิ่มขึ้น
- (9) จำนวนประชากรผู้ติดยาเสพติดลดลง
- (10) จำนวนปัญหา อาชญากรในที่ต่างๆลดลง
- (11) ร้อยละของจำนวน อปพร. การฝึกอบรม ทบพทวนความรู้ประสบการณ์เพิ่มขึ้น
- (12) ร้อยละของจำนวนประชากรที่ได้รับภัยพิบัติได้รับการช่วยเหลือเยียวยาอย่างทันท่วงที

2.4.4 ยุทธศาสตร์การพัฒนาสิ่งแวดล้อม

- (1) ร้อยละของพื้นที่สีเขียวเพิ่มขึ้น
- (2) ร้อยละของประชากรที่ลดใช้ปุ๋ยเคมี
- (3) ร้อยละของหมู่บ้านที่ให้ความสนใจในการรักษาสิ่งแวดล้อม
- (4) คุณภาพน้ำประปาได้มาตรฐาน
- (5) จำนวนปริมาณขยะสะสมในพื้นที่ลดลง
- (6) มีโครงการ/กิจกรรม คัดแยกขยะ
- (7) มีการกำจัดขยะอย่างถูกวิธี

2.4.5 ยุทธศาสตร์การส่งเสริมประเพณีและวัฒนธรรม ภูมิปัญญาท้องถิ่น กีฬา และนันทนาการ

- (1) ร้อยละของประชาชนที่เห็นความสำคัญของประเพณีวัฒนธรรมภูมิปัญญาท้องถิ่น
- (2) ร้อยละของประชาชนที่ได้รับการส่งเสริมการออกกำลังกาย

2.4.6 ยุทธศาสตร์การบริหารจัดการตามหลักการบริหารบ้านเมือง จัดการบ้านเมืองที่ดี

- (1) ร้อยละการประเมินการบริหารจัดการที่ดี
- (2) ร้อยละของบุคลากรที่ได้รับการฝึกอบรมศึกษาดูงานนอกสถานที่



แผนพัฒนาท้องถิ่น (พ.ศ.2561 – 2565)

งานวิเคราะห์นโยบายและแผนฯ สำนักงานปลัด องค์การบริหารส่วนตำบลหมาก

(3) ร้อยละของประชาชนที่มีส่วนร่วมในการพัฒนา
ท้องถิ่น

(4) ความพึงพอใจของประชาชนต่อการดำเนินการ
ของ อบต.

2.5 ค่าเป้าหมาย

2.5.1 ยุทธศาสตร์การการพัฒนาโครงสร้างพื้นฐาน

เพื่อให้ประชาชนมีสาธารณูปโภคใช้บริการอย่าง
ทั่วถึง ไม่ว่าจะเป็นถนน ไฟฟ้า และน้ำอุปโภค บริโภค

2.5.2 ยุทธศาสตร์การการพัฒนาเศรษฐกิจ

เพื่อให้ประชาชนมีระบบน้ำเพื่อการเกษตรที่ดี มี
รายได้เพิ่มมากขึ้นจากการส่งเสริมอาชีพ สามารถ
พึ่งพาตนเองได้และดำรงชีวิตตามหลักเศรษฐกิจ
พอเพียง

2.5.3 ยุทธศาสตร์การพัฒนาคุณภาพชีวิต

(1) เพื่อให้ประชาชนมีคุณภาพชีวิตที่ดีขึ้น

(2) เด็กและเยาวชนได้รับการส่งเสริม

2.5.4 ยุทธศาสตร์การพัฒนาสิ่งแวดล้อม

เพื่ออนุรักษ์ทรัพยากรธรรมชาติและสิ่งแวดล้อม

2.5.5 ยุทธศาสตร์การส่งเสริมประเพณีและวัฒนธรรม ภูมิ

ปัญญาท้องถิ่น กีฬา และนันทนาการ

เพื่อส่งเสริมประเพณีวัฒนธรรม ภูมิปัญญาท้องถิ่น กีฬา
และนันทนาการ

2.5.6 ยุทธศาสตร์การบริหารจัดการตามหลักการบริหาร
จัดการบ้านเมืองที่ดี

เพื่อพัฒนาการบริหารจัดการตามหลักการบริหาร
บ้านเมืองที่ดี

2.6 กลยุทธ์



แผนพัฒนาท้องถิ่น (พ.ศ.2561 – 2565)

งานวิเคราะห์นโยบายและแผนฯ สำนักงานปลัด องค์การบริหารส่วนตำบลหมาก

เพื่อให้บรรลุวิสัยทัศน์ของตำบลหมากแข้ง
จำเป็นต้องให้ความสำคัญในการวางบทบาทพัฒนาตำบล
หมากแข้งในอนาคตให้เหมาะสมสอดคล้องกับปัญหาความ
ต้องการของประชาชน รวมทั้งสอดคล้องกับศักยภาพและ
บทบาทหน้าที่ขององค์การบริหารส่วนตำบลหมากแข้ง
เพื่อที่จะให้ประชาชนได้รับประโยชน์สูงสุด ดังนั้นจึง
กำหนดกลยุทธ์ ดังนี้

(1) การสร้างความเข้มแข็งของชุมชน และสร้าง
รายได้ให้กับประชาชน

(2) การพัฒนาคุณภาพชีวิตความเป็นอยู่ ตาม
แนวทางเศรษฐกิจพอเพียง

(3) การศึกษาที่ดี และการทำนุบำรุงศาสนา
ศิลปวัฒนธรรม จารีตประเพณีและภูมิปัญญา
ท้องถิ่น

(4) การบริหารจัดการที่ดี และส่งเสริมและ
สนับสนุนการมีส่วนร่วมของ
ประชาชนในการพัฒนาท้องถิ่น

(5) การพัฒนาระบบโครงสร้างพื้นฐาน และ
ระบบสาธารณสุขปโภค-
สาธารณสุขการ

2.7 จุดยืนทางยุทธศาสตร์(Positioning)

องค์การบริหารส่วนตำบลหมากแข้ง ให้ความสำคัญ
ในการแก้ปัญหาความเดือดร้อนของประชาชนเพื่อตอบสนอง
ความต้องการของประชาชนในตำบลหมากแข้ง ซึ่งถือว่าปัญหา
เรื่องโครงสร้างพื้นฐานเป็นความต้องการอย่างมากเป็นลำดับต้นๆ
เช่น น้ำในการสาธารณสุขปโภค และ ไฟฟ้าการเกษตรที่ยังขาด
แคลน ตลอดจนการพัฒนาด้านอื่นควบคู่ไปด้วยเช่น คุณภาพชีวิต



แผนพัฒนาท้องถิ่น (พ.ศ.2561 – 2565)

งานวิเคราะห์นโยบายและแผนฯ สำนักงานปลัด องค์การบริหารส่วนตำบลหมาก

ของประชาชน สังคม เศรษฐกิจและสภาพแวดล้อมต่างๆของชุมชน โดยยึดหลักการมีส่วนร่วมของประชาชน เพื่อให้สอดคล้องกับนโยบายรัฐบาล และแผนพัฒนาระดับต่างๆ รวมถึงพิจารณาวิเคราะห์สภาพปัญหา และความพึงพอใจของประชาชนที่มีต่อการพัฒนา องค์การบริหารส่วนตำบลหมากแข้ง จึงกำหนดจุดยืนทางยุทธศาสตร์การพัฒนาไว้ 6 ประเด็นยุทธศาสตร์ ดังนี้

- (1) ยุทธศาสตร์ด้านโครงสร้างพื้นฐาน
- (2) ยุทธศาสตร์การพัฒนาด้านเศรษฐกิจ
- (3) ยุทธศาสตร์การพัฒนาคุณภาพชีวิตของประชาชน
- (4) ยุทธศาสตร์การอนุรักษ์ทรัพยากรธรรมชาติ สิ่งแวดล้อม ประเพณี และภูมิปัญญาท้องถิ่น
- (5) ยุทธศาสตร์การส่งเสริมประเพณีวัฒนธรรม ภูมิปัญญาท้องถิ่น กีฬาและนันทนาการ
- (6) ยุทธศาสตร์การบริหารจัดการตามหลักการบริหาร

บ้านเมืองที่ดี

2.8 ความเชื่อมโยงของยุทธศาสตร์ในภาพรวม

ในภาพรวมแล้วยุทธศาสตร์การพัฒนาองค์การบริหารส่วนตำบลหมากแข้ง มุ่งพัฒนา 6 ด้าน

ได้แก่ ยุทธศาสตร์ด้านโครงสร้างพื้นฐาน, ยุทธศาสตร์การพัฒนา ด้านเศรษฐกิจ, ยุทธศาสตร์การRYพัฒนาคุณภาพชีวิตของประชาชน, ยุทธศาสตร์การอนุรักษ์ทรัพยากรธรรมชาติ สิ่งแวดล้อม ประเพณี และภูมิปัญญาท้องถิ่น, ยุทธศาสตร์การส่งเสริมประเพณีวัฒนธรรม ภูมิปัญญาท้องถิ่น กีฬาและนันทนาการ ยุทธศาสตร์การบริหารจัดการตามหลักการบริหารบ้านเมืองที่ดี

3. การวิเคราะห์เพื่อการพัฒนาท้องถิ่น



แผนพัฒนาท้องถิ่น (พ.ศ.2561 – 2565)

งานวิเคราะห์นโยบายและแผนฯ สำนักงานปลัด องค์การบริหารส่วนตำบลหมาก

3.1 การวิเคราะห์กรอบการจัดทำยุทธศาสตร์ขององค์การบริหารส่วนตำบลหมากแข้ง

องค์การบริหารส่วนตำบลหมากแข้ง ได้จัดทำประชาคมเพื่อรวบรวมความคิดเห็นในการพัฒนาท้องถิ่น ในการนี้จึงได้นำข้อมูลต่างๆ ซึ่งผ่านการแสดงความคิดเห็นจากประชาชน การสำรวจ/ออกพื้นที่ข้อมูลความจำเป็นพื้นฐาน (จปฐ) ข้อมูล กชช 2 ค และข้อมูลการจัดทำแผนชุมชนของตำบลหมากแข้งมาวิเคราะห์และสรุปปัญหาความต้องการของประชาชน ดังนี้

ปัญหา	สภาพปัญหา/สาเหตุ
1. ด้านการศึกษา	1. ขาดสื่อการเรียนการสอน วัสดุอุปกรณ์การศึกษา 2. การศึกษาขั้นพื้นฐานยังน้อย
2. ด้านเศรษฐกิจ	1. การใช้เคมีในกระบวนการผลิตส่งผลต่อคุณภาพชีวิตและเพิ่มต้นทุนการผลิต 2. ปัญหาราคาผลิตผลทางเกษตรตกต่ำ 3. ขาดความรู้ทางเกษตร และปลูกพืชเชิงเดี่ยวปริมาณมากส่งผลให้ราคาตกต่ำ 4. ปัญหาของภูมิประเทศค่อนข้างแห้งแล้ง
3. ด้านสังคม	1. ปัญหายาเสพติดในพื้นที่ 2. ปัญหาครอบครัว สังคมยังไม่เข้มแข็ง 3. ขาดการมีส่วนร่วม
4. ด้านสิ่งแวดล้อม	1. ประชาชนขาดจิตสำนึกในการอนุรักษ์สิ่งแวดล้อม 2. ปัญหาเรื่องการบริหารจัดการขยะ



แผนพัฒนาท้องถิ่น (พ.ศ.2561 – 2565)

งานวิเคราะห์นโยบายและแผนฯ สำนักงานปลัด องค์การบริหารส่วนตำบลหมาก

5. ด้านการบริหารจัดการที่ดี	1. ประชาชนไม่ให้ความสำคัญต่อการมีส่วนร่วมในการพัฒนาท้องถิ่น 2. การประชาสัมพันธ์ การให้บริการประชาชนยังไม่ทั่วถึง
-----------------------------	---

ปัญหา	สภาพปัญหา/สาเหตุ
5. ด้านการบริการสาธารณะ	1. ถนนชำรุด เป็นหลุมเป็นบ่อ ทำให้เกิดอุบัติเหตุบ่อยครั้ง 2. ถนนไม่ได้มาตรฐาน เนื่องจากขนาดของถนนแคบและไม่มีไหล่ทาง 3. ขาดงบประมาณในการขยายเขตไฟฟ้า 4. น้ำสำหรับอุปโภค-บริโภคไม่เพียงพอ คุณภาพน้ำประปายังไม่ได้มาตรฐาน 5. ไฟฟ้าสาธารณะไม่เพียงพอ

3.2 การประเมินสถานการณ์สภาพแวดล้อมภายนอกที่เกี่ยวข้อง
 การวิเคราะห์ศักยภาพเพื่อประเมินสถานการณ์การพัฒนาในปัจจุบันและโอกาสการพัฒนาในอนาคตขององค์การบริหารส่วนตำบลหมากแข้งด้วยเทคนิค SWOT Analysis

3.2.1 ด้านการศึกษา ศาสนา วัฒนธรรม

จุดแข็ง(Strengths)	จุดอ่อน (Weakness)
--------------------	--------------------



แผนพัฒนาท้องถิ่น (พ.ศ.2561 – 2565)

งานวิเคราะห์นโยบายและแผนฯ สำนักงานปลัด องค์การบริหารส่วนตำบลหมาก

<p>1. เป็นภารกิจ/อำนาจหน้าที่ตามกฎหมายของ อปท.</p> <p>2. องค์กรมีความพร้อมในการดำเนินกรด้าน การศึกษา ศาสนา และ วัฒนธรรม</p> <p>3. ผู้บริหารให้ความสำคัญในการพัฒนาคุณภาพ การศึกษาให้มาตรฐาน</p>	<p>1. ประกาศ คณะกรรมการกระจาย อำนาจให้แก่ อปท. ไม่เอื้อต่อการ ดำเนินงาน</p>
โอกาส(Opportunity)	อุปสรรค(Threats)
<p>1. แผนพัฒนาเศรษฐกิจและ สังคมแห่งชาติ ฉบับที่ 12 ให้ความสำคัญ</p> <p>2. ตามรัฐธรรมนูญกำหนดให้ เรียนฟรี 12 ปี</p>	<p>1. โรงเรียนยังขาดแคลน เทคโนโลยี สารสนเทศ สื่อสาร สอน และวัสดุ ทางการศึกษาที่มี ประสิทธิภาพ</p> <p>2. ผู้ปกครองยังมีค่านิยม ส่งบุตรหลาน เข้าโรงเรียนที่มี ชื่อเสียง</p>

3.2.2 ด้านเศรษฐกิจ

จุดแข็ง(Strengths)	จุดอ่อน (Weakness)
<p>1. ผู้บริหารท้องถิ่นให้ ความสำคัญ</p>	<p>1. ขาดความพร้อมใน การดำเนินการ</p> <p>2. ขาดบุคลากรที่มี ความรู้</p>



แผนพัฒนาท้องถิ่น (พ.ศ.2561 – 2565)

งานวิเคราะห์นโยบายและแผนฯ สำนักงานปลัด องค์การบริหารส่วนตำบลหมาก

	ความสามารถในการบริหารงาน และการพัฒนาด้านต่างๆ
--	---

โอกาส(Opportunity)	อุปสรรค(Threats)
1. นโยบายรัฐบาลให้ความสำคัญ 2. ได้รับงบประมาณจากหน่วยงานที่เกี่ยวข้อง	1. ค่าครองชีพสูง 2. ราคาผลผลิตตกต่ำ แต่ต้นทุนสูง 3. การใช้สารเคมีในการเกษตรมาก 4. ขาดการร่วมกลุ่มเกษตรกร การมีส่วนร่วมของชุมชนเป็นลักษณะต่างคนต่างทำ

3.2.3 ด้านสังคม

จุดแข็ง(Strengths)	จุดอ่อน (Weakness)
1. ผู้บริหารให้ความสำคัญ 2. เป็นภารกิจ/อำนาจหน้าที่ตามกฎหมายของ อบท. 3. มีงบประมาณเพียงพอ	1. ประกาศคณะกรรมการกระจายอำนาจให้แก่ อบท. ไม่เอื้อต่อการดำเนินงาน
โอกาส(Opportunity)	อุปสรรค(Threats)
1. การกีฬา - รัฐส่งเสริมกีฬาและการออกกำลังกาย	1. การกีฬา



<p>2. ยาเสพติด - รัฐบาลให้ความสำคัญในการแก้ไขปัญหาเสพติด</p> <p>3. สังคมสงเคราะห์ - นโยบายกระจายอำนาจสู่ท้องถิ่น</p> <p>4. ความปลอดภัยในชีวิตและทรัพย์สิน - ในตำบลมีสายตรวจตำบลและ อปพร. คอยดูแลความปลอดภัย</p> <p>5. สาธารณสุข - มีอาสาสมัครสาธารณสุขที่มีประสิทธิภาพมากขึ้น - ประชาชนเอาใจใส่ดูแลสุขภาพและอนามัยมากขึ้น</p>	<p>- ขาดผู้มีความรู้ความสามารถ ในการให้คำแนะนำ</p> <p>- ขาดพื้นที่ในการเล่นกีฬา</p> <p>2. ยาเสพติด - มีการลักลอบเสพ/และจำหน่าย</p> <p>- ขาดความเข้มแข็งของครอบครัว</p> <p>3. สังคมสงเคราะห์ - ไม่รู้สิทธิของตัวเองในการขอรับความช่วยเหลือ</p> <p>- ขาดโอกาสเข้าถึงบริการ</p> <p>4. ความปลอดภัยในชีวิตและทรัพย์สิน - เจ้าหน้าที่ไม่เพียงพอและดูแลไม่ทั่วถึง</p> <p>- โรคติดต่อตามฤดูกาล เช่น ไข้เลือดออก</p>
---	---



3.2.4 ด้านบริการสาธารณะ

จุดแข็ง(Strengths)	จุดอ่อน (Weakness)
1. ผู้บริหารท้องถิ่นให้ความสำคัญ 2. เป็นภารกิจ/อำนาจหน้าที่ตามกฎหมายของ อบท.	1. มีงบประมาณในการพัฒนาไม่เพียงพอต่อความต้องการของประชาชน
โอกาส(Opportunity)	อุปสรรค(Threats)
1. นโยบายรัฐบาลให้ความสำคัญ	1. การบรรทุกมีน้ำหนักเกินและไม่ปฏิบัติตามกฎหมายจราจร ทำให้ชำรุดเสียหาย 2. ขาดงบประมาณในการขุดลอกแหล่งน้ำในตำบลหมากเขียบ 3. ขาดงบประมาณในการขยายเขตไฟฟ้าแสงสว่างและไฟฟ้าการเกษตร

3.2.5 ด้านสิ่งแวดล้อม

จุดแข็ง(Strengths)	จุดอ่อน (Weakness)
1. ผู้บริหารท้องถิ่นให้ความสำคัญ 2. เป็นภารกิจ/อำนาจหน้าที่ตามกฎหมายของ อบท.	1. ประกาศคณะกรรมการกระจายอำนาจให้แก่ อบท. ไม่เอื้อต่อการดำเนินงาน



แผนพัฒนาท้องถิ่น (พ.ศ.2561 – 2565)

งานวิเคราะห์นโยบายและแผนฯ สำนักงานปลัด องค์การบริหารส่วนตำบลหมาก

โอกาส(Opportunity)	อุปสรรค(Threats)
1. เป็นนโยบายที่ยุทธศาสตร์จังหวัดให้ความสำคัญ	1. แม่น้ำลำคลองตื้นเขิน เพราะมีวัชพืชมาก 2. ประชาชนขาดจิตสำนึกในการดูแลรักษาสิ่งแวดล้อม

3.2.6 ด้านการบริหารจัดการบ้านเมืองที่ดี

จุดแข็ง(Strengths)	จุดอ่อน (Weakness)
1. ผู้บริหารท้องถิ่นให้ความสำคัญ 2. เป็นภารกิจ/อำนาจหน้าที่ตามกฎหมายของ อบท. 3. มีการรับฟังความคิดเห็นและมีส่วนร่วมของประชาชน	1. ระเบียบกฎหมายที่เกี่ยวข้องมีจำนวนมาก และมีการปรับเปลี่ยนบ่อยครั้ง ทำให้การปฏิบัติงานยุ่งยากและล่าช้า
โอกาส(Opportunity)	อุปสรรค(Threats)
1. เป็นนโยบายที่ยุทธศาสตร์จังหวัดให้ความสำคัญ	1 ประชาชนขาดความเข้าใจในการทำงานของภาครัฐ และยังไม่ให้ความร่วมมือการมีส่วนร่วมในการพัฒนาท้องถิ่นยังน้อย

ส่วนที่ 3

การนำแผนพัฒนาท้องถิ่นไปสู่การปฏิบัติ

1. ยุทธศาสตร์การพัฒนาและแผนงาน



แผนพัฒนาท้องถิ่น (พ.ศ.2561 – 2565)

งานวิเคราะห์นโยบายและแผนฯ สำนักงานปลัด องค์การบริหารส่วนตำบลหมาก

ที่	ยุทธศาสตร์	ด้าน	แผนงาน	หน่วยงาน รับผิดชอบ	หน่วยงาน สนับสนุน
1	โครงสร้างพื้นฐาน	บริการ ชุมชนและ สังคม	-เคหะและ ชุมชน	กองช่าง	สำนักงาน ปลัด กองคลัง กอง การศึกษา ฯ
2	การพัฒนาด้าน เศรษฐกิจ	บริการ ชุมชนและ สังคม	-เคหะและ ชุมชน -สร้างความ เข้มแข็ง ของชุมชน	กองช่าง สำนักงาน ปลัด	กองช่าง สำนัก ปลัด
3	การพัฒนาคุณภาพ ชีวิตของประชาชน	-บริการ ชุมชนและ สังคม -การ ดำเนินงาน อื่นๆ	- สาธารณสุข - การศึกษา - ทาง ศาสนา วัฒนธรรม และ นันทนาการ - งบกลาง	สำนักปลัด กอง การศึกษา ฯ	สำนักงาน ปลัด กองคลัง กอง การศึกษา ฯ
4	การอนุรักษ์ ทรัพยากรธรรมชาติและ สิ่งแวดล้อม	- บริหารงาน ทั่วไป	- บริหาร ทั่วไป	สำนักปลัด กองช่าง	สำนัก ปลัด กองคลัง



แผนพัฒนาท้องถิ่น (พ.ศ.2561 – 2565)

งานวิเคราะห์นโยบายและแผนฯ สำนักงานปลัด องค์การบริหารส่วนตำบลหมาก

	ประเพณี และภูมิปัญญาท้องถิ่น				กองช่าง
5	การส่งเสริมประเพณีวัฒนธรรม ภูมิปัญญาท้องถิ่น กีฬาและนันทนาการ	-บริการชุมชนและสังคม	-การศาสนา วัฒนธรรม และนันทนาการ -สร้าง ความเข้มแข็งของชุมชน	สำนักปลัด กองการศึกษา ฯ	สำนักปลัด กองคลัง กองการศึกษา ฯ กองช่าง
6	การพัฒนาการบริหารจัดการตามหลักการบริหารจัดการบ้านเมืองที่ดี	-บริการทั่วไป -บริหารชุมชนและสังคม	-บริหารทั่วไป -เคหะและชุมชน	สำนักปลัด กองคลัง กองช่าง	สำนักปลัด กองคลัง กองช่าง



แผนพัฒนาท้องถิ่น (พ.ศ.2561 – 2565)

งานวิเคราะห์นโยบายและแผนฯ สำนักงานปลัด องค์การบริหารส่วนตำบลหมาก